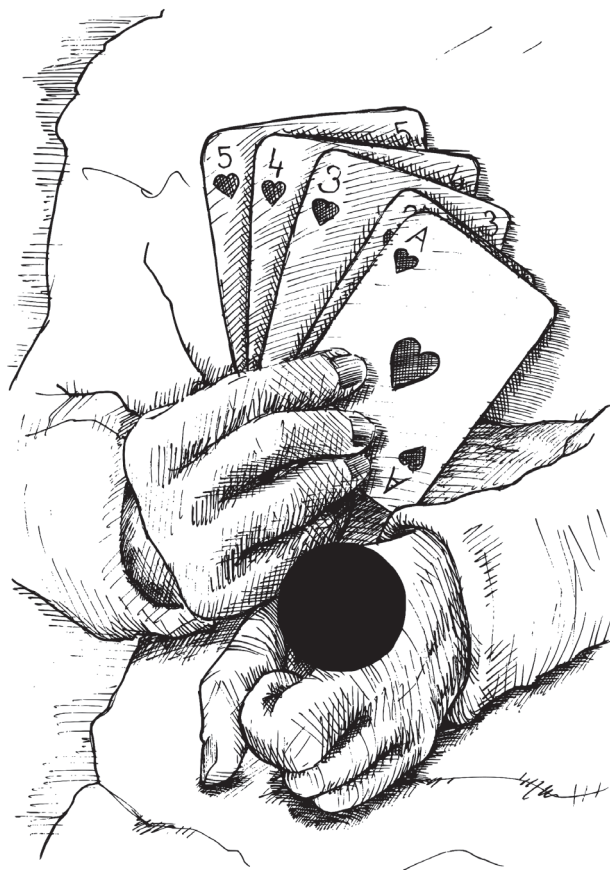


Věnováno všem dětem,  
které se ocitly ve víru rozvodového řízení,  
a všem odborníkům,  
kteří dopady této události zmírňují.



Jakou roli  
sehraje  
v této  
hře vy?



Zapojování dětí do rozhodovacích  
procesů jako promyšlená  
strategie při práci  
s rodinou  
ve sporech  
o dítě

# Čí je to hra?

Zlata Knetlová a kol.



Zlata Knetlová, Iva Volfová, Pavlína Lojtková,  
Markéta Bartušková, Ondřej Čech

Čí je to hra?

Zapojování dětí do rozhodovacích procesů jako promyšlená strategie  
při práci s rodinou ve sporech o dítě

Vydalo: Krizové centrum pro děti a rodinu v Jihočeském kraji, z.ú.  
Jiráskovo nabřeží 1549/10, 370 04 České Budějovice  
Tel. +420 776 763 176, pomoc@ditevkrizi.cz  
www.ditevkrizi.cz, IČ: 26641283

Ilustrace: Eva Máčová  
Sazba a grafická úprava: Čestmír Sukdol  
Rok vydání/České Budějovice 2017

Tisk: Protisk České Budějovice  
Náklad: 1000 ks  
© 2017 Krizové centrum pro děti a rodinu v Jihočeském kraji, z.ú.

*Kniha zahrnuje praktické zkušenosti autorů jakožto pracovníků  
Krizového centra pro děti a rodinu v Jihočeském kraji, z.ú. a také vychází  
ze spolupráce tohoto Krizového centra s pracovníky sociálně právní  
ochrany dětí, soudci a soudními znalci v Jihočeském kraji.*

*Kniha vznikla díky podpoře EHP fondů 2009–2014 v rámci malého  
grantového schématu v programu CZ04 – Ohrožené děti a mládež.*

*Partnerem projektu byla organizace Theia – krizové centrum, o. p. s.,  
která je také spoluautorem této publikace.*



Podpořeno  
grantem z Islandu,  
Lichtenštejska  
a Norska



# Obsah

Úvod .....	9
------------	---

## Část první: Než se začneme ptát dětí

---

1. Úskalí na straně procesu: neadekvátní zatížení dítěte .....	15
Cíl a smysl zapojování dětí do rozhodovacích procesů .....	15
Povinnost zjišťovat názor dítěte .....	17
Rozhodnout – ale o čem? .....	20
Zapojovat, ale správně .....	24
2. Úskalí na straně rodičů: ovlivnění názoru dítěte .....	25
„Ideální“ rozvod .....	25
Dítě mezi zákopy .....	26
Rodičova potřeba ovlivnit názor dítěte .....	28
Ne vždy jde o manipulaci .....	31
Tzv. Syndrom zavrženého rodiče (SZR) .....	32
Odborník obětí manipulace .....	48
Kazuistiky .....	51
3. Úskalí na straně dětí: specifika u dětí dle věku .....	55
Děti předškolního věku .....	58
Mladší školní věk (6–10 let) .....	60
Starší školní věk (10–12 let) .....	62
Období puberty (12 a více let) .....	64



4. Úskalí na straně dětí: fenomény utváření názoru a specifické potřeby dětí .....	67
Kdy dítě vypadá jako zmanipulované, ale není .....	69
Syndrom CAN .....	81
Vychytralé, manipulující dítě .....	88
Děti nemluvcí, nejisté a úzkostné .....	90
Dítě mluvící jiným jazykem .....	94
5. Legislativní zakotvení .....	99
Historický vývoj na území ČR .....	99
Současná legislativa upravující ZDRP v ČR .....	101
Legislativní podklady k zapojení dítěte do rozhodovacích procesů .....	103

## Část druhá: Začínáme

---

6. Proces práce s rodinou .....	117
Dva způsoby práce s rodinou dle respektování potřeb dítěte: nedirektivní a direktivní přístup .....	118
OSPOD jako koordinátor práce s rodinou .....	129
Jak začít práci s dítětem/rodinou .....	131
Největší chyby při zapojování dětí do rozhodovacích procesů .....	136
Kazuistiky .....	139
7. Služby ke zjištění a naplňování potřeb dítěte .....	145
Nutnost včasné intervence .....	146
Kvalita a odbornost služeb především .....	149
Z praxe našeho Krizového centra .....	150
Zapojování dětí v zahraničí .....	160
8. Výslech nezletilého dítěte před soudem .....	165
Specifika trestního řízení .....	170
Specifika opatrovnického soudu .....	175



## Část třetí: Praktické techniky

---

9. Nástroje a techniky ke zjišťování názoru dětí. ....	179
Komunikační bedna. ....	181
Koleje. ....	183
Tabulka aktivit. ....	186
Smajlíci (kartičky/pexeso). ....	188
Má cesta k rozhodnutí. ....	196
Smajlíková cesta. ....	198
Vzkazy ve městě. ....	201
Moje setkání. ....	203
Další inspirace. ....	204
Slovo na závěr. ....	205
Citovaná literatura. ....	207
O autorech knihy. ....	211
Přílohy. ....	217

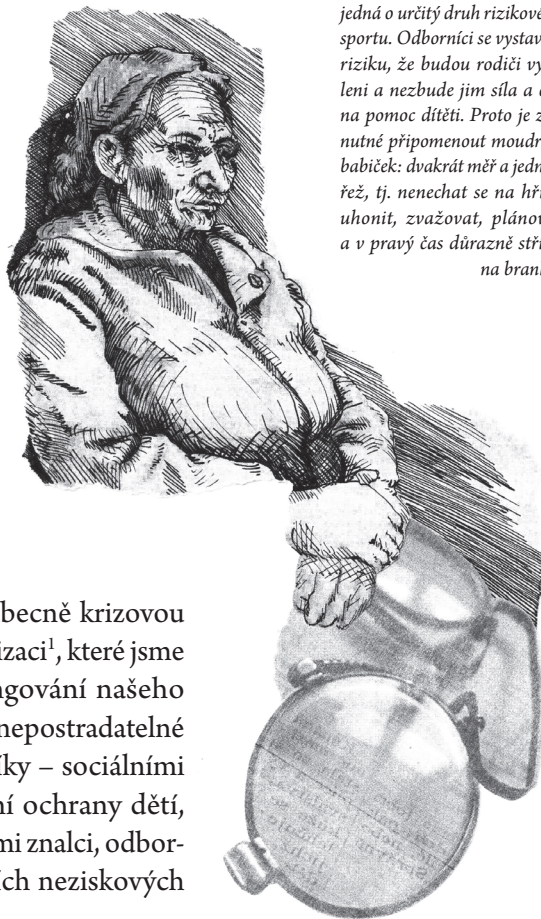


# Úvod

Vážení odborníci,  
milí kolegové,

právě držíte v ruce knihu, jejímž cílem je podělit se o naše zkušenosti. Ty vycházejí nejen z práce s klienty s rozvodovou a obecně krizovou problematikou v naší organizaci<sup>1</sup>, které jsme nabyli za dobu 14 let fungování našeho KCD, ale především také z nepostradatelné spolupráce s vámi odborníky – sociálními pracovníky sociálně právní ochrany dětí, psychology, soudci, soudními znalci, odborníky pracujícími v nestátních neziskových organizacích aj.

1 Krizové centrum pro děti a rodinu v Jihočeském kraji, z.ú., dále „KCD“



*Při práci s konfliktními páry se jedná o určitý druh rizikového sportu. Odborníci se vystavují riziku, že budou rodiči vysíláni a nezbude jim síla a čas na pomoc dítěti. Proto je zde nutné připomenout moudrost babiček: dvakrát měř a jednou řež, tj. nenechat se na hřišti uhonit, zvažovat, plánovat a v pravý čas důrazně střílet na branku.*

Můžeme upřímně říci, že si nesmírně vážíme lidí, kteří v těchto organizacích a institucích pracují, protože sami dobře víme, že je to práce velmi osobnostně náročná a křehká, plná zodpovědnosti, vyžadující nadlidskou dávku trpělivosti, vědomostí a schopností. Jsme si vědomi, že na každého z těchto odborníků jsou často kladeny nároky, které mnohdy nejsou v lidských schopnostech naplnit. Setkáváme se s krátkou časovou dotací, kterou máte na objasnění či vyřešení určité problematiky. „Bude soudní stání, čeká na to soudní rozhodnutí, situace dítěte je nejasná a musí se rychle změnit, potřebujeme vaše vyjádření či zprávu nejlépe dnes, musí se rozhodnout i přes nespolupráci jednoho rodiče,“ atd. Tato témata se často objevují v rozvodové problematice a v odhalování trestných činů. Rozvodová problematika se velmi rychle rozvíjí, spory se vyostřují, někteří rodiče jsou agresivnější a podlejší bez ohledu na potřeby svých dětí a často se absurdně hájí tím, že jim jde o dobro pro děti, což je v mnoho případech opravdu velmi sporné.

V této knize jsme se rozhodli věnovat problematice zapojení dítěte do rozhodovacích procesů, která se nám po našich zkušenostech zdá jako „vyšší dívčí“ a to i v multidisciplinárním týmu (psycholog, terapeut, sociální pracovník). Snadno se řekne: „Udělejte rozhovor či výslech dítěte, ať zjistíme, co dítě chce,“ ale v praxi to nemusí být tak jednoduché, jak se zdá.

**Pokud se totiž chceme dobrat opravdového názoru dítěte, musíme myslet na to, že dítě občas neříká, co by opravdu chtělo, ale co je pro něj krátkodobě bezpečnější.**

Požadavek „zjistěte upřímný názor“, má kromě toho mnohá další úskalí. Jak například zjistíme názor dítěte, které s námi nemluví, trpí duševní poruchou, neodhaleným syndromem CAN či je zmanipulované jedním z rodičů? Ze zkušenosti některých našich dospělých klientů víme, že i oni, když byli dětmi, něco potřebovali, ale buď se jich na to nikdo neptal, nebo se jich ptal nesprávným způsobem, nebo byli někým ovlivněni, anebo to v dětství nedokázali vyjádřit tak, aby se o ně někdo postaral. Automaticky tak nyní opakují příběh, který nejlépe znají ze svého života.

Cílem naší knihy je poskytnout vám co nejvíce praktických rad a podnětů, které vám pomohou při práci s dětmi. Chceme také upozornit na to, že dětem nejvíce pomůžeme, když budeme rozlišovat dva způsoby „zapojení dětí do rozhodovacích procesů“ (v rozvodové problematice), a to přímé a nepřímé. V knize se také snažíme upozornit na situace, kdy je nutné k dítěti (při zapojování týkajícího se rozvodových sporů) přistupovat se zvýšenou opatrností. Dále se dozvíte, jak dítě zapojit v komplikovaných případech nepřímým způsobem prostřednictvím specialistů (psychologů a terapeutů), zjistit jejich postoje, bez kladení přílišné zodpovědnosti na dítě. Tento způsob předchází špatné interpretaci vyjádření dítěte. To ovšem velmi předbíháme...

## Metodická poznámka ke kazuistikám



Do knihy jsme pro vás zařadili mnoho kazuistik z naší praxe v Krizovém centru pro děti a rodinu, abychom teoretické poznatky doplnili o příklady postojů a chování při zjišťování názorů či potřeb dětí. Kazuistiky jsou samozřejmě upraveny tak, aby nebylo možné identifikovat skutečné děti, ale podstata příběhu rodiny včetně obsahu sdělení dětí zůstaly zachovány.

Kazuistiky jsou záměrně označeny obrázkem tří myši, které je potřeba neustále hlídat a průběžně hodnotit při práci s rodinou. Jedná se o tři okruhy otázek, na které si musíme stále dokola odpovídat a odpovědi revidovat. Myši byly zvoleny z toho důvodu, že pokud nebudeme neustále přehodnocovat tyto body, může se nám v případě stát, že z něj „nezkrocené myši“ nadělají hromádku zmatku, který již nikdy nelze vzít zpět a dítěti tak můžeme více ublížit než pomoci (protože co myši rozkoušou, již většinou nelze použít). Rozklad se většinou děje nenápadně, ale přitom velmi rychle.

## Myšák „přístup“

(Jaký přístup při práci s rodinou pracovník zvolí a proč?)

---

Vždy volíme mezi dvěma přístupy k práci s rodinou: nedirektivní (dítě zapojujeme přímým způsobem a zjišťujeme názor i potřeby dítěte) a direktivní přístup (dítě zapojujeme nepřímým způsobem a zjišťujeme postoj a potřeby dítěte), blíže viz kapitola 6.

## Myšák „odborník“

(Jakého odborníka pro práci s dítětem zvolit, aby mohl být zjištěn skutečný názor dítěte?)

---

Má dostatek času, schopností, dovedností, pomůcek a dokáže zajistit vhodný prostor?

## Myšák „bezpečí“

(Jakým bezpečným způsobem bude se zjištěnými poznatky nakládáno?)

---

Jak je zajištěno, aby nemohlo dojít ke zneužití informací od dítěte.





Část první:  
Než se začneme  
ptát dětí

# 1. Úskalí na straně procesu: neadekvátní zatížení dítěte

## Cíl a smysl zapojování dětí do rozhodovacích procesů

Cíl a smysl zapojování spočívá – když pomineme zákonnou povinnost – v umožnění dětem aktivně se podílet na tvorbě důležitých rozhodnutí, která se jich týkají. Dále z toho vyplývá i benefit pro dospělé – umožňuje jim podívat se na situaci očima dětí.

Zapojení dětí do rozhodovacích procesů pro nás znamená více, než se zeptat dětí na jejich názor. Jde o to **naslouchat jim, brát je vážně a převést jejich názory do reality**. Jen tak je možné zajistit smysl a cíl – aby děti vycházely z procesu jejich zapojení posílené, s vědomím vlastních kompetencí a mocí změnit či ovlivnit rozhodnutí, které se jich týká.

Možná sami znáte ze své zkušenosti, že v situacích, kdy vám bylo pouze sděleno rozhodnutí o čemkoliv, co se vás týká (např. v práci, náplň práce, vaše zapojení...), které bylo uděláno o vás, ale bez vás, vedlo ke snížení vaší motivace a vašeho výkonu. Na rozdíl od diskuse a vaší možnosti se vyjádřit a zejména skutečně ovlivnit (alespoň částečně) co budete dělat.

Podobná, řekněme humanistická tendence je pozorovatelná i ve výchově dětí v dnešní době, která se posunula od autoritativní (příkazy a zákazy, odměny a tresty, vnější motivace) ke spíše demokratické výchově. Trend, který můžeme pozorovat v některých školách (zrušení fyzických trestů, důraz na diskusi, vnitřní motivaci, projektovou práci, komunikaci a spolupráci) i v rodinách (partnerský přístup k dětem, zaměření na dohodu), přichází ze zahraničí.

**Smyslem zapojování dětí do rozhodování je pomoci jim rozvíjet nové dovednosti, zvyšovat jejich sebevědomí a vědomí o tom, jak funguje daná společnost. Zapojení dětí je pro ně posilující zkušeností (Ashford, nedat.)**

Toto je východisko, které bychom neměli nikdy pustit ze zřetel. A zároveň ideál, ke kterému bychom se měli snažit v rámci praxe v České republice postupně dopracovat.

### **Proč je zapojování dětí do rozhodovacích procesů důležité:**

- Děti tím získávají povědomí o svých právech.
- Mohou získat vyšší pocit jistoty a sebedůvěry – pomocí nových zkušeností, znalostí a dovedností. Pokud má být dítě zapojeno do soudního řízení, je v zájmu dítěte, aby bylo zapojeno s ohledem na své specifické potřeby.
- Mohou se aktivně podílet na změně, která se jich týká.
- Mohou vyjádřit to, co chtějí.
- Mohou snáze porozumět tomu, co se děje.
- Učí se zodpovědnosti za svá rozhodnutí.

- Mají možnost volby.
- Uvědomí si svoje role v rodině i širších sociální prostředí.
- Učí se a zlepšují si sociální dovednosti (empatie, naslouchání, vyjednávání, schopnost dohody).
- Mají možnost učit se prosazovat své potřeby a zájmy.

Základní otázka, kterou by si měli klást všichni, kterým není názor dítěte lhostejný, a mají zájem na něho brát zřetel, je: „**JAK dítě zapojit?**“ **Nikoliv: „ZDA dítě zapojit“**. Od 3 let věku je již dítě schopno komentovat situace kolem sebe a potřebuje jim také rozumět. To znamená, že dítě vyjádří svou potřebu, ale není schopno dosud posoudit její relevanci. V případě zjišťování názoru dítěte je důležité upozornit jej na to, že **chceme znát jeho názor, ale tento názor bude brán jako jedna z mnoha informací a dítě není zodpovědné za rozhodnutí soudu.**

Podle našich informací od opatrovnických soudců, styk dítěte s druhým rodičem primárně neupravují. Ponechávají to na rodičích, aby se dohodli, je to jejich život a jejich věc. Z jejich zkušeností pak upravují kde co (kam nastoupí dítě do mateřské nebo základní školy, či jaké bude vykonávat zájmové aktivity), a to často i formou předběžných opatření. Rodiče jsou svéprávní a těmito rozhodnutími je soud zbavuje odpovědnosti, je to určitý alibismus.

## Povinnost zjišťovat názor dítěte

Tuto kapitolu osobně považujeme za stěžejní a dotýkáme se v ní aktuálního právního nastavení v České republice. Zákonodárci jistě při úpravách sledovali nejlepší zájmy dětí a mezinárodní trendy, ale již nesledují, jak v praxi potom takové „zapojení názoru dítěte“ vypadá.

Tlak na změnu a úpravu české legislativy ve smyslu zvýšení zapojení dětí do rozhodování tedy přišel ze zahraničí (Úmluva o právech dítěte, 1990). Výsledkem legislativní úpravy bylo, že:

*1. Státy, které jsou smluvní stranou úmluvy, zabezpečují dítěti, které je schopno formulovat své vlastní názory, právo tyto názory svobodně vyjadřovat ve všech záležitostech, které se jej dotýkají, přičemž se názorům dítěte musí věnovat patřičná pozornost odpovídající jeho věku a úrovni. 2. Za tímto účelem se dítěti zejména poskytuje možnost, aby bylo vyslyšeno v každém soudním nebo správním řízení, které se jej dotýká, a to buď přímo, nebo prostřednictvím zástupce anebo příslušného orgánu, přičemž způsob slyšení musí být v souladu s procedurálními pravidly vnitrostátního zákonodárství. (Úmluva o právech dítěte, 1990, čl. 12).*

*V řízení, jehož účastníkem je nezletilé dítě, které je schopno formulovat své názory, soud postupuje tak, aby byl zjištěn jeho názor ve věci. (Zákon 99/1963, § 100, odst. 3)*

Zde však narážíme na základní nedostatek české legislativy:

*Jakou váhu má takové přání? Význam či váhu takového dětského přání soudce musí určit sám – v žádném zákoně či úředním předpise není tato váha zmiňována. (Bakalář, Novák, & Warshak, 2008)*

Bližší informace k legislativnímu zakotvení zapojování dětí do rozhodovacích procesů naleznete v kapitole 5.

Abychom zmapovali aktuální praxi, zkoumali jsme názor pracovníků OSPOD, soudců a soudních znalců pomocí hloubkových individuálních rozhovorů a anonymních dotazníků. Již na tomto místě bychom chtěli vyslovit uznání všem těmto odborníkům, kteří bez jakékoliv průpravy a metodického ukotvení byli postaveni před hotovou věc – zjišťovat názor dětí a zapojovat je do rozhodovacích procesů. Tito odborníci se snaží v rámci zákonů odvádět co nejlepší práci, přesto sami cítí, že v rámci systému neběží vše tak, jak by specifická oblast opatrovnického soudnictví vyžadovala.

Znašeho průzkumu vyplývá, že došlo k zavedení idey, avšak bez konkrétního plánu, kdo a jak bude zajišťovat úspěšný proces zapojení dětí. Praxe ukázala, že současná úprava vede k přetížení pracovníků OSPOD, na nichž povinnost zjistit názor dítěte leží, a to bez jakéhokoliv předchozího zaškolení a průběžné supervize (zde snad již svítá na lepší časy, avšak jednotlivá oddělení SPOD se potýkají s nedostatkem supervizorů orientovaných v problematice SPOD, dále s nedostatkem klinických psychologů a dětských psychiatrů, na něž by se mohli obracet v případě obav o psychický stav dítěte).

*Lze doporučit příslušnou legislativní úpravu, která by světila zjišťování postojů a stanovisek dětí – v souvislosti s jejich příčinami a komplexním pohledem na možné důsledky – především do rukou kvalifikovaných odborníků, tedy psychologů, popř. psychiatrů, specializovaných na tuto problematiku a majících odpovídající praxi v práci s dětmi. (Bakalář, Novák, & Warshak, 2008)*



*Při zvažování cíle, smyslu a způsobů práce s dětmi je nutná profesionální a lidská spolupráce mnoha odborníků. Tato spolupráce poté nepřimo učí rodiče kooperaci, kterou tak zoufale postrádají. Bohužel někdy vítězí rodiče, kteří učí spíše odborníky – a to umění konfliktu a bezmoci.*

## Rozhodnout – ale o čem?

Jsme přesvědčeni, že akcentace názoru dítěte v oblasti rozvodu a svěřování do péče je pro děti spíše danajským darem. **Přenáší totiž tlak rozhodování a vytváření dobrého řešení na děti, zatímco by tento tlak měl zůstat na rodičích, aby dokázali překonat vzájemné křivdy, citová zranění a jiné újmy vedoucí k rozvodu a dokázali spolu kooperovat v zájmu dětí.**

Při své práci se setkáváme s problematickými průběhy rozvodů, kdy rodiče nejsou schopni udržet na zřeteli opravdové touhy a přání dětí. Naopak – při vědomí toho, že na názoru dítěte záleží, neváhají podpořit rozhodování dítěte „svou pravdou“ o druhém rodiči, který je v jejich očích a dle jejich slov často „hulvát, psychopat a lhář“. Vidáme děti, které jsou takto drcené z obou stran jako zrnko mezi mlýnskými kameny. Unikají před tímto tlakem do psychosomatických nemocí, poruch chování s agresí, nebo stupňovanou úzkostí, uzavřeností až paranoiou. Anebo tlaku vyhoví a prostě se rozhodnou. Vyberou si jednoho rodiče, chtějí být jen s ním a druhého odmítají, bojí se ho, nebo spíše se bojí jeho demonizovaného obrazu, který jim „hodný“ rodič vytvořil. A tak společně s „hodným“ rodičem bojují bok po boku, aby se s tím druhým („zlým“) už nikdy nemuseli vidět, i když soud a znalci si myslí, že pro to není objektivní důvod.

A na čem záleží úplně nejvíc? Na rodičích. **Rozhodujícím rizikovým faktorem je, na co rodiče názor dítěte potřebují;** jestli jej využijí jako municí pro svůj boj kdo s koho, o alimenty a o čas s dítětem, nebo dokážou názor dítěte vyslechnout jako námět pro vzájemnou spolupráci s druhým rodičem, aby dítěti dokázali společně vytvořit pokud možno co nejlepší životní podmínky, když už mu musí rozdělit jeho dosavadní svět.

**Co že to vlastně chceme po dětech rozhodnout? Na co mají vyjádřit svůj názor? Na to, jak to chtějí po rozvodu?**

**A ptal se někdo dětí, jestli vůbec chtějí rozvod?**



## KAZUISTIKA

Když jsme se na terapeutické skupině pro dospívající ptali náctiletých, co by si příště vrozvodovém procesu představovali jinak, opakovaně říkali: „Aby se to vše rozhodlo rychle. Hlavně aby to bylo rychle jasné, jak to bude. Bylo hrozné být uvnitř konfliktů.“ A na dotaz na jejich postavení v rozhodovacím procesu říkali: „Pro mě bylo nejdůležitější, aby rodiče zůstali zpátky dohromady, nechtěl jsem, aby šli od sebe, nechtěl jsem si vybírat, každého jsem měl rád jinak. To nejde rozhodnout.“



Jako pracovníci jsme se při práci v Krizovém centru mnohdy cítili od rodičů (potažmo od úřadů – OSPOD a soudů) pod tlakem na to zjistit, jak to dítě vlastně chce. Všichni vycházeli z toho, že rozvod je hotová věc a teď chceme slyšet od dítěte, jak to chce po rozvodu. Takže jsme se cítili pod tlakem jako prodloužené ruce výslechu, a to jako dospělí, erudovaní a do celé kauzy zapojení jen zlomkem své osobnosti. Jakému tlaku pak asi musí čelit děti, které jsou v ní zanořeny celé? Rozvodová situace ovlivňuje celou jejich existenci a určuje jejich budoucnost. Před jakou „Sofinu volbu“ je to vlastně stavíme?

Myslíme, že úskalí je už v tom, jak je otázka položena. Jak jsme již uvedli, dítěti bývá mnohdy pokládána otázka typu: „Jak to tedy po rozvodu chceš?“ Už tato výchozí premisa je podle nás špatná. Děti nekalkulují s rozvodem tak jako rodiče (potažmo soudy). Ony ve většině případů nechápou, jak to, že jejich rodiče se přestali mít rádi, proč se prostě nemůžou udobřit, dohodnout a dál spolu žít, jako to bylo dřív, když ještě byli spokojená rodina.

Během rozhovorů s dětmi jsme byli mnohokrát svědky toho, jak děti ani po letech neztrácejí naději, jak i po množství rozvodových tahanic a soudů doufají, že se rodiče ještě usmíří, že se k sobě vrátí. Pokud nepokládáme dítěti otázky mířené přesně ve smyslu „a jak to chceš po rozvodu“, ale **ptáme se dětí obecně na to, co skutečně chtějí**, po čem touží („Kdybys chytil zlatou

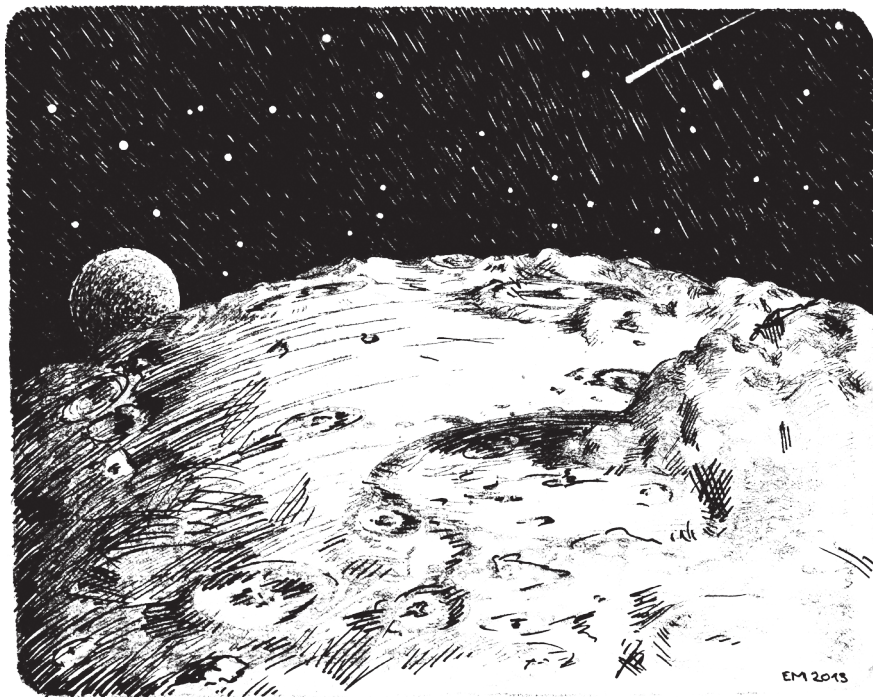
rybku a mohl mít jakákoliv tři přání...“), mnoho dětí v tu chvíli odpoví: „...aby se rodiče přestali hádat a abychom byli zase všichni spolu... A pak ještě novýho plejstešna.“

*Rodiče často zapomínají, že je rozdíl v množství času, který měli na vyrovnání se partnerství rodičů nejsou průtahy, jsou s celou věcí seznámené později, než rodiče. Vyrovnávání se s rozchodem rodičů jim i proto trvá déle. V záplavě emocí a sociálních a majetkových problémů, které provázejí rozvody a rozchody, je obtížné myslet na léta dopředu. V rozvodové situaci se rodičům nabízí mnoho strategií chování, které se jeví jako výhodné, často se však ukazuje, že byly výhodné jen krátkodobě a po letech přinášejí problémy. Domníváme se, že dobře míněná snaha rodičů ochránit dítě před negativními stránkami života často může paradoxně vést k tomu, že je to ještě horší. Podobně v mýtech a pohádkách snaha vyhnout se hroživé věštbě přivede hrdinu přímo do situace, které se snažil vyhnout (Uholyeva & Hoskocvová, 2014).*

Pracovník tedy musí přihlédnout ke skutečnosti, **kdo a jak dítěti situaci vysvětlil, kolik mělo dítě času na vnitřní zpracování informace o rozchodu, jaktomu dítě rozumí, jaké o této skutečnosti má fantazie, obavy atd.** Dítě se v této situaci musí primárně cítit bezpečně, než bude schopné vyjádřit svůj upřímný názor. Názor dítěte založený na strachu a nejistotě nemusí mít s upřímným názorem nic společného, proto by při vedení rozhovoru měl být hlavní důraz kladen právě na následující aspekty:

- vytvoření atmosféry důvěry a bezpečí,
- navázání dobrého vztahu,
- zmapování aktuálních potřeb dítěte a překážek,
- uspokojení těchto potřeb,
- eliminace či respektování překážek,
- zmapování názoru na situaci (např. rozvodu).

Pokud by nedošlo k této úvaze, je vysoká pravděpodobnost, že urputným vyptáváním dítěti spíše uškodíme, než pomůžeme.



*Zvažování metod, jak zapojit dítě, je stejně důležité, jako zvažení rizik vyslání posádky do vesmíru. V obou případech jde o lidské životy a mapování neznámého terénu.*

Děti by neměly být vystavovány velkým volbám (buď anebo, u koho chtějí být víc – u mámy, nebo u táty), protože by tím popíraly existenci toho druhého rodiče, kterého mají také rádi. Hlavně menší děti (do deseti let) by neměly být vystavovány těmto volbám, protože pokud jejich soužití s rodiči bylo víceméně v pořádku, budou vždy chtít oba rodiče ideálně zase spolu.

Místo pro  
vaši žvýkačku  
ZDE



## Zapojovat, ale správně

Jak už bylo uvedeno výše, **nesprávným zjišťováním názoru dítěte můžeme dítěti více uškodit, než pomoci**. A to například z těchto důvodů:

- riziko vyvolání pocitů viny u dítěte tím, že vyjádří preference (střet loajality a vytváření tlaku na dítě),
- kolize práva dítěte vyjádřit názor s právem rodičů na výchovu.

*Ani dítě samotné tedy není oprávněno v rámci svého práva vyjadřovat se ke všem záležitostem, které se ho dotýkají, odmítat kupříkladu kontakt s jedním ze svých rodičů; pokud taková situace nastane, musí soud velmi obezřetně zjišťovat důvody takového stanoviska a teprve po jejich komplexním vyhodnocení rozhodnout (Bakalář, Novák, & Warshak, 2008).*

Správným zjišťováním názoru dítěte máme na mysli, že **existují situace, kdy je vhodnější zapojit dítě nepřímo** – tedy nepokládat mu přímočaré otázky, ale spíše jej v odborně vedených situacích pozorovat, jak se k rodičům vztahuje. S tím velice úzce souvisí volba mezi nedirektivním a direktivním přístupem práce srodinou. Blíže tuto problematiku vysvětlujeme v kapitole 6.

## 2. Úskalí na straně rodičů: ovlivnění názoru dítěte

Tato kategorie rizik navazuje na výše popsané fungování **systemu**, který v určitém smyslu **vytváří příležitosti rodičům** vědomě či nevědomě **přehlížet potřeby svých dětí a používat jejich vyjádření ve vzájemném soudním boji**.

### „Ideální“ rozvod

Když už k rozvodu manželství (popř. rozchodu nesezdaných partnerů) musí dojít, měl by se brát ohled především na **děti**, tedy **nepřetěžovat** je.

Máme takovou představu, že pokud by rozvod proběhl „ideálním“ způsobem, rodiče v této situaci budou schopni **kontrolovat své emoce před dětmi**. Pravděpodobně **se dohodnou na tom, jak bude péče o děti a rozdělení majetku vypadat**, když půjdou „od sebe“, a kdo bude bydlet kde... Budou

se snažit, aby děti byly jejich rozchodem zasaženy co nejméně. Pravděpodobně se dohodnou na tom, aby děti dál žily v bytě či domě, kde vyrůstaly a jsou tam zvyklé, mají tam kamarády a školu. Dost možná i **dětem citlivě společně sdělí, že už si dál nerozumí** a nechtějí spolu žít, ale zároveň dětem poskytnou jistotu, že je oba mají stále rádi. Představí jim, jak to bude vypadat do budoucna... („S mamkou/taťkou jsme se dohodli, že...“) **Přijmou emoce dětí, vyslechnou jejich případný názor. Ten buď zakomponují do svých plánů, nebo budou držet hranice a rozhodnou se ze své pozice dospělých pro plán, který vnímají pro děti jako nejlepší.** I tehdy je nutné zjistit názor dítěte, ale představujeme si, že je to „formalita“. Děti řeknou sociálnímu pracovníkovi OSPOD o tom, jak to teď s nimi a s rodiči bude, podle toho, jak jim to rodiče předešleli. Úprava péče při nesporném rozvodu (rozchodu) zabere potom minimum stání u soudu, nebo k soudnímu řízení ani dojít nemusí. **I po rozvodu spolu rodiče budou dále komunikovat a flexibilně se domlouvat ohledně dětí** (informace o zdravotním stavu, škole, přesunutí a náhrada návštěv v případě nemoci, dohoda na dovolených a prázdninách, letních táborech, výběru kroužků...)

## Dítě mezi zákopy

Při práci s rodičovskými páry si občas si klademe otázku, jak je možné, že se zrovna tito dva lidé potkali, vytvořili pár, sdíleli jedno lože (většinou úplně dobrovolně), žili spolu, a často nějaký čas i společně vychovávali své dítě. A teď, když sedí v křesle Krizového centra, často aspoň v jednom z tohoto páru kypí nenávisť proti druhému rodiči dítěte. Často v těchto situacích rodiče zapominají, že dítě potřebuje oba rodiče a (ve většině případů) dítě i nese genetickou informaci obou rodičů, která se dříve či později natolik viditelně projeví, že se rodič (mající dítě vpěči) stejně nakonec setká s obrazem tolik nenáviděného druhého rodiče. Na dítěti pak bude spáchána nekrvavá pomsta ve chvílích, kdy se projeví naše slavná genetika. Pokud rodič

dosáhne zdravého náhledu, je schopen například říct: „Franta a Petřík mi často připomínají jejich otce. To se mi pak otevírá kudla v kapse, nejraději bych jim dala pár facek.“ **Pokud rodič ale nemá náhled na to, že jeho vztek v tu chvíli může souviset s nezpracovanými emocemi z minulosti vůči bývalému partnerovi a nesouvisí už tolik s přítomností (projevy dětí), může se k dětem chovat velmi nevhodně.** Je to překvapivé, ale často platí, že čím méně rodič nějaké téma zdravě zpracoval, tím častěji je (nevědomě dětmi, popř. okolím) mu připomínáno a tím více je mrzutý. Děti se pak snaží svého rodiče uspokojit, jak jen mohou, ale marně. **U dětí se pak mohou začít objevovat nejrůznější potíže,** se kterými rodiče poté musí navštěvovat nejrůznější odborníky (lékaře, psychology, psychiatry atd.)



*Pokud se dítě stává rozhodčím rodičovského konfliktu, nachází se uprostřed hřiště, kdy oba týmy jsou jeho a ono si zoufale přeje, aby ta hra rychle skončila, oba týmy vyhrály a ono si mohlo s oběma týmy v klidu jen tak zakopat.*

S rodiči, kteří jsou schopni bezproblémového rozvodu, se v naší praxi setkáváme jen zřídka. V průběhu naší praxe dokonce pozorujeme, že **rozvodové spory jsou spíš čím dál ostřejší**:

- Rodiče se vzájemně obviňují, druhého vidí jako viníka situace a mají tendenci ho patologizovat.
- Děti vtahují do sporu a nemají náhled na to, že je tím přetěžují.
- Spoléhají a čekají na to, že rozhodne vyšší moc, která označí viníka a rozhodne, kdo z koho.
- Upřednostňují „nezávislý“ názor dítěte, místo vlastního hledání řešení s bývalým partnerem. Na dítěti tak leží zodpovědnost rozhodnout to, o čem dva dospělí lidé rozhodnout nejsou schopni!

Výsledkem máme **dítě ohrožené, přetížené, v úniku**, nebo se začínajícím syndromem zavrženého rodiče (SZR).

Takováto **rodina potřebuje odbornou péči** – nelze očekávat brzké zklidnění situace, dokud jeden či druhý nemá pocit, že bylo jeho právu učiněno zadost.

## Rodičova potřeba ovlivnit názor dítěte

Příklon dítěte na stranu jednoho z rodičů je nejen sebezáchovným mechanismem dítěte zmítajícího se mezi rodiči ve vzájemném sporu (jak jsme popsali výše), ale mnohdy tento příklon bývá navíc způsoben či umocněn (vědomým či nevědomým) ovlivňováním dítěte rodičem.

Rodič, který dítětem **manipuluje cíleně**, má většinou nějakým způsobem **zachovaný náhled na sebe a na manželství**. Manipulace však nemusí být vždy cílená. Trpí-li rodič duševní poruchou nebo má-li sám ze svého dětství traumatické zážitky, **může svoji úzkost na dítě přenášet, aniž by si to uvědomoval**. Manipulující rodič má často osobní historii opuštěného,



zneužívaného či týraného dítěte či byl sám manipulován (Walsh & Bone, 1997, in Pavlát & Janotová, 2006). V takových případech bývá manipulující rodič mnohdy dokonce **přesvědčen, že izolací dítěte od druhého rodiče skutečně dělá pro dítě to nejlepší.**

**Kde se například bere** (vědomá či nevědomá) **potřeba rodiče ovlivnit** (zmanipulovat) **dítě proti druhému rodiči** (Bakalář, nedat.):

- Emocionální nezralost rodiče – upřednostňuje svoje potřeby před potřebami dítěte.
- Transgenerační přenos – rodič na dítě přenáší zkušenosti z vlastního dětství.
- Motiv pomsty druhému rodiči („Dítě nevidíš.“)
- Motiv „ochrany“ dítěte („Když se budou potkávat, bude stejně jako on.“)
- Obava z pozdější ztráty dítěte („Bude se mu tam líbit a bude tam chtít zůstat.“)
- Motiv vlastnictví a transcendence, dítě rodiče bezvýhradně miluje; předání svého názoru na svět a pokračování rodu.

Některé z výše uvedených si nyní blíže vysvětlíme:

## Nezralost, nezdravá osobnost

Každý člověk v sobě nosí soubor genetických informací, zkušeností, radostí, ale i křivd, které se více či méně podepsaly na jeho osobnosti. Vlastnosti osobnosti (sebevědomí, emoční labilita, sklon k agresivitě, úzkosti atd.) významně ovlivňují jeho schopnost vyrovnat se se situací rozvodu. Osobně si myslíme, že **rodiče, kteří jsou osobnostně vyzrálí** a moudří, se zdravým sebevědomím, dobrou schopností vyrovnávat se se stresem a psychicky zdravou osobností, **nemají tak velkou potřebu s okolím manipulovat**, tudíž i jejich potomek není tolik zatížen cílenou manipulací.

V opačném případě se jedinec téměř neřídí racionálními schopnostmi, ale převládá iracionální emoční hon za uspokojením vlastních potřeb bez stálého objektivního pohledu na potřeby dítěte. Nastává něco jako model potřeby přežití pro rodiče, kdy se v situacích týkajících se druhého rodiče cítí nepříjemně – je ohrožena jeho psychická pohoda, kterou si snaží za každou cenu zachovat.

## Potřeba získat spojení

Rodič zatrpklý z nepovedeného vztahu se může snažit najít spojení, který potvrdí jeho hypotézu, že bývalý partner je úplně nemožný člověk. Do určité míry se může u tohoto rodiče jednat o **normální potřebu sdílení vlastního neštěstí** (přátelé, rodina, spolupracovníci), **vše ale musí probíhat bez přítomnosti dítěte!**

Nezapomínejme, že i když dítě stojí za dveřmi, hraje si ve vedlejším pokoji či spí ve stejné místnosti, slyší nás telefonovat. To vše znamená, že je přítomné a dochází k ovlivňování jeho spontánního názoru. **Děti dokážou velmi dobře poznat, že se děje něco důležitého a poté mají tendenci nasát do sebe jako houba vše, v čem cítí emoce.** Všechny tyto informace si ukládají a dochází k formování či deformování jejich osobnosti. Může se zdát, že se jedná o silná slova, ale z dlouhodobého hlediska je více než pravděpodobné, že se to na psychice dítěte odrazí. Je neuvěřitelné, jak příroda člověka vybavila snahou přežít. Dítě je proto vybaveno mnoha zvládacími mechanismy, které mu v tom pomáhají. Rodiče se pak diví, že mají doma dítě agresivní, zakřiknuté, tiché, s podivnými fantaziemi, sebepoškozující se, šikanované, šikanující, experimentující s návykovými látkami atd. **Děti jsou velmi citlivé k neverbálním signálům, vycítí atmosféru mezi lidmi, a proto je nutné děti informovat, co se s dospělým děje. Ale pouze informačně vzhledem k jejich věku, aby se zabránilo tomu, že dítě si bude fantazijně domýšlet, co se ve skutečnosti stalo** (např. když se matka vrací z rozhovoru na OSPOD uplakaná, protože zjistila, že otec bude mít děti na povánoční svátky u sebe).

## Zisk potvrzení o vlastní nevině

Strategie „odříznutí“ druhého rodiče od dítěte s sebou nese pro prvního rodiče „zisk“:

- Když se manipulujícímu rodiči podaří druhého rodiče od dětí úplně izolovat, všechny lidi přesvědčí o tom, jak je bývalý partner hrozný. Manipulátor je proto ten „hodný“ a už se nemusí zabývat zpytováním vlastního svědomí, čím vlastně a jak se podílel na rozchodu/rozvodu.
- Pomlouvaný rodič je vočích dítěte hrozný člověk (dítě přijme postoj manipulujícího rodiče, jak jej druhý rodič ničil, nebo tak samo usoudí z důvodu, že o něj druhý rodič „nemá zájem“ – nekontaktuje ho, neposílá mu dárky atd.), takže o tom již není pochyb.
- Manipulující rodič si zajistí, že bývalého partnera nebude vůbec potkávat (například při předávání dítěte), a tak se mu nebudou dotěrné myšlenky na vlastní selhání zmanželství či partnerství vkrádat do každodenního života.
- Manipulující rodič bude pouze užívat alimenty, formovat dítě ke svému obrazu, potvrzovat si variantu své pravdy o tom, jak je druhý rodič zlý člověk – aniž by toto tvrzení někdo zpochybňoval.

## Ne vždy jde o manipulaci

Na tomto místě bychom rádi stručně upozornili, že v mnoha případech, **ačkoliv se dítě projevuje, jako kdyby bylo někým zmanipulováno**, může být například jeho odmítání jednoho z rodičů skutečně **projevem jeho svobodného názoru!** Fenomény rozhodování dětí se podrobně zabýváme v kapitole 4.

## Tzv. Syndrom zavrženého rodiče (SZR)

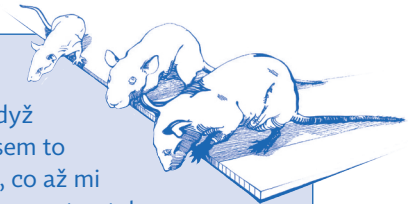
*Syndrom sám byl v České republice do roku 1996 znám jen velice málo, a to až do doby kdy Ministerstvo práce a sociálních věcí vydalo metodickou publikaci „Syndrom zavrženého rodiče“<sup>2</sup>, což je překladová a zkrácená verze publikace amerického psychiatra Richarda A. Gardnera nazvaná „Parental Alienation Syndrome“<sup>3</sup>. Publikaci přeložil PhDr. E. Bakalář, CSc., který na téma SZR publikoval celou řadu sdělení<sup>4</sup> (Jedlička, nedat.)*

### Když se nezasáhne včas

Toto je pro nás smutná kapitola. Mnohdy se knám dítě dostaví po spolupráci s jinou organizací či psychologem s počínajícím či rozvinutým syndromem zavrženého rodiče, protože **nebyla včas rozpoznána manipulace ze strany rodiče nebo s ní nebylo efektivně pracováno**. Často v těchto chvílích vzpomínáme na jednu klientku:

#### KAZUISTIKA (EDITA, 17 LET)

Klientka dělala morálně nepřijatelné věci (manipulace slidmi, lhaní, nedodržování dohod). Když jsme se jí zeptali, jak to začalo, řekla: „Tenkrát jsem to jednou zkusila, byl to jen nápad, testovala jsem, co až mi projde. Nikdo na to během dvou let nepřišel a nepotrestal mě a pro mě to byla zábava.“ Na dotaz, jak to mělo proběhnout jinak, odpověděla: „Tenkrát jsem byla hodně naštvaná, byla jsem blbá, nedokázala jsem vidět důsledky. Přála bych si, aby si toho někdo všiml



2 Gardner, R.A.: Parental Alienation syndrome. Cresskil, New Jersey, 1992

3 Gardner, R. A.: Syndrom zavrženého rodiče, MPSV, Praha 1996

4 Bakalář, E.: Syndrom zavrženého rodiče I. Psychologie Dnes, 2003 Bakalář, E.: Syndrom zavrženého rodiče II. Psychologie Dnes, 2003 Bakalář, E., Novák, D.: Syndrom zavrženého rodiče v České republice. www.iustin.cz

hned na začátku a dostala jsem přes prsty. Už bych to nikdy neudělala. Potřebovala jsem to, neskončila bych teď takhle.“ Tato klientka si tedy zpětně přála, aby její „nekalé činění“ bylo viděno a potrestáno, protože ona sama nedokázala v počátcích vidět možné důsledky.

Stejně je to i se SZR: klienti (rodiče a jejich příbuzní), kteří syndrom zavrženého rodiče způsobují, na to mnohdy **nebývají včas upozorněni** (JSTE VIDĚN) a **nebývá jim řečeno, co se stane, když v tom budou pokračovat** (BUDETE POTRESTÁN). Takže jim vlastně nemůžeme mít za zlé, že to dělají. Začíná to malou sněhovou koulí uplácanou ze vzteku s cílem použít ji jako zbraň a končí to po několika měsících lavinou. Tu však, když nabere rychlost, **není možné běžnými intervencemi zastavit a ani sám klient to v pokročilé fázi nedokáže zastavit** (střední a těžký SZR) a již si ani sám často neuvědomuje, že dítěti záměrně zkresluje realitu a dítě negativně ovlivňuje. **Čím déle to rodič dělá, tím je pravděpodobnější, že už informacím i sám uvěřil** („Tisíckrát opakovaná lež se stává pravdou.“)

Proč se jedná o smutnou kapitolu? Je to proto, že s dětmi, u kterých se SZR rozvinul do středního či těžkého stupně, je práce velice obtížná, a **bez podpory OSPOD, soudců a soudních znalců je pro pracovníky neziskové organizace prakticky nemožné tuto situaci změnit**.

Bohužel se v naší praxi s tímto fenoménem setkáváme celkem často. V posledních čtyřech letech jsme tomuto tématu věnovali větší pozornost právě z důvodu, že většina zúčastněných, kteří se v kauze objevují či s ní mají za úkol něco dělat (pracovníci i klienti), u této problematiky pouze **trpí, jsou frustrováni, někteří jsou na pokraji vyhoření a mají pocity bezmoci**. Tyto kauzy trvají dlouho. Bez vidiny trestu či realizace radikálních opatření (pokuta za neplnění dohod, možnost změny péče o děti atd.) se jedná o bludný kruh bez cesty ven.



*„Cítila jsem zlost, smutek, nenávisť a zároveň zklamání... nevěděla jsem, co dělat... bylo to, jako mít uprostřed svého těla něco cizího. Bolest z nenávisťi k oběma rodičům byla tak silná, že jsem ji chtěla vypustit žilou ven“ (Jana, 17 let).*

Abychom nebyli úplně skeptičtí, tak **s dítětem s lehkým SZR pracovat možné je**. Jedná se však o náročnou práci, která vyžaduje mnoho trpělivosti a odborných znalostí a bez pozitivně motivované spolupráce s rodiči ovšem s velmi nejasnými výsledky. V naší praxi se osvědčilo, že **čím kratší dobu je dítě rozvodovým sporům vystaveno, tím je větší naděje, že bude možné zjistit jeho svobodný názor na situaci**.

## Jak SZR vypadá

Rodiče, kteří manipulují s dítětem, často vyzdvihují a **zneužívají práva dítěte vyjádřit svůj svobodný názor a trvají na vyslechnutí názoru dítěte odborníkem**. Někteří z těchto rodičů již dlouhodobě ovlivňují a manipulují názor dítěte bez ohledu na jeho potřeby. K tomu často přispívá fakt, že **dítě je dlouho izolováno od druhého rodiče** a jeho světa (popř. kontakt je velmi omezený), a to i vlivem **nemocnosti dítěte, která není často reálná**. Nebo právě naopak může dítě na stres (který mu manipulující rodič způsobuje tím, že ho do konfliktu rodičů vtahuje) **psychosomaticky reagovat častou nemocností**. Pokud je dítě dlouhodobě manipulované, nemůže si tvořit objektivní pohled na realitu. **Zda je dítě manipulované, pozná odborník během spolupráce s celou rodinou**. Zkušený odborník pozná manipulaci z rozhovoru s dítětem a především z projektivních metod zaměřených na diagnostiku rodinné situace. V tomto případě je dítě rozhovorem na zjišťování jeho názoru neadekvátně zatíženo, protože tato situace v dítěti vyvolává konflikt (vlastní integrita versus přání manipulujícího rodiče). Z našich zkušeností vyplývá, že **pokud k manipulaci dochází dlouhodobě, může u dítěte docházet k rozvoji velkých psychických obtíží**. Dítě v rozhovoru pak verbálně zprostředkovává odborníkům zkušenosti a názory manipulujících rodiče, jehož manipulacím je denně vědomě či nevědomě vystaveno.

### KAZUISTIKA (MODELOVÝ PŘÍKLAD SZR)<sup>5</sup>

Pracovník OSPOD nebo soud posílá klienty k odborníkovi na rodinnou terapii nebo vyšetření z důvodu, že děti nechtějí vidat druhého rodiče. Problém předávání se řeší již nějaký čas, žádné dosavadní intervence nebyly úspěšné. Otec si opakovaně stěžuje



5 V praxi se častěji setkáváme s modelem, kdy manipulujícím rodičem je matka a zavrženým rodičem otec. Tato převaha ale nejspíše souvisí s tím, že ve většině případů bývají děti svěřeny do péče právě matce.

pracovníkovi OSPOD, že mu matka brání v kontaktu s dětmi, matka uvádí jinou verzi, k odmítání otce dětmi uvádí důvod. Otec se aktivně snaží o kontakt s dětmi a v důsledku dlouhodobé frustrace to může dělat nevhodným způsobem (riziko frustrační agrese). Matka tuto snahu překrotí v negativní obraz otce (stále je pronásleduje...) Dítě v mnoha případech již bylo vyšetřeno psychologem (někdy i psychiatrem, obvodním lékařem nebo logopedem). Matka buď již u sebe má potvrzení o tom, že otcovo chování se podepisuje na psychickém stavu dítěte, nebo toto potvrzení shání (matka tlačí na vyslechnutí/vyšetření dětí, prosazuje jejich „názor“). Odborníci většinou nebyli v kontaktu s otcem vůbec, a to z toho důvodu, že otec k odborníkovi nebyl přizván. Potvrzení (dodané matkou) od doktorů, že děti mají psychosomatické obtíže (údajně z otce), je často vyvráceno soudním znalcem s odůvodněním, že se jedná spíše o obraz ukřivdnosti matky, emoční nestabilitu a citovou nevyzrálou matky přenášenou na děti. (Pozor: Pokud druhý rodič byl k odborníkovi dohledatelnou cestou opakovaně přizván a nedostavil se, je to jiná situace. V situaci, kdy se druhý rodič dostavil k odborníkovi pouze jednou, je nutné prošetřit důvody ukončení spolupráce druhého rodiče.)

Manipulující rodič má dítě v péči a vytváří syndrom zavrženého rodiče; zavržený rodič potkává dítě pouze občas, popř. vůbec. Dítě nechce zavrženého rodiče vidět z důvodu, že manipulace a tlak na dítě je natolik velký a chování manipulujícího rodiče je účelně programující, že dítě nemá tolik sil a schopností mu vzdorovat. **Z důvodu psychické sebezáchovy se rozhodne pouze pro jednoho rodiče, kterého udělá spokojeným, aby nemuselo řešit neřešitelný rozpor mezi rodiči.**

Manipulující rodič předkládá zmanipulované dítě jako důkaz o tom, jak je druhý rodič nesmírně špatný. Pečlivě dítě **očkuje, aby podalo u odborníka co největší výkon**, tj. svědectví o tom, jak rodiče nenávidí, jak je z něj dítě fyzicky či psychicky nemocné, jak instituce trápí dítě tím, že se musí vidět s druhým rodičem, číst si od něj dopisy atd.



### Nejviditelnější symptomy SZR:

- potíže s předáváním dětí, resp. nepředávání dětí,
- narušené vztahy s původní rodinou – zavržení příbuzných ze strany druhého rodiče,
- zákaz poskytování informací o dětech (MŠ, ZŠ, lékaři, vedoucí kroužků),
- nenávisť k novému partnerovi zavrženého rodiče („Co je to za ženu, která odvede dětem otce?“),
- prodlužování soudního řízení („Pořád musíme někam po soudech kvůli tátovi.“),
- kolize kroužků s dobou setkání se zavrhaným rodičem („na tátu nikdy není čas“),
- spory rodičů o výživné, rozdělení majetku, bytové problémy.

### Zavržený (odmítaný) rodič aktivně spolupracuje:

- pravidelně dochází (např. do podpůrně-terapeutické skupiny),
- dělá si volno kvůli konzultacím,
- snaží se o obnovu kontaktu s dětmi,
- hledá různé varianty kontaktu s dětmi (naléhá na realizaci setkání),
- snaží se setkání s dítětem urychlit,
- má vztek na manipulujícího rodiče, vidí ho jako viníka (mnohdy podpořeno závěry soudního znalce),
- při dlouhodobém odpírání kontaktu s dětmi se může chovat situačně lehce agresivně či iracionálně.

### Manipulující rodič spolupracuje jen „formálně“ (nebo vůbec):

- spolupráce je formální (dochází včas, na skupině je přítomen, ale je v odporu a nespolupracuje s terapeutem),
- k odborníkům dochází pouze do doby, dokud potvrzují jeho přesvědčení,
- setkávání dětí s druhým rodičem vnímá jako „nucení dětí“

- během setkání dítěte s druhým rodičem v jiné místnosti je manipulující rodič velmi nervózní, útočný, pasivně agresivní,
- uražený, sebemenší podnět ho dokáže „rozhodit“,
- dětem říká: „musíš vidět tátu/mámu“, „kvůli tátovi/mámě tě tam nutí“,
- vyjmenovává důvody, jak si druhý rodič zaviniil, že k němu děti nechtějí,
- často negativně o druhém rodiči mluví i v přítomnosti dětí bez cenzury; manipulátorům nepřijde divné popisovat konflikty dospělých před dětmi, někdy se k dětem i obrací s vyzváním po podpoře svého příběhu (aby dítě řeklo: „jo, je to tak mami/tati“).

### Jak se chovají děti:

- vyjadřují odpor k zavrženému rodiči – často argumentují stejně jako manipulátor,
- říkají „logické“ důvody, proč se se zavrženým rodičem nechtějí vidět (mají kroužek, jedou na lepší výlet s manipulujícím rodičem, u zavrženého rodiče je nuda či v minulosti dělal to a to...),
- aktivně vyjadřují odpor vůči setkání se zavrženým rodičem,
- negují spolupráci s pracovníky,
- mohou být slovně či fyzicky agresivní, pasivní či apatické.

### Vymezení pojmu SZR

Samostatná kategorie v rámci Mezinárodní klasifikace nemocí ani standardizované diagnostické metody pro tento syndrom neexistují. To je důvod, proč většina soudních znalců s tímto pojmem nepracuje. Z dostupných zdrojů je možné dohledat například toto vymezení:

*Syndrom zavrženého rodiče (SZR) je jedna z forem psychického týrání dítěte spadajícího pod syndrom zneužívaného a zanedbávaného dítěte, tzv. syndrom CAN (Jedlička, nedat.) Po stránce medicínské spadá Syndrom zavrženého rodiče*

*do základní klasifikace T 74 „Syndromy týrání“, podpůrné klasifikace Z 55–65 „Osoby s potenciálně ohroženým zdravím ve vztahu k socioekonomickým a psychologickým okolnostem“ (Biskup, 2001, in Jedlička, nedat.)*

## Projevy syndromu zavrženého rodiče dle Gardnera (1996):

**1. Kampaň shazování.** Dítě projevuje výraznou nenávisť vůči druhému rodiči. Často i bez přímého dotazu odborníka (psycholog, psychiatr, sociální pracovník) začne vyjmenovávat celou škálu negativních projevů chování druhého rodiče, jeho špatných vlastností a činů a tím zdůvodňuje svůj postoj, proč ho nechce vidat. Je patrné, že některá vyjádření pochází od pečujícího rodiče, ale dítě si je i samo dál aktivně vytváří. Projevy nenávisti jsou nejvýraznější, pokud je dítě v přítomnosti obou rodičů.

**2. Slabé, neodůvodněné nebo absurdní odůvodnění nenávisti.** Své odmítání druhého rodiče děti často vysvětlují nelogicky a vágně. Popisují např. vzpomínky na méně významné hádky, které se udály před dlouhou dobou. „Táta křičel na maminku, když jsem byl malý.“ Při bližším dotazování však nejsou schopny uvést nic konkrétního.

**3. Nedostatek ambivalence.** Dítě vnímá rodiče černobíle. Pečující rodič je skvělý, milovaný, nedělá chyby. Naopak druhý rodič je pouze špatný, zlý, hrozný. Dítě není schopno uvést současně kladné i záporné rysy ani u jednoho z rodičů.

**4. Fenomén nezávislého myšlení.** Dítě tvrdí, že na svá stanoviska si přišlo ono samo. Nikdo jej neovlivnil ani nenavedl. Pečující rodič toto tvrzení u dítěte velmi podporuje a argumentuje tím, že on sám jako rodič chce, aby dítě druhého rodiče navštěvovalo, a přeje si, aby s ním mělo vztah. Jeho chování je však zcela v protikladu. Dítě postupně ztratí přehled o tom, co je pravda a co ne a lžím začne samo věřit. „Je špatný, zasloužil si to“.

**5. Reflexivní podpora pečujícího rodiče při sporech rodičů.** Pokud jsou přítomni oba rodiče (např. při terapeutickém sezení), dítě reflexivně podporuje a prezentuje názor programujícího rodiče. Argumentace dítěte bývá často ještě silnější a důraznější, než u programujícího rodiče.

**6. Chybějící pocity viny.** Dítě necítí výtisky za své chování, chybí jakýkoli vděk za věcné dárky nebo jiné projevy zájmu a citu, za výživné. Výdaje a příkoří odmítaného rodiče vidí jako spravedlivý trest. Mnohdy se bez pocitu viny podílí na obvinění druhého rodiče ze sexuálního zneužívání.

**7. Přítomnost vypůjčených scénářů.** Děti často používají slovní spojení a výrazy, které pro ně nejsou vzhledem k jejich věku typické. Takovým výrazům často při doptání ani nerozumí. Sdělení jsou často totožná s výrazy programujícího rodiče. „Jsem tu proto, že se nechci stýkat s otcem.“

**8. Rozšíření nenávisti na rodinu odmítaného rodiče.** Příbuzní, ke kterým mělo dítě dříve vřelý vztah, jsou nyní také zavrhováni. Prarodiče, tety, strýcové, bratřenci a sestřenice jsou ve stejné kolonce jako odmítaný rodič. Pokud se snaží o kontakt, jsou označeni, že obtěžují, dárky od nich jsou bez pocitů viny odmítány nebo přijímány bez sebemenšího vděku. „Nechci chodit k babičce, protože mi říkala, že se chovám škaredě k tátovi.“

Tabulka č. 1: Diferenciální diagnóza tří typů syndromu zavrženého rodiče (Gardner in Bakalář, 2002, str. 115)

	Symptomatické projevy		
	mírný	střední	těžký
<b>Kampaň za degradaci rodiče</b>	minimální	mírná až zřetelná	velmi intenzivní, velké šíře
<b>Slabé, neodůvodněné či absurdní zdůvodňování</b>	minimální	přítomné	četné absurdní racionalizace

<b>Nepřítomnost ambivalence</b>	normální ambivalence	žádná ambivalence	žádná ambivalence
<b>Fenomén „nezávislého“ názoru</b>	pravidelně nepřítomný	přítomný	přítomný
<b>Reflexivní podpora programujícího rodiče v rodičovském konfliktu</b>	minimální	přítomná	přítomná
<b>Nepřítomnost pocitu viny</b>	normální pocit viny	žádný nebo minimální pocit viny	žádný pocit viny
<b>Vypůjčené scénáře</b>	minimální	přítomné	přítomné
<b>Rozšíření nepřátelství na členy původní rodiny zavrženého rodiče</b>	minimální	přítomné	širokých rozměrů, často fanatické
<b>Přechodné těžkosti v době styku</b>	pravidelně nepřítomné	střední	velmi velké, případně styk není vůbec možný
<b>Chování během styku</b>	dobré	periodicky antagonistické a provokativní	žádný styk, nebo destruktivní a trvale provokativní chování během návštěvy
<b>Citová vazba k programujícímu rodiči</b>	intenzivní, zdravá	intenzivní, mírně až středně patologická	intenzivní, těžce patologická, často paranoidní vazba
<b>Citová vazba k zavrženému rodiči před zavržením</b>	intenzivní, zdravá či minimálně patologická	intenzivní, zdravá či minimálně patologická	intenzivní, zdravá či minimálně patologická

## Důsledky SZR pro dítě (Bakalář, 2002)

### 1. Ztráta všeho, co souvisí se zavrženým rodičem.

- Dítěti chybí výchovné a vzdělávací působení, emoční podpora, praktická nápomoc, ale i např. věcné dary a finanční podpora druhého rodiče. A to i přesto, že by zavržený rodič rád své dítě podporoval a provázel.

### 2. Zabrzdění či deformace emocionálního vývoje.

- Dítě je donuceno potlačit nebo vytěsnit původně pozitivní emoce k druhému rodiči. To s sebou nutně přináší velký stres a tlak, což dítě může dlouhodobě velmi vyčerpávat.
- Dítě je podporováno v projevech nenávistných emocí, chybí pocity viny. Tyto projevy nenávisti jsou však jen velmi vágně argumentačně podpořeny. Důsledkem je chování a jednání bez korekce a sebereflexe.
- Dítě se naučí žít v přesvědčení, že je jeho druhý rodič špatný a podlý a může tedy nabýt přesvědčení, že jeho celá polovina, kterou zdědil po takovém rodiči, pochází ze „závadného“ zdroje. Tím dojde k podstatnému narušení vlastní sebedůvěry a sebehodnocení.

### 3. Zbrzdění či deformace psychosociálního vývoje.

- Dítěti chybí vzor pro převzetí sexuální identity a role nebo se naruší přirozená identifikace s mužským nebo ženským vzorem.
- Dojde k narušení vztahu k autoritám. Dítě nerespektuje osobu, která by měla být jeho vzorem a autoritou, která je pro něho jednou ze dvou nejdůležitějších vztahových osob v životě. Tento nerespekt až nenávist se postupně přenáší i na další členy rodiny odmítaného rodiče a může postupně přecházet v tolerovaný vzorec chování vůči všem dalším nevídaným autoritám.
- Dítě ztratí možnost naučit se modelu slušné domluvy, odnáší si do života vzor, že dohoda, domluva či kompromis se nenesí.
- Dítěti chybí polovina dat pro vytváření vlastní identity (genealogie – jaké mám předky, odkud, kým byli, jaké měli kvality, co jsem po nich zdědil).

Místo na vaši klávu →

- Celkově u dítěte dochází k deformaci vlastního „já“ a vytváření nepravého obrazu, které dítě celoživotně neblaze ovlivní.

## Jak postupovat při podezření na SZR

### Prevence

Slyšeli jsme názor, že **pro eliminaci syndromu zavrženého rodiče by stačilo medializovat tři soudní rozhodnutí, kdy bylo v zájmu dítěte trpícího SZR odebrat jej** do detekčního či diagnostického zařízení (neutrálního prostředí), **popř. byla nařízena změna péče** k druhému rodiči. Dotyčný odborník to vysvětloval tak, že není nutné tato opatření dělat vždy, ale pokud není vidina hrozby za toto chování, není možné s ním efektivně pracovat, protože pro manipulujícího rodiče se jedná o velmi výhodnou strategii.

Preventivní postup je tedy takovýto:

- Rozeznat počáteční fáze manipulace,
- klienta v nich nepodporovat,
- upozornit ho, že něco takového dělá a doporučit rodině odborné zařízení, které bude pracovat s celou rodinou,
- informovat o možných důsledcích („Pokud se situace nezmění, budeme nuceni podstupovat další, méně populární kroky.“)

## KAZUISTIKA

Nedávno nás potěšil telefonát jedné klientky sociální služby v jiném kraji, která se zvědavě dotazovala na to, zda je možné, aby soudce rozhodl o změně péče u dítěte, když je ona označena jako manipulující rodič. Že to snad nikdo tomu dítěti nemůže udělat. Když jsme s klidným hlasem paní informovali, že to je docela možné, a že se tak již podle naší zkušenosti, stalo, paní se zděšením řekla: „No tak to je opravdu strašné... Otec dcery je opravdu debil, dcera to přeci musí vědět jaký je, ale než abych o ni přišla, tak si to teda nechám pro sebe.“ Paní jsme nabízeli možnost spolupráce, ale ta nám s klidným hlasem jen sdělila: „Už nic nechci, já už to teda dělat nebudu.“ Po tomto telefonátu jsme měli dobrý pocit z toho, že zde si matka uvědomila, že je pro ni dcera důležitější než očista vlastního jména svalením viny na druhého rodiče – otce.



## Děti zapojovat nepřímě

Pokud odborník (soudní znalec nebo psycholog zabývající se dětskou a rodinnou problematikou) má při práci s dítětem podezření, že se jedná o SZR, je dle našich zkušeností **nevhodné zapojit dítě do rozhodovacích procesů přímo** (rozhovorem), **protože dítě nejedná a nebude vypovídat na základě vlastního svobodného vyjádření**; v těchto případech by se jednalo o zneužití práva dítěte. Dětem nejvíce pomůžeme tak, že názor dítěte ustoupí do pozadí a **pozornost bude plně zaměřena na rodiče** – s cílem zamezit pokračující manipulaci dítěte.

Zapojit dítě do rozhodovacích procesů můžeme nepřímě<sup>6</sup>, a to tak, že **zjišťujeme, jak se dítě cítí v různých situacích** (např. když se rodiče hádají, ve škole, co má a nemá rádo, co mu pomáhá situaci zvládnout, co by

6 Přímé a nepřímé zapojování blíže vysvětlujeme v kapitole 6.



potřebovalo, aby se cítilo lépe). Sledujeme také dítě v interakci s každým rodičem zvlášť. Dítěti určitě **nepokládáme otázky týkající se rozhodnutí** (např. „Chceš být s mámou nebo s tátou?“), ale spíše dáváme dítěti prostor k tomu, že si může budovat pocit bezpečí a jistoty, že pracovník dítě přijímá takové, jaké je (např. co dítě rádo dělá a co ne – kde a s kým, jaké má plány do budoucna atd.)

### Nevhodnost tradičních postupů, postupy KCD

**U středně těžkého a těžkého stupně SZR jsou tradiční terapeutické postupy neefektivní. Vzhledem k tomu, že hrozí závažné narušení psychického a citového vývoje dítěte, se nejúčinnější terapeutickou možností jeví omezení vlivu s programujícím rodičem (změna péče, umístění do neutrálního prostředí).** (Dunne, J. & Hendrick, M., 1994; Švarc, 2003, in Pavlát & Janotová, 2006)

**V případě, že postoj manipulujícího rodiče je vůči druhému rodiči nadměrně negativní, je naprosto nevhodné dítě vystavovat asistovaným stykům (v terminologii KCD „podporovaným setkáváním“) nebo asistovanému předání.** Je to z důvodu, že bez dalších změn (pobyt dítěte, postoj manipulujícího rodiče, negativní pocity rodičů vůči sobě) není možné, aby dítě postoj k druhému rodiči změnilo. Asistovaný styk by byl možný pouze v případě, kdy by manipulující rodič neměl silně negativní postoj a emoce vůči druhému rodiči a byl by ochoten uznat tohoto druhého rodiče jako kompetentního k výchově dětí.

Jedlička (nedat.) uvádí, že „**u dětí se SZR jsou doporučována, a to v závislosti na stupni SZR, následující právní resp. terapeutické opatření**“ (přikládá následující tabulku).

Tu si dovolujeme rozšířit o praxi našeho KCD:

	<b>Mírný typ SZR</b>	<b>Střední typ SZR</b>	<b>Těžký typ SZR</b>
<b>Doporučená právní opatření</b> (dle Jedličky)	Výchova zůstává u programujícího rodiče	Výchova zůstává u programujícího rodiče anebo je nařízena změna výchovy k zavrženému rodiči. Soud popř. nařídí jen velmi omezený styk s programujícím rodičem, obvykle pod dohledem odborníka	Změna výchovy od programujícího k zavrženému rodiči, popř. zákaz styku s dítětem programujícímu rodiči
<b>Doporučená psychoterapeutická opatření</b> (dle Jedličky)	Obvykle není nutné	Terapie SZR u dítěte odborníkem	Nutný léčebný program v lůžkovém zařízení – reintegračním centru a terapie dítěte – specialistou na SZR
<b>Intervence KCD v případě SZR</b>	KCD poskytuje: párové dohody (mediace), podpůrně terapeutické skupiny pro ženy, muže a dospívající, komplexní program pro rodiče a děti „Rozvodem bez újmy“, podporované setkávání.	KCD poskytuje: párové dohody (mediace), podpůrně terapeutické skupiny pro ženy, muže a dospívající, práce s dítětem, komplexní program pro rodiče a děti „Rozvodem bez újmy“, podporované setkávání.	V KCD nelze řešit běžnými postupy. Dále je třeba úzká spolupráce OSPOD, soudů, soudních znalců a diagnostických či reintegračních zařízení.  Je nutná intenzivní individuální terapie pro manipulujícího rodiče. Zavržený rodič dochází do podpůrně-terapeutické skupiny.

*V případě zjištění příznaků mírného a středního typu SZR KCD nabízí možnosti spolupráce s celou rodinou. U podezření na těžký typ SZR popíšeme zjištěné příznaky ve zprávě a podpoříme doporučená právní a terapeutická opatření.*

## Co může dělat OSPOD

Především je potřeba manipulaci dítěte co nejdříve odhalit (rozhovorem s oběma rodiči, s každým zvlášť a dohromady, rozhovorem s dítětem – viz další kapitoly, pozorováním celé rodiny při návštěvě OSPOD, diagnostika celé rodiny psychologem).

Dále je potřeba nastavit opatření, která nebudou manipulaci podporovat.

- Doporučení klientů odborníkovi/odborné organizaci: zaslání nebo telefonické sdělení zakázky OSPOD – co je třeba prošetřit, jaké jsou možné sankce, zda klientovi byly sankce sděleny.
- Uzavření trojstranné dohody (viz kap. 6) o předávání informací mezi pracovníkem OSPOD, odbornou organizací a klientem (popř. ještě lékařem, učitelem atd.)
- Domluva pracovníka OSPOD a soudce, jaké postupy bude soudce volit, pokud rodič nezmění své chování a nevhodné postupy k dítěti či nebude spolupracovat s konkrétní odbornou organizací.

Při doporučení či intenzivní práce (individuální, skupinové či celorodinné) by minimální počet setkání s odborníkem měl být 10 v minimálním intervalu 1 setkání za 14 dní. Je nutné, aby odborník znal celou rodinu objektivně, a ne pouze pohledem jednoho z rodičů. Víme, že pokud odborník nezná kontext celého případu, má tendence klientovi nadržovat atd. Ideální je, pokud s rodinou pracují nejméně dva pracovníci, aby své poznatky a pozorování mohli pravidelně konzultovat, protože pokud pracuje s celou rodinu pouze jeden pracovník, mívá v rozvodových či sporových záležitostech tendenci se přiklánět k názoru jedné strany a hodnocení situace je tak velmi subjektivní. Může proto dojít k opomenutí některých vážných skutečností. Pracovník má vždy tendenci se přiklonit k jednomu z klientů, je proto potřeba svůj názor konzultovat s někým, kdo má dostatek informací o případu, aby do situace dokázal vnést i jiný pohled. Takto může dobrou službu udělat i supervize s odborníkem nad sporným případem, kdy nezávislý pracovník může pomoci nahlédnout slepá místa při hledání řešení případu, kterých si pracovník nevšiml.

## Odborník obětí manipulace

Rodiče, kteří vědomě či nevědomě manipulují své děti, se většinou chovají manipulativně i k odborníkům, kteří mají jejich případ na starost.

Lidé se schopností manipulovat bývají komunikačně velmi zdatní. Dobře poznají, jak zapůsobit, co je slabá stránka pracovníka a kam ho směřovat, aby dosáhli svých plánů. To vše se však děje bez ohledu na potřeby dítěte.

Manipulující klienti používají například tyto „argumenty“:

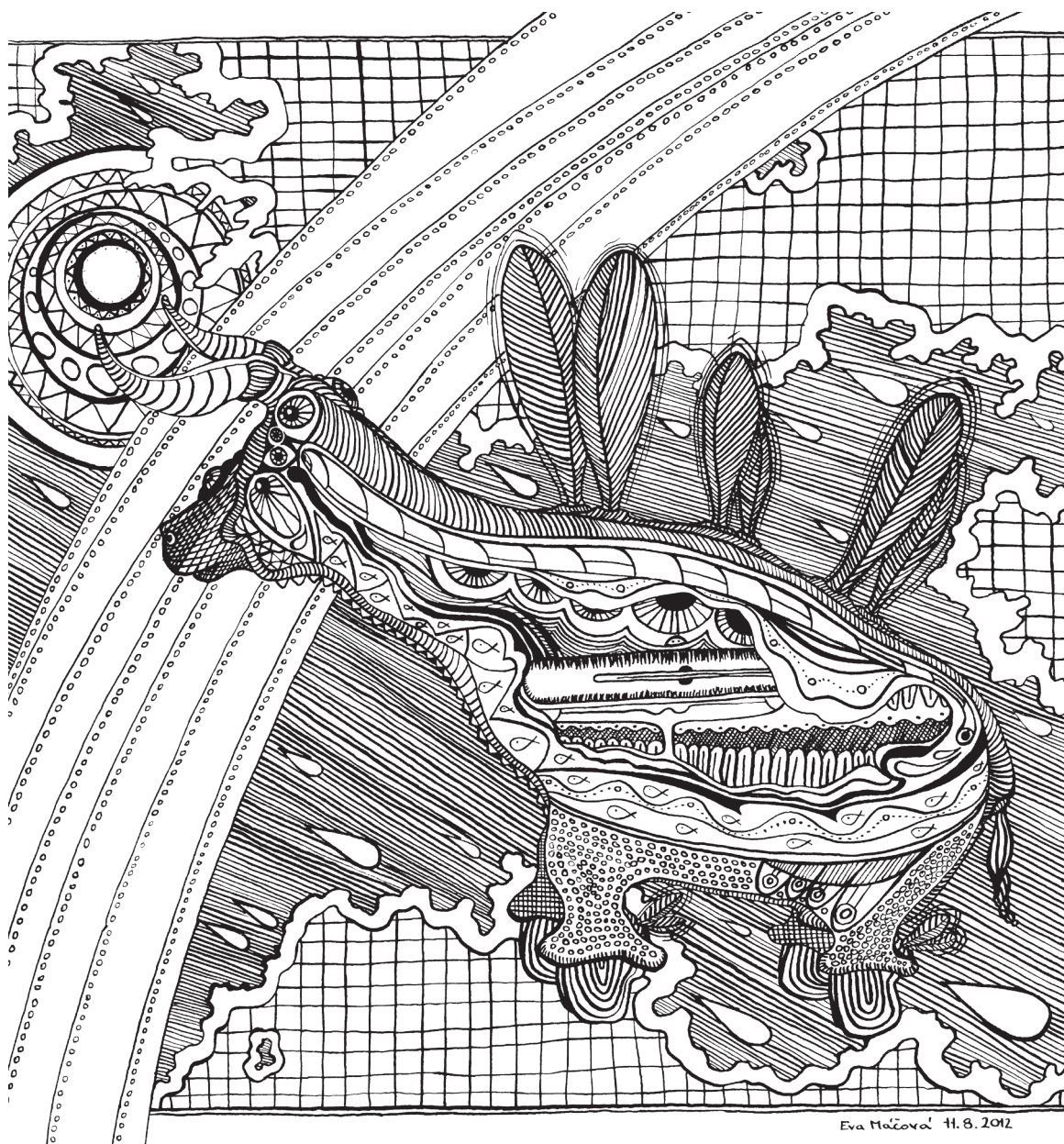
- **Největší odborník:** Ve svém oboru jste kapacita, vy nám určitě dokážete pomoci.
- **Poslední záchrana:** Nikdo z odborníků nepoznal, že..., jste pro děti poslední šance jinak...
- **Váš kolega říkal:** Mluvil(a) jsem s vaší kolegyní a ta říkala, že pro nás uděláte to a to...
- **Lepší než konkurence:** Byli jsme v organizaci XY, ale tam jsme nebyli spokojení/tam to nepoznali. Poskytují nekvalitní služby, nejsou tam odborníci... Vy to jistě dokážete.
- **Nikoho nezklamete:** Věřím, že vy mi určitě pomůžete, již jsem se tolik zklamal(a).
- **Není čas, ale vy to dokážete:** Brzy bude soud, musíte vyslechnout děti, co chtějí. Nikoho to nezajímá. Vy to jistě poznáte rychle.
- **Jediný rozumný:** Věřím, že se spolu dobře domluvíme, jsme přece rozumní lidé.
- **Všichni jste stejní:** Tolik jsem vám věřil, ale vy jste mě zklamal, jste stejný jako ostatní.
- **Vysoce postavený manažer:** Co vy mi budete povídat? Já vedu tým lidí. Toto by si nikdo nedovolil... Já lidi znám...Známy je odborník: Můj známý je psycholog a ten říkal, že...
- **Podle psychologie:** Studoval jsem psychologii/učím na vysoké škole, a proto velmi dobře vím, že...

- **Moc starý/á:** Jste moc starý/á na to, abyste tomuto rozuměl(a), to se za vašich let ještě neučilo...
- **Moc mladý/á:** Jste moc mladá na to, abyste tomuto rozuměl(a), nemáte zkušenosti, vlastní děti...

Chcete-li si ověřit, zda se vámi klient nepokouší manipulovat, mohou vám pomoci následující **indikátory manipulace**:

- Budete-li **odvádět pozornost** od cíle klienta, bude vás k onomu cíli neustále **vracet**, a to i velmi účinně.
- Cílem klienta je za každou cenu **získat, co potřebuje**, bez ohledu na potřeby dětí. Jedná se nejčastěji o **písemný dokument** (s podpisem a razítkem organizace) obsahující prohlášení (např. že je pro děti nevhodné stýkat se s druhým rodičem), které klient chce použít k dosažení svého cíle.
- Klient má velmi často **zkušenosti s více odborníky** (ať už je vyhledal dobrovolně, nebo k nim byl poslán pracovníkem OSPOD) a mnohdy uvádí, že byl **nespokojen** (jsou na straně druhého rodiče, příliš mladí apod.)
- Pokud si dovolíte vyjádřit **pochybnost či nesouhlas**, přijde **negativní emoční reakce**. Síla reakce se odvíjí od míry sebeovládání, která závisí na osobnosti. Klient se může přehnaně divit, neadekvátně komentovat, slovně útočit, plakat, bouchat věcmi, vyhrožovat, říci, že to s vámi nemá cenu a odejít.
- Klient nemá zájem dlouhodobě spolupracovat a už vůbec ne cokoliv měnit na svém chování – je přesvědčen, že **chyba je na straně druhých**, u něj je vše zcela v pořádku.
- Chce po odbornících, aby **vyslechli dítě** (co si přeje), a to i opakovaně. (Děti manipulujících rodičů mívají perfektně naučené, co mají říkat, v rozhovoru se nezamýšlí, často odpovídají ještě dříve, než se zeptáte, popř. vám podsouvají konkrétní informace, kolovrátkově mluví o něčem, a ani neví, jak na to přišly, popř. opakují jediný důvod atd.)





*Pokud na Vás klient již úspěšně přenesl své pocity bezmoci, viny nebo si nevíte rady, jak dítě efektivně a bezpečně do rozhodovacích procesů zapojit, začněte si omalovávat tyto antistresové omalovánky a neztrácejte naději – inspiraci, jak postupovat, najdete v kapitole 6.*

## Kazuistiky

### KAZUISTIKA (VOJTA, 8 LET)

Pracovnice OSPOD doporučila rozvedené rodině spolupráci s KCD z důvodu nadměrného stresu projevujícího se u Vojty před přechodem od matky k otci na víkend. Chlapec se údajně otce velmi bojí, má z pobytu s ním velké záchvaty úzkosti a po návratu od něj je plačtivý a tváří se vyděšeně. Matka si přeje zákaz styku syna s otcem a také, aby promluvil se synem odborník (proč nechce k otci, aby se více netrápil). Pracovnice OSPOD doporučila asistovaný styk otce s chlapcem, dokud se nezjistí příčina strachu chlapce. Ze spolupráce s rodinou bylo zjištěno, že matka nerespektuje potřeby syna a svým chováním k synovi podporuje jeho strach z otce. Chlapcův názor byl zjišťován neverbálními technikami (hra na diagnosticko-terapeutickém pískovišti), hrou a řízeným pokusem umožňujícím pozorování interakce (asistovaný styk syna s otcem). Psycholog zaznamenal rozvoj symptomů syndromu zavrženého rodiče. Matka byla upozorněna na nevhodné chování vůči synovi na svolané případové konferenci a byl kladen důraz na to, co se stane, pokud své chování nezmění (chlapec by byl umístěn do neutrálního prostředí, aby mohla být provedena ucelená diagnostika vztahu dítěte s rodiči, popř. by došlo ke změně péče). Matka byla upozorněna, že svým chováním poškozuje psychiku syna a mohla by se tak dopouštět týrání dítěte. Protože matka nechtěla, aby syn byl umístěn do diagnostického zařízení, nebo došlo ke změně péče, své chování zmírnila. Přechod Vojty od matky k otci již byl bez větších problémů. Na dalších případových konferencích (které měly sloužit jako revize, jak situace pokračuje) bylo matce připomínáno, co by se mohlo stát, kdyby se opět snažila dítě manipulovat proti otci. S chlapcem byly vedeny kontrolní rozhovory, aby se případná manipulace odhalila včas. Vojta si pak v rámci následné terapie mohl zpracovávat své minulé zážitky s rodiči.



### KAZUISTIKA (TONÍČEK, 2,5 ROKU)

Když bylo Toníčkově teprve 2,5 roku, byl vyšetřen psychiatrem kvůli nočním děsům a enuréze. Matka si opakovaně stěžovala na otce, že je na syna hrubý. Na oddělení SPOD a u soudu uváděla, že je nevhodné, aby se s ním otec setkával, protože kvůli němu syn trpí psychosomatickými obtížemi. Protože se situace dlouho nezlepšovala, otec i matka prošli psychologickými znaleckými posudky.

V posudcích vyšlo, že u matky se vyskytují rysy nezralosti a mírný neurotismus. Matka má k bývalému manželovi negativní a ambivalentní pocity, její vztah k němu byl naplněn únavou, napětím a snahou o dominanci.

Otec byl podle znaleckého posudku emočně plošší s centrací na vlastní úspěšnost s hypersenzitivním prožíváním. Syn pro něj byl zdrojem radosti a štěstí. Jeho postoje k synovi podléhaly náladovosti otce. Podvědomě byl patrný i jakýsi obdiv až idealizace bývalé partnerky. Otec si spojuje matku chlapce s pozitivními hodnotami. Byla pro něj symbolem domova, ale také konfrontací a vítězství.

Vztah otce a Toníčka byl v KCD posuzován na základě pozorování společné hry otce s chlapcem. Hned při příchodu do KCD začal Toníček nepřiměřeně situaci křičet a nereagoval na utěšování od matky. Když se uklidnil, bez jakýchkoliv obav či vzdoru šel za otcem do herní místnosti. Oba se k sobě chovali velmi přirozeně. Toníček byl klidný a hravý. Chlapec poté opět bez úzkosti otce opustil. V KCD se rodiče následně dohodli na podporovaném setkávání (PS; varianta asistovaného styku). První PS neproběhlo, protože otec nedorazil. Zhruba měsíc poté byla v KCD uskutečněna tzv. „vztahová diagnostika“ Toníčka s otcem (projektivní metoda společné hry na diagnosticko-terapeutickém pískovišti a následně individuální rozhovory) ve zkrácené formě. Otec chlapce podporoval a rozvíjel nápady. Toníček byl veselý a hra ho bavila. Svého otce však měl ve svých fantaziích démonizovaného a opakoval negativistické výroky vůči otci, které byly nejspíše přejaté od vychovávajících osob. Ze „vztahové diagnostiky“ vyplynulo, že otec je matkou pro Toníčka natolik démonizovaný, že chlapec nebyl schopen vybrat pro otce jinou (než negativní) figurku. U Toníčka byla patrná potřeba chránit matku. K matce





má ambivalentní vztah a narušenou citovou vazbu. Po nějaké době bylo uskutečněno několik PS Tonička s otcem. Chlapec působil uvolněně a na setkání s otcem se těšil. Společně nakreslili obrázek, tatínka se dotýkal a aktivně zapojoval do hry. Po realizaci PS a opakované pozitivní zkušenosti s otcem chlapec naučené negativistické výroky o otci již neopakoval.

Na individuální konzultaci otec vyjádřil přání střídavé péče o Tonička, což následně postoupilo až k soudnímu řízení. Matka se setkáváním otce se synem nesouhlasila a další spolupráci bojkotovala, opakovaně se nedostavila do KCD na domluvené párové konzultace. Otec se cítil zájmem a bojem o syna vyčerpaný. OSPOD zpočátku sice zaujal direktivní přístup, ale z důvodu nedostatečné kontroly postupů a chování matky nebyl dále znovunavázaný kontakt otce a syna rozvíjen.

### Myšák „přístup“

(Jaký přístup při práci s rodinou pracovník zvolí a proč?)

V KCD zvolen direktivní přístup, zjišťujeme postoj a potřeby dítěte na podporovaném setkávání z důvodu neprobíhajícího kontaktu s rodičem. Zadavatel zakázky je OSPOD, rodič nerespektuje potřeby dítěte a dochází k jeho manipulaci a poškozování psychického zdraví dítěte, důsledné aplikování direktivního přístupu ze strany OSPOD však chybí.

### Myšák „odborník“

(Jakého odborníka pro práci s dítětem zvolit, aby mohl být zjištěn skutečný názor dítěte?)

S dítětem pracoval psycholog, s rodiči sociální pracovník a terapeut. Rodině bylo věnováno 5 podporovaných setkání (á 50 min), 1 „vztahová diagnostika“, 50 min), 4 konzultace s matkou, 3 konzultace s otcem.

### Myšák „bezpečí“

(Jakým bezpečným způsobem bude se zjištěnými poznatky nakládáno?)

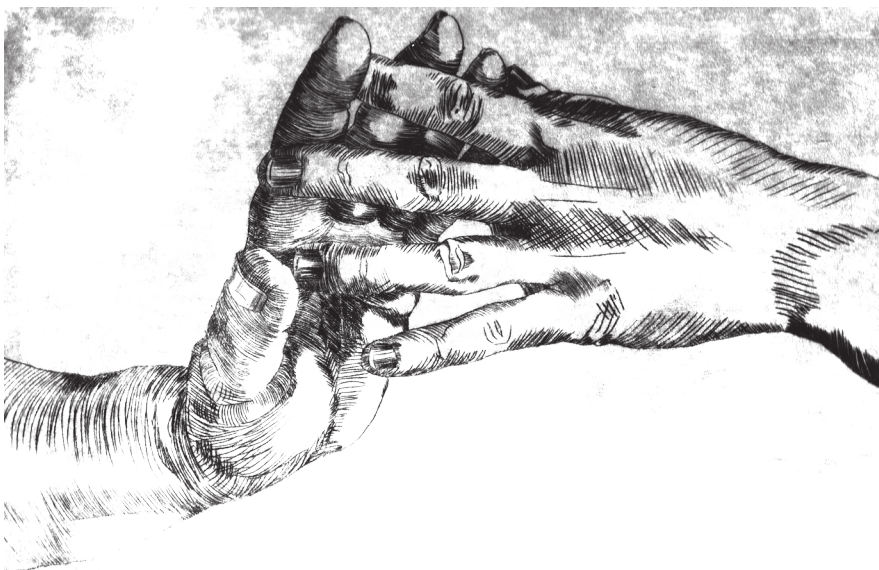
Doporučení a výsledky ze spolupráce byly formou zprávy zaslány pracovníkovi OSPOD. Pro nespolupráci matky bylo soudem nařízeno vypracování soudně znaleckých posudků.



### 3. Úskalí na straně dětí: specifika u dětí dle věku

Obečně známé rčení, že dítě není zmenšeninou dospělého, platí především zde, když mluvíme o psychické zátěži v rozhodovacích procesech. Mějme vždy na paměti, že děti jsou nezralé nejen rozumově (věk, dosavadní zkušenosti), ale též citově a morálně (osobnostní struktura).

Proto vždy, než přistoupíme ke zjišťování dětského názoru, je potřeba přemýšlet, jak bude tento názor ovlivněn v souvislosti především s věkem, zkušenostmi a zvláštnostmi dítěte. Kromě toho též záleží, například v jaké fázi adaptace na rozvod se dítě nachází aj.



*Při práci s dítětem musíme být zvýšeně ohleduplní. Setkání s odborníkem může totiž ve vzpomínkách dítěte opakovaně ožívat.*

*Děti prožívají citovou bolest, zejména pokud se týká nejdůležitějších lidí v jejich životě – rodičů. Dospělí někdy jen s obtížemi chápou sílu dětských pocitů, protože děti je dávají najevo jinak než dospělí a mnohé děti je nedávají najevo vůbec. (...) Přetrvává přesvědčení, že dětské utrpení je jen přechodné. Stejný názor často slyšíme v souvislosti s rozvodem či rozchodem: „Je ještě dítě, brzy se z toho dostane. Nerozumí tomu.“ Tato slova používají někteří dospělí, aby se chránili před nutností zabývat se zraněným dítětem (Smith, 2004, str. 11).*

**U dětí mladších 12 let** při zjišťování názorů či potřeb záleží hlavně na psychosociální zralosti (stupni vývoje) dítěte, protože **dítě zpravidla není schopno zaujmout diametrálně jiný postoj než rodič, který dítě vychovává (má dítě svěřeno do péče)**, i kdyby to z objektivního hlediska bylo pro dítě lepší. Dítě nekriticky přijímá postoje rodiče, se kterým dlouhodobě žije, protože nemá jinou možnost, pokud je na rodiči plně existenciálně závislé. Aby samo dítě mohlo zaujmout jiný postoj či vyjádřit vlastní názor, musí být rodič ochoten přijmout nebo alespoň upřímně akceptovat nový postoj či názor na řešenou situaci někoho z okolí.

Stejně tomu je i u **děti starších 12let – pokud jsou dostatečně psychosociálně vyzrálé a sebevědomé, jsou schopné se vůči názoru rodiče vymezit.**

Níže popisujeme případy, kdy zjišťování názoru a potřeb dětí je složité a je **proto vhodné, aby si OSPOD v těchto případech domluvil spolupráci se specialisty, kteří mají prostředky a čas pro zjišťování názorů a potřeb dětí.**

Nekritické přejímání rodičova názoru dítětem se například objevuje, žije-li dítě s rodičem, který:

- **trpí PTSD (posttraumatickou stresovou poruchou) trpí duševní nemocí, se nachází v krizi, situaci vnímá jako neúnosnou a dítě je stavem rodiče ovlivňované,**
- **má užívat medikaci, ale nečiní tak, popř. tato medikace není dostatečně účinná,**
- **způsobuje u dítěte syndrom CAN,**
- **způsobuje u dítěte syndrom SZR,**
- **dítě izoluje od jiných názorů, vnějšího světa či dalších příbuzných.**

Dítě starší 12 let (záleží na psychosociálním vývoji) pokud je dostatečně emočně silné a sebevědomé a není-li dlouhodobě vystavováno manipulaci ze strany pouze jednoho rodiče, je schopné si díky terapeutické práci a novým zážitkům s druhým rodičem vytvořit opravdový názor a zaujmout vlastní postoj. To jsou většinou děti, které udržují zdravé vztahy i se širší rodinou, s druhým rodičem, vrstevníky, přáteli rodičů, vedoucími kroužků (které si dítě samo zvolilo), atd. Ty mohou dávat dítěti pocit bezpečí a jistoty a podporovat jeho zdravou sebedůvěru a schopnost sebeprosazení.

Ovšem s dětmi se specifickým potřebami je nutné pracovat ještě opatrněji. Jedná se právě o děti, které nekriticky přijímají názor jednoho z rodičů, aniž by tyto názory měly logické či jasné důvody, popř. se vůbec neliší od názoru jednoho z rodičů a argumenty proč nebýt s druhým rodičem jsou téměř totožné s argumenty rodiče, se kterým dítě tráví mnoho času.

V rámci krátkodobé spolupráce (jednoho či dvou setkání) je u těchto dětí velmi těžké verbálně odhalit skutečné postoje nebo potřeby dítěte, jestliže rodič, který dítě vychovává, tyto postoje neuznává. Jedná se o vysoce odbornou práci, vyžadující mnoho času a trpělivosti, aby si dítě mohlo dovolit svůj postoj třeba i neverbálně vyjádřit.

Na věková specifika nesmíme zapomínat ani při vytváření nové rodiny:

*U mladších dětí, zejména předškolních, je přijetí partnera za příznivých okolností většinou spontánní, dítě si rychle zvyká a respektuje ho jako další rodičovskou postavu. U starších dětí není samozřejmé, že nového partnera přijmou. Vyplatí se věnovat zvýšenou pozornost nejenom samotnému seznámení dítěte s partnerem na neutrální půdě, ale připravovat i jednotlivé stránky soužití, a to dlouho dopředu a co nejdříve si představovat situaci očima dítěte. (Uholyeva & Hoskocová, 2014).*

## Děti předškolního věku

Děti předškolního věku často **posuzují vztah k rodičům na základě aktuálního zážitku** a zejména podle svých aktuálních dětských potřeb. Nejsou schopné vidět a posoudit dopad celkového rozhodnutí na budoucnost.

Častá je také tendence dětí v tomto věku **přičítat vinu za cokoliv sobě**, což opět souvisí s jejich vývojově přirozeným egocentriem.

*Malé děti věří, že jsou středem vesmíru. Věci se dějí kvůli nim, a pokud se dějí špatné věci, je to jejich vina. „Táta odešel, protože jsem rozlil pomerančovou šťávu“ (Smith, 2004, str. 41).*

Místo pro vaši žvýkačku  
ZDE

**KAZUISTIKA (DÍVKA, 5 LET)**

„U taťky se mi tolik nelíbí, nemám tam svůj domeček pro panenky. Chci být u mamky, tam mám víc barbínek.“ Dívka zde vyjadřuje svůj názor a přání autenticky. Můžeme z něj vyjít v doporučení rodičům, aby se dohodli a lépe přizpůsobili návštěvy dívky u otce, např. přinášení si svých oblíbených hraček na návštěvy, pořízení nejoblíbenějších hraček dvakrát. Názor by neměl být zevšeobecněn jako podklad k rozhodnutí, protože nevyovídá dostatečně o vztazích v rodině.

**KAZUISTIKA (CHLAPEC, 4 ROKY)**

„Nechci k tátovi, protože na mě křičel.“ Opět autentická zkušenost, otec potvrdil, že na syna křičel, když neposlouchal a málem vběhl pod auto. Syn byl z celé situace vystrašený, dostal „za vyučenou“. Matka se doma ptala, jak bylo u táty – syn sdělil pouze, že táta na něj křičel, a že se ho bojí. Matka následně stornovala veškeré návštěvy a domáhala se prošetření celé situace psychologem, zda otec dítě psychicky netýrá. Po pozorování interakce syna s oběma rodiči a při „vztahové diagnostice“ (projektivní metoda společné hry na diagnosticko-terapeutickém pískovišti a následné individuální rozhovory) bylo patrné, že synova úzkost byla pouze situační, v prostředí herny bylo i po proluce v setkáváních patrné kladné vztahování otce a syna.



Malé děti také nechápou čas. Sdělení, že se s druhým rodičem uvidí jednou za čtrnáct dní, může být pro dítě „neuchopitelné“, nerozumí tomu. Rovněž střídavou péčí typu týden a týden je **u malých dětí nutné pečlivě zvážit s ohledem na osobnost, charakter dítěte a schopnost komunikace, ale též na psychickou vyzrálost dětí**, protože malé děti mohou mít pocit, že je vždy druhý z rodičů na dlouhou dobu opustil.

## Mladší školní věk (6–10 let)

Děti v tomto věku mají tendenci **somatizovat**. Somatizace (projev psychických obtíží v těle a jeho fungování) je častý jev u dětí všech věků včetně těch nejmladších (děti kolem dvou let ještě neumí výstižně verbálně pojmenovat to, co cítí – psychická zátěž se může projevit např. v poruchách spánku, ekzémeh). **U dětí kolem šesti až deseti let je somatizace zvláště nápadná, protože už obvykle dosáhly určitého stupně zdravého fungování a tělesné projevy často nesou podobu regrese** (návrat do dřívějšího vývojového stadia) – například se začnou pomočovat, ačkoliv již dlouho udržovaly hygienu samostatně. Nebo zadržují stolici, mají obtíže s vyměšováním. Velmi časté jsou nespecifické bolesti břicha, hlavy, zvracení – obvykle po konfrontaci s náročným tématem (přechod od jednoho rodiče ke druhému, návštěva psychologa). Tyto příznaky jsou rodiči často využívány jako argumenty, proč by se dítě mělo přestat vídat s druhým rodičem. Avšak **příčinou potíží většinou není osoba rodiče jako taková, ale konfliktní atmosféra, která téma druhého rodiče doprovází a na kterou dítě takto nevědomě reaguje**. Ochranný mechanismus, který k dítěti přitáhne pozornost a péči, odkloní konfrontaci s náročným tématem. Zvláště důležitá je práce s rodiči, jejich emocemi, konflikty, atmosférou v rodině, při předávání atd. **Jakmile se dítěti upraví podmínky, fyzické obtíže rychle mizí**.



**KAZUISTIKA (DÍVKA, 8 LET)**

„Jsem tady proto, že jsem se zase začala počůrávat. Mamce to vadí. Říká, že to je kvůli tátovi, že na ni před náma křičel. No hádali se, taťka pak rozmlátil židli, bouchnul s dveřma... My jsme se ségrou byly schovaný v pokojíčku, bály jsme se. Já jsem se pak šla podívat, co se stalo, protože jsem měla hroznej strach o maminku, že se jí něco stalo. Viděla jsem tu židli v kuchyni a mamka tam brečela. Taťka byl pryč. Taky jsem se rozbřečela. Taťka už pak večer nepřišel. Bála jsem se zase o taťku, kde je. Pak už jsme ho neviděly, ale bála jsem se mamky zeptat. Jednou nás hlídala babička a to si odvezl věci, zmizely jeho boty a šaty, to nám mamka řekla, že už se nevrátí. Od té doby jsem taťku neviděla, ale někdy slyším, jak na mamku křičí do telefonu, mamka potom zase brečí... A teď jí ještě přidělávám starosti s tím počůráváním, musíme chodit sem a k doktorovi...“

**KAZUISTIKA (DÍVKA, 6 LET)**

Na základě doporučení pracovnice OSPOD se rodiče objednali do KCD z důvodu dlouhotrvajících potíží při přechodu dívky od jednoho rodiče k druhému. Dívka trpí nočními můrami a náměšičností. Oba rodiče si uvědomují, že situace pro dívku není dobrá a je potřeba na ní pracovat. Rodiče spolu nekomunikují, a když se o to pokoušejí, dochází ke konfliktům i před dcerou. Byl zvolen nedirektivní přístup pro práci s rodinou a rodičům byl doporučen ucelený skupinový terapeutický program pro rodiče s dětmi „Rozvodem bez újmy“ (blíže viz kap. 7). Dívka si během programu měla možnost objevovat své potřeby a vyjadřovat své potřeby týkající se kontaktu s rodiči. Potřeby dívky byly rodičům předkládány pomocí kreseb, videozáznamů a výtvarné tvorby. Rodiče si v paralelní skupině uvědomovali, jak se asi dítě v této situaci, kdy jsou



rodiče na sebe naštvaní, cítí. Dívka zažila korektivní zážitek z přátelského chování rodičů během programu a ucelil se její pohled na funkci rodičů. Noční můry se přestaly objevovat, rodiče uznali a začali naplňovat potřeby dítěte. Uzavřeli mimosoudní dohodu, která rozšiřuje kontakt s otcem a upravuje způsob komunikace mezi rodiči, aby nedocházelo ke konfliktům.

## Starší školní věk (10–12 let)

Děti staršího školního věku mají **tendenci jít do úniku. Jde o obranný mechanismus před střetem loajality** – dítě se vyhne rozhodování, vnitřní konflikt volby (kde a s kým chce být) vytěsňuje. Dává mu to prostor běžně fungovat ve škole, bavit se s vrstevníky, „dělat jakoby nic“ a přitom naplňovat své vlastní vývojové úkoly. Děti se snaží co nejvíce „zapadnout“ do kolektivu, nebýt ničím zvláštní a nezbuzovat v ostatních nežádoucí zájem. Učitelé si proto ani nemusí všimnout viditelných změn v chování dítěte. U dítěte může dojít ke zhoršení pozornosti, školního prospěchu, apatie, změny v aktivitě aj.

**Rozhovor s dětmi, které jsou v psychickém popření či „úniku“, není téměř možný – přiblížení se ke zraňujícímu tématu je pro děti ohrožující. V rozhovoru krčí rameny, odpovídají „nevím“, doslova se vykrucují.** Unikají očnímu kontaktu, hledí do země nebo z okna. Často mají ruce v kapsách, ofinu, kapuci či kšiltovku do čela. Rozhovor při přiblížení se k náročnému tématu vážne, je patrné napětí podbarvené smutkem. Pokud dítěti tyto emoce reflektujeme („zdá se mi, že jsi teď nějak posmutněl“) a přijímáme („pro děti to bývá hodně těžké, když jeden z rodičů odejde, často se trápí tajně, i když to nedávají znát“), dítě se mnohdy rozpláče. Konfrontujeme ho tím s jeho vlastní bolestí a nezpracovaným „ožehavým tématem“. Pro dítě

představuje takový rozhovor velkou zátěž. Je dobré respektovat **potřebu dítěte být v úniku, neoslovovat zraňující téma** (rozvod, svěření do péče) **přímo**. K mnoha informacím se můžeme dostat doptáváním se na běžný všední den. Pro děti v úniku je obvykle úlevné, když mohou mluvit o svých zdrojích – co je baví, kroužky a zájmy, kamarádi. Je patrný nepoměr – dítě je ochotné komunikovat o pro něj neutrálních tématech (škola, oblíbené a neoblíbené předměty, kamarádi, sport, domácí zvířata apod.), ale při náročném tématu rozpadu rodiny utichnou, stáhnou se, posmutní, nebo unikají k bezpečným tématům.

#### KAZUISTIKA (CHLAPEC, 10 LET)

V rozhovoru po projektivní hře na dianosticko-terapeutickém pískovišti: „Bylo během společného hraní něco, co Tě překvapilo?“ „Ani ne“. „Nebo přímo naštvalo?“ krátké ticho. „Hmmm...“, nevim.“ „A bylo naopak něco, co tě potěšilo? Z toho co se odehrálo, co udělali ostatní, nebo ty sám?“ „Asi že jsem tam s bráchou.“ „Jo, všimla jsem si, že jste tam společně na voru, na té řece.“ „A jaké pro tebe bylo, když máma dala pryč figurku táty, co jsi tam přidal?“ Ticho. „Zdálo se mi, že je pro tebe důležitá, když jsi jí tam ještě dvakrát zkusil přidat.“ Ticho. „Vypadalo to, že je máma na tátu pěkně naštvaná, když ho nesnese ani jako figurku na kraji ostrova.“ „Hm.“ „A jaký místo je tady na ostrově tvoje neoblíbenější?“ „Asi tady to fotbalový hřiště a počítač.“ Dál hovor pokračoval o oblíbených hrách na PC, s kým hraje atd. Chlapec viditelně pookřál u tématu zájmů a zdrojů.



Místo na vaši kávu

## Období puberty (12 a více let)

**Pro děti v období puberty je uzavřenost, tajemství a skrývání zranitelných emocí normální vývojovou tendencí, stejně jako pokles prestiže a autority dospělých a příklon ke skupině vrstevníků. Pro tyto děti je často úlevná účast na terapeutické skupině.**

Děti jsou často informovány jedním z rodičů, že „už jsou dost velké na to, aby si řekly, co chtějí“. Rodiče mohou mít tendenci akcentovat a prosazovat jejich názor, aniž by dětem podaly reálný obraz toho, kdo a z jakých podkladů nakonec rozhodnutí tvoří. Děti se často cítí přetíženy odpovědností vymyslet „dobré řešení“. Pokud byly vztahy s oběma rodiči před rozvodem funkční, snaží se zpravidla čas rodičům rozdělit „spravedlivě“ a tím minimalizovat konflikt své loajality. Mohou však přehlížet vlastní potřeby a pohodlí. „Spravedlivost“ dětí v tomto věku však velmi přísně hodnotí i to, jak se kdo z rodičů zachoval, jaký byl důvod rozvodu. Je velké riziko, že dítě může být manipulováno sděleními jednoho z rodičů a je těžké posoudit, nakolik je jeho názor nezávislý.

### KAZUISTIKA (DÍVKA, 12 LET)

„Mamka mi řekla, že když už mi je dvanáct, tak si můžu sama říct, u koho chci být. Já mám ráda mámu i tátu, takže myslím, že by bylo nejlepší, kdybych byla týden u mámy a týden u táty. A střídat si Vánoce a o prázdninách, když nebudu na táboře, nebo u babičky, tak aby to bylo taky napůl. Akorát u táty někdy bývá ta jeho nová přítelkyně Monika, kterou teda nesnáším, takže jestli tam bude, tak já tam nechci. Tátovi jsem to říkala, ale on chce, abychom se seznámily, takže nám takhle zkazila už několik výletů. Kdyby se měla k tátovi nastěhovat, tak u něj rozhodně bydlet nebudu. Víím, že ona u něj někdy bývá, má

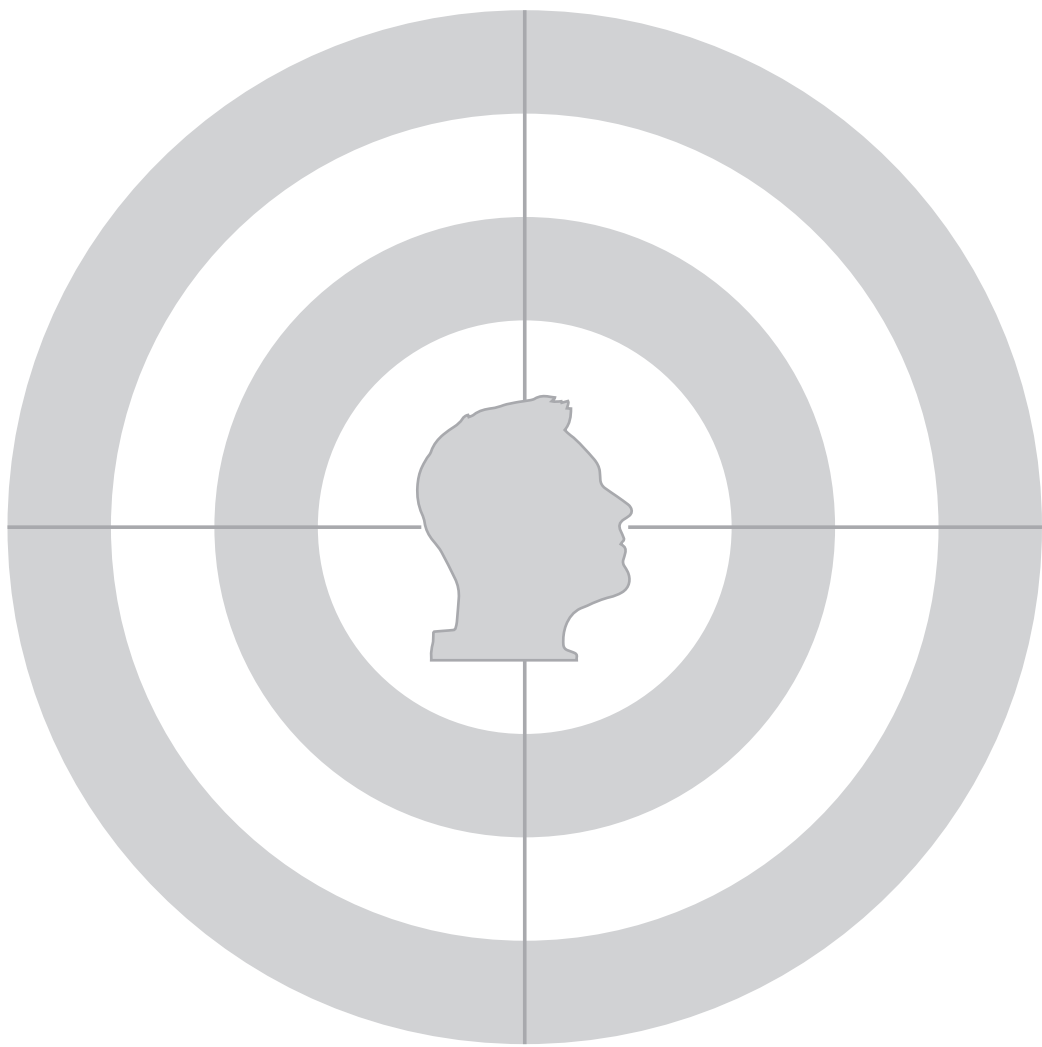


tam svoje věci, oblečení a v koupelně... Ale já už jí nechci vidět, jestli tam zase bude, tak okamžitě volám mámě a ta pro mě přijede a odveze mě. Máma říkala, že tam nemusím být, když nechci. Jenže táta je pak zas naštvanej na mámu, že prej mě manipuluje, křičí na ní do telefonu... Ale já Moniku fakt nesnáším!!! Kdyby se mezi rodiče nevetřela Monika, možná by byli ještě spolu.“

### KAZUISTIKA (CHLAPEC, 13 LET)

Chlapec, poslaný do KCD kurátorem OSPOD, dlouhodobě docházel do podpůrně terapeutické skupiny pro dospívající, kde vůbec nemluvil. Teprve po šesti setkáních, když získal pocit důvěry v terapeuta, začal trochu hovořit. Matka chlapce se prý dle OSPOD snaží kontakt syna s otcem úplně přerušit, ale primárně je nutné řešit nevhodné chování syna. Chlapec uvedl: „Musím do skupiny chodit, protože kouřím marihuanu. To je trapný co? Je z toho průšvih, testovali mě a našli mi THC v těle. Jo a taky se to stalo s tím tabletem... Ale já ho nevzal, byl to omyl. Máma nechce, abych chodil do skupiny. Vždycky se mě ptá, co tu říkám a já ji nic neříkám... Je naštvaná.“ Na dotaz terapeuta „A co táta?“ chlapec odpověděl: „Co jako s ním? Táta nic...“ Dál již nechtěl mluvit. Poté, co si OSPOD vyžádal zprávu a té bylo uvedeno, že je nutné, aby matka od chlapce nevyzvíдалa, co se děje na skupinách a aby spolupracovala i matka a otec, matka odmítla spolupráci s KCD a dále chlapci zakázala do skupiny docházet. OSPOD dále nevyžadoval spolupráci rodiny, nejspíše z toho důvodu, že se primárně řešily problémy výchovného charakteru. Po ukončení trestního řízení u chlapce se situace příčiny asociálního chování chlapce neřešila. Odhalená manipulace matky proti otci a probíhající odcizování syna od otce nebyly s KCD dále řešeny. Dá se proto předpokládat, že asociální chování chlapce se bude opakovat. V tomto případě by bylo nutné nejspíše zvolit direktivní přístup práce s celou rodinou.





*Stránku vytrhni,  
nalep na dveře žvýkačkou  
a stref se do člověka, co tě štve*

## 4. Úskalí na straně dětí: fenomény utváření náзору a specifické potřeby dětí

Některé děti mohou **na první pohled jevit známky manipulace** či dokonce syndromu zavrženého rodiče, ale při důkladnějším zkoumání zjistíme, že tato hypotéza byla mylná a **dítě si svůj plně odmítavý postoj vůči jednomu rodiči vytvořilo svobodně** například na základě vlastní negativní zkušenosti, o které možná ani nikdo jiný neví. Často se stává, že pracovník Krizového centra je první člověk, se kterým dítě své trápení sdílí.

Z naší zkušenosti víme, že mnoho rodičů bylo neprávem nařknuto z manipulace dítěte proti druhému rodiči, a proto v případě, že se pracovníkům OSPOD zdá názor dítěte někým zásadně ovlivněn či zmanipulován, **je vždy velmi důležité tuto hypotézu potvrdit či vyvrátit spoluprací rodiny s odborníky.**

Dítě může vypadat jako zmanipulované (a přitom se jedná o upřímný názor) například v těchto případech:

- snaha o zachování rodiny,
- idealizace vzdáleného rodiče,
- ochrana „slabšího“ rodiče,
- frustrační či situační agrese rodiče nebo jiné nevhodné chování,
- syndrom CAN,
- vychytralé, manipulující dítě.

Těmto případům se věnujeme dále v této kapitole. V těchto případech je **možné dítě do rozhodovacích procesů zapojit klasickým způsobem, ale musí to být pod odborným vedením psychologa.**

Děti, které nejsou schopné vyjádřit své opravdové názory či se jeví jejich projev jako neautentický, vyžadují a zaslouží si speciální přístup. Mnoho dětí totiž potřebuje více času a zapojení herních, manipulačních technik, aby byly schopné se vyjádřit, popř. si svůj názor v bezpečném prostředí za pomoci odborníka vytvořit či své potřeby objevit. Děti se specifickými okruhy témat (viz níže) někdy potřebují k vytvoření názoru více pravdivých, nestranných informací a čas na rozmyšlenou. **Děti se specifickými potřebami (či ve specifických situacích) potřebují individuální přístup specialisty a pestrou nabídku metod, které jim pomohou se vyjádřit. Na základě zkušeností našich psychologů v těchto případech vřele doporučujeme použití technik z praktické části této knihy (kapitola 9).**

Dále uvádíme pouze některé<sup>6</sup> specifické situace, se kterými se nejčastěji setkáváme při řešení rozvodových sporů (svěření dítěte do péče jednoho z rodičů, nastavení kontaktu dítěte s rodiči).

---

6 Jinými tématy zapojení dětí do rozhodovacích procesů (např. děti s postižením, mentální retardací, děti v náhradní rodinné péči a ústavní péči) se podrobně zabývá například organizace Lumos (<http://czech.wearelumus.org>).



# Kdy dítě vypadá jako zmanipulované, ale není

## Snaha o zachování rodiny

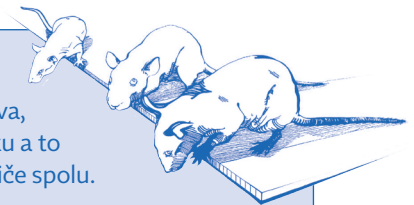
Děti často touží, aby se rodiče k sobě ideálně vrátili, popř. si je uchovaly samy pro sebe, a dělají vše pro to, aby tomu tak bylo.

## Rodiče zase spolu

*Mnoho dětí má dvě přání – aby rodiče zase žili spolu a vytvořili úplnou rodinu, a aby se měli rádi. Jakmile se podívají do tváře skutečnosti, že jejich druhé přání se nikdy nesplní, mohou se smířit se skutečností a začít vidět věci v jiném světle. Ale u dětí, jejichž pocity nebyly v kritické době brány v potaz, kterým nikdo nepomohl smířit se s rozchodem rodičů, nebo jim dokonce ani neřekl, co se děje, mohou fantazie o společném životě rodičů přetrvat až do doby jejich dalšího sňatku a trvat až do dospělosti (Smith, 2004, str. 26).*

### KAZUSITIKA (CHLAPEC, 9 LET)

Chlapec během sezení oznámil, že udělá vše proto, aby přitele matky zničil a vyhnal z domova, protože mu zničil rodinu, tím že pobláznil mamku a to se nedělá. Kdyby nebylo jeho, tak mohli být rodiče spolu.



## Nenávist k novému partnerovi

*Některá výzkumná zjištění podporují toto pozorování: délka časového úseku mezi rozvodem a dalším sňatkem pozitivně koreluje se spokojeností dětí (Jensen, Shafer, 2013), nový sňatek do roka od rozvodu se pojí s negativním hodnocením změn ve vztazích s dítětem (Ahrons, 2007). (Uholyeva & Hoskovcová, 2014)*

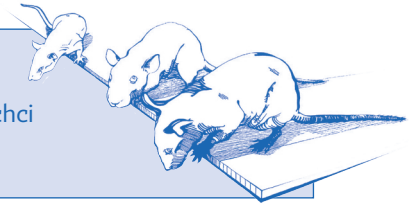
Dítě se může jevit jako zmanipulované proti rodiči (nemajícímu dítě v péči), který dítě v například v případech, když tento rodič **nutí trávit čas s novým partnerem** (partnerkou) proti vůli dítěte. Citlivé jsou na to obzvláště děti starší deseti let. (Je samozřejmě potřeba ověřit, zda rodič mající dítě v péči skutečně nějak nepřispívá k odporu dítěte proti novému partnerovi druhého rodiče.) Mladší děti s novými partnery většinou problém nemívají (pokud nejsou manipulovány).

*S odmítáním nového partnera dítětem se nejčastěji setkáváme v případech, kdy tento **partner vstoupil do rodiny příliš brzy po rozchodu rodičů**, děti ho pak vnímají jednak jako viníka rozchodu, jednak jako samozvance, který si neoprávněně **nárokuje pozornost rodiče**. Souvisí to s komunikací s dítětem o rozchodu rodičů. Pokud dítě ještě ani nerozumí tomu, proč jeden z rodičů nepřespává doma, je příchod nového partnera šokující. Případný pokus ochránit dítě před nepříjemnou skutečností vyústí v mnohem horší otřes, kdy souběžně probíhá proces adaptace na rozchod rodičů a adaptace na nové uspořádání rodiny s novým členem (...). Často se v poradenské praxi setkáváme s případy, kdy je společné bydlení uskutečněno na vlně nadšení z nového partnerského vztahu, ale nedomyšlí se důležité detaily. Dítě pak vnímá situaci velmi dramaticky, cítí se ohrožené, přitom jde o potíže, kterým se dalo snadno předejít nebo alespoň zmírnit jejich intenzitu, kdyby to někoho bývalo napadlo (Uholyeva & Hoskovcová, 2014).*

*V takových situacích pozorujeme častou oporu v podobě vstřícné babičky, která je pro dítě spolehlivou vztahovou konstantou. Je pozoruhodné, že zatímco nepřijetí nevlastního rodiče dítětem je v centru pozornosti rodiny, zabývat se tím, nakolik sám nevlastní rodič skutečně přijímá partnerovo dítě, je pro celou rodinu (včetně dítěte) mnohem těžší (Uholyeva & Hoskovcová, 2014).*

**KAZUISTIKA (JANIČKA, 11 LET)**

„Tatínek je jen můj, žádný paní, nechci si s ní hrát, nemám ji ráda. Nenávidím tu novou paní, nechci ji znát.“



## Idealizace vzdáleného rodiče

Dítě si může idealizovat druhého rodiče bez objektivní manipulace prvním rodičem (majícím dítě v péči). Stává se to v případech, kdy se dítě setkává s oním druhým rodičem méně, např. o víkendu: na výletech, při zábavě atd. Dítě pak může samo vidět tohoto druhého rodiče jako lepšího, může ho preferovat a chtít k němu do péče, nebo také může mít o tomto druhém rodiči **tajné fantazijní představy právě z důvodu chybějícího kontaktu s ním.**

Jako příklad (Matějček, 1986) můžeme uvést rodinu, kdy po rozvodu matka nemluvila před dítětem o otci nijak špatně, přestože by toho bylo mnoho, co uvést. Byla pak ale velmi překvapená, když zjistila, že chlapec si otce zidealizoval a odpouští mu i jeho nezájem. Když si však o otci nepamatuje nic špatného, proč by ho měl nenávidět? Podle Matějčka byl toto (s ohledem na zdravý vývoj dítěte) správný postup.

## Ochrana slabšího

Dítě se snaží chránit zranitelnějšího rodiče (trpícího například úzkostmi, depresí, přecitlivělostí, psychickými obtížemi atd.) a stává se z něj „malý psycholog“. Dítě se k rodiči patologicky přimkne, utvoří s ním (pro rodiče

výhodnou) dyádu **na úkor vlastní pohody**. Dítě je rodičem nevědomě psychicky deformováno, zúzkostňováno a poutáno pocitem zodpovědnosti za vlastního rodiče, který by bez jeho přítomnosti byl bezradný, opuštěný, pokusil se o sebevraždu, byl by smutný atd.

#### KAZUISTIKA (TONDA, 13 LET)

„Matka je šílená, zůstala sama se mnou, furt brečí, mlátí věcmi, někdy mlátí i do mě. Víím, že mě potřebuje, někdy se totiž i opije a já v noci kontroluji, zda dýchá.“



Dále sem můžeme zařadit situaci, kdy spor rodičů již trvá velmi dlouhou dobu (od raného dětství dítěte), rodič (mající dítě v péči) prožívá ze sporu stres, ale s dítětem o tom nemluví.

*Rodiče často uvažují, zda by měli před dětmi skrývat své trápení, aby je nezneklidňovali více, než je nutné (...) Pokud maminka pláče tajně, i ony budou skrývat svůj smutek a tím skryjí i svou touhu po útěše (Smith, 2004, str. 26).*

### Dítě v péči ukřivděného rodiče

Vnímá-li jeden z rodičů **rozchod jako křivdu**, může se **stavět do role oběti**, která byla „opuštěna“. Některé děti, které se v této situaci ocitly, se domnívají (ať už vědomě či nevědomě), že pokud budou na straně „opuštěného“ rodiče, **bude pro tohoto rodiče smířování se s rozchodem jednodušší**. „Opuštěného“ rodiče se tak snaží chránit a zmírnit jeho smutek tím, že mu věnují plnou loajalitu a na druhého rodiče se zlobí (hlavně za to, že se

„opuštěný“ rodič trápí). Druhého rodiče vnímají jako silného, který situaci zvládne bez jejich pomoci. Z dětí se tak mohou stát Robinové Hoodové a princezny bojovnice.

Starší děti bývají na počátku rozchodu rodičů schopné si uvědomit, že jejich postoj je pouze přechodný a záměrný. Pokud se cítí bezpečně, jsou schopné například říci:

#### KAZUISTIKA (JARDA, 16 LET)

„Máma je na tom úplně špatně, tu situaci vůbec nezvládá. Sesypala by se, kdybych šel k tátovi na víkend. Ona by doma jenom brečela... Mám tátu rád, ale je to rána, že od mamky odešel. S tátou si voláme, ale máma o tom neví... Možná jednou s tátou budu moct být, ale teď není ten správný čas.“



Pokud situace konfliktu a soudních sporů rodičů trvá již dlouho, dítě si původně účelovou loajalitu zvnitřňuje a může se negativně vymezovat, přestože mělo s oběma rodiči původně dobrý vztah. Jako nejvíce složité na zjištění autentického názoru dítěte hodnotíme děti, které jsou v péči rodiče trpícího **posttraumatickou stresovou poruchou**, nebo děti, jejichž rodič (se kterým tráví nejvíce času) je záměrně **izoluje od jiných názorů** (dalších příbuzných nebo lidí nepodporujících postoje a názory tohoto rodiče). V těchto případech je velmi nutné věnovat terapeutickou péči rodičům, jejich nezpracovaným pocitům a výchovným postupům.

## KAZUISTIKA (TONÍČEK, 6 LET)

Toníček je chlapec s blond kudrnatými vlásky, jehož rodiče jsou rozvedeni dva roky. Do té doby proběhlo pět soudních jednání, nikdy však nebylo rozhodnuto ke spokojenosti obou rodičů. Dítě bylo neustále vystavováno stresům, na které psychosomaticky reagovalo (záchvaty, dušnost, kašel, omdlévání). Zdravotní stav dítěte se natolik horšil, že dítě bylo opakovaně lékařsky vyšetřeno, avšak bez nálezu příčiny. Pracovník sociálně-právní ochrany dětí usoudil, že soudní cestou nelze situaci konstruktivně řešit a atmosféra pro dítě se vůbec nelepší. Rodičům bylo proto doporučeno docházet do KCD. Rodina nastoupila do skupinového terapeutického programu pro rodiče a děti „Rozvedem bez újmy“ (blíže viz kap. 7). Díky emočním zážitkům z programu měli rodiče možnost si uvědomit destruktivní následky svého chování. Na paralelně probíhající dětské skupině měl Toníček možnost navázat se na pracovníky a s důvěrou jim svěřit své přání, touhy a obavy, které doposud nebyly vyslyšeny. Pracovníci pomohli chlapci z přání vytvořit vzkaz pro rodiče a tento vzkaz byl na závěr programu přečten na rodičovské skupině. Toníček zde vymýšlel nápady, co vše by s otcem potřeboval dělat, kolik traktorů opravit, jak mít zařízený pokoj a že na to vše potřebuje s otcem hodně času, aby to vše mohl stihnout. Toníček rodičům dojemně líčil vzkaz, jak moc je smutný, když se rodiče hádají a když nemůže k otci, jak moc je smutný a našťvaný, když je doma sám s matkou, a jak velký vztek má, jak matku někdy nenávidí a jak ho to pak mrzí. Toníčkoví rodiče byli díky emotivnímu vzkazu chlapce a zpětné vazby ostatních rodičů natolik emočně zasaženi, že si dovolili udělat ústupky ze svých požadavků. Po skončení zážitkového programu došli v rámci několika párových konzultací k sestavení mimosoudní dohody ohledně kontaktu otce se synem, v jejímž obsahu bylo plně vyslyšeno přání dítěte. Změnil se systém péče. Chlapec nyní tráví s otcem více času než s matkou. Psychosomatické obtíže dítěte (dušnost, záchvaty) a agresivita vůči matce téměř vymizely. Problémy s předáváním dítěte mezi rodiči se prakticky již nevyskytují. Rodiče konstatovali, že s modelem péče jsou v současnosti spokojeni. Matka si se synem užívá víkendy, chlapec není agresivní a nemá zdravotní obtíže, matka je pro kontakt se synem odpočatá, protože se nevysiluje nedůsledností a neustálým okřikováním syna. Se synem tráví nově společný čas konstruktivně aktivitami, které má Toníček rád. Otec zapojuje syna více do zemědělských aktivit, o všedních dnech se do jeho přípravy zapojuje děda, který je přísný, důsledný a dává Toníčkoví mnoho



pozornosti a hranic, u kterých vyžaduje jejich dodržování. U chlapce byla snížena dávka medikace (které pobíral pro svou zvýšenou aktivitu a potřebu pozornosti) a chlapec se stal zvladatelným. Rodiče dalším účastníkům programu „Rozvodem bez újmy“ vzkazují: „Je potřeba na některé věci zapomenout a odpustit... Je to kvůli dětem“ (matka). „Když je Toníček s matkou, tak mu to přeju a věřím, že se mají dobře. Je to jiné než před tím, a je to těžké dokázat“ (otec).

### Myšák „přístup“

(Jaký přístup při práci s rodinou pracovník zvolí a proč?)

Zvolen direktivní přístup při práci s rodinou, zjišťujeme postoj a potřeby dítěte a zároveň učíme rodiče respektu k těmto potřebám. Zadavatel zakázky je OSPOD.

### Myšák „odborník“

(Jakého odborníka pro práci s dítětem zvolit, aby mohl být zjištěn skutečný názor dítěte?)

S dítětem pracoval psycholog a koterapeut po dobu 9 konzultací (á 90 min) v herně za použití hry, diagnosticko-terapeutického pískoviště, kresby. Rodičům bylo paralelně dětskému programu věnováno též 9 konzultací (á 90 min) a následně pak ještě 5 párových konzultací.

### Myšák „bezpečí“

(Jakým bezpečným způsobem bude se zjištěnými poznatky nakládáno?)

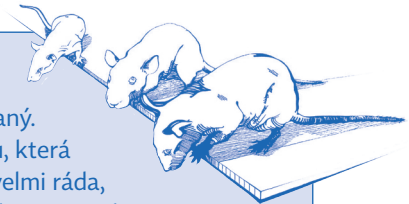
Před počátkem spolupráce byla svolána případová konference s cílem dohody všech zúčastněných stran na naplánování postupů naplňování potřeb dítěte a rodičů. Výstupem PK bylo zařazení celé rodiny do terapeutického programu „Rozvodem bez újmy“ s cílem osobnostního růstu a zvědomování si potřeb dětí a nežádoucího chování páchaného na dětech. Výstupem programu je zpráva pro soud, kde je napsán průběh, doporučení a závěr spolupráce s rodinou a postoje týkající se dítěte. Součástí zprávy je mimosoudní dohoda rodičů ohledně péče o dítě.

## Dítě vyrůstající s psychicky nemocným rodičem

Problematickou oblastí zjišťování názorů dětí jsou děti žijící s rodičem, který se jeví jako (či je) psychicky nemocný a **neužívá medikaci, popř. tato medikace není dostatečně účinná**. Problémem je, že tito **rodiče mají většinou zkreslené vnímání a prožívání** konfliktní situace a jejich reakce a komunikace s dítětem ohledně druhého rodiče může být pro dítě neadekvátně náročná. Pokud dítě přeruší kontakt s druhým („psychicky zdravějším“) rodičem a jeho rodinou nebo nebude mít psychicky zdravý vzor v někom z okolí (učitel, vedoucí kroužku, starší kamarád aj.), **může dojít k narušení zdravého vývoje dítěte**. Je tomu tak převážně u dětí, které s nemocným rodičem mají **výlučný kontakt a všechny další sociální kontakty byly minimalizovány**. Dítě vnímá rodiče jako slabého a cítí se zodpovědné za jeho psychickou pohodu. Děti poté dělají vše pro to, aby rodič byl spokojený. Rodič se pak může chovat nevyzpytatelně a jeho reakce jsou nepředvídatelné, **dítě je tak frustrováno, a ještě více se snaží**. Tyto děti si poté berou za svůj velký úděl tohoto rodiče „držet nad vodou“, protože se bojí, že bez nich by rodič trpěl nebo dokonce nemusel přežít.

### KAZUISTIKA (INGRID, 16 LET)

Dívka po rozvodu rodičů žila s otcem, který trpěl bipolární afektivní poruchou a byl nezaměstnaný. Ingrid s otcem žila již 5 let. Její bratr žil s matkou, která vedla normální život. Dívka měla svého bratra velmi ráda, občas se setkávali. Ingrid však velmi mrzelo, že ji bratr a matka neustále přemlouvají, aby od otce odešla a bydlela s nimi. Otec je na dceru velmi fixovaný. Ingrid vypráví, jak jí otec říká, že je jeho jediné slunce, že by to bez ní nezvládl, atd. Když dívka dle soudního rozhodnutí odjede na část prázdnin k matce, odmítá se k otci vrátit. Pokud dívka po telefonu před odjezdem zjistí, že otec má velmi špatnou náladu a má sebevražedné myšlenky je z toho velmi smutná a sebepoškozuje se. Dívka si v těchto chvílích přeje změnit systém péče a k otci chodit pouze





na víkendy. Pracovnice OSPOD si s dívkou neví rady, protože dívka chce každý měsíc něco jiného. Když je dívka poté u otce na víkend, odmítá se vrátit k matce. Dívka po několikaměsíční spolupráci s psycholožkou mluví o vnitřním dilematu strachu o život. Otec měl v průběhu terapie dívky několik depresivních epizod a suicidálních pokusů. Otec matku nenávidí a snaží se, aby dívka tuto nenávist sdílela. Během manických epizod si Ingrid s otcem užije mnoho legrace, otec ji bere do společnosti a je velmi uvolněný. Otec má užívat medikaci, kterou bere nepravidelně a účastnit se terapie odmítá. Psychický stav otce se v průběhu času zhoršoval a zároveň se i dívka začala chovat jinak: začala se sebepoškozovat, zhoršovat ve škole a experimentovat s drogami. Po několikátém suicidálním pokusu byl otec hospitalizován a dívka svěřena do péče matky. Během hospitalizace otce v psychiatrické léčebně se dívka přestala sebepoškozovat a problémy ve škole se začaly zlepšovat. Dívka se přestala k matce chovat agresivně a odmítala otce v léčebně navštívit.

#### KAZUISTIKA (CHLAPEC, 13 LET)

Chlapci bylo 8 let, když se rodiče po dlouhém (velmi impulzivním) vztahu rozešli. Matka trpí depresí a otec je nadměrně úzkostlivý, chlapce často nevědomě vydírá, aby nechodil k matce, protože ta mu velmi ublížila. Otec v dětství zažil několik nepříjemných zkušeností, které psychicky nezpracoval a úzkosti přenáší na syna. Chlapec je na otce natolik navázaný, že nerozlišuje své potřeby od otcových, to v něm vytváří neúměrné pocity, které vyúsťují v nevhodné chování (delikventní činnost, špatné party, vandalismus atd). Poté toho velmi lituje a opakovaně se pokusil o sebevraždu. Otec nemá na situaci náhled, situaci bagatelizuje a přemlouvá syna, aby s KCD nespolupracoval. Je to z toho důvodu, že chlapcova práce na sobě otcí otevírá témata, která nemá psychicky zpracovaná a sám volí popření. Syn se v péči psychologa velmi zlepšuje, ale otec zůstává stejný. Syn se učí evidovat, o čí potřeby



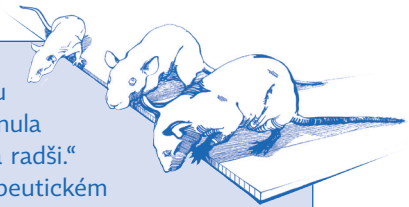
se v jakou chvíli jedná a nastavovat otci hranice. Nakonec otec svolí spolupráci, a po jedné společné konzultaci dochází k velké změně ve vztahu a k menší invazivnosti otce. Syn hodnotí schůzku jako úspěšnou.

## Frustrační či situační agrese rodiče nebo jiné nevhodné chování

Rodiče, kteří jsou ve stresu v důsledku dlouhodobého vzájemného konfliktu, mohou dělat **nevhodná rozhodnutí** ve vztahu k dítěti a jeho výchově. Může se tak stát, že dojde k **ojedinělé impulzivní reakci** ve formě křiku, nevhodného trestu, výhrůžky či špatně formulovaných hranic.

### KAZUISTIKA (JANIČKA, 5 LET)

Janička přichází k pracovníkovi KCD s modřinou na tváři a říká: „Maminka je zlá, moc zlá, bouchnula mě a bolelo to. Už k ní nechci. Tatínek mě má radši.“ Při rekonstrukci situace na diagnosticko-terapeutickém pískovišti se ukázalo, že matka dceru opakovaně upozorňovala, že nesmí běžet k silnici. Když se dívka i přesto k silnici rozběhla, matka jí dala facku do obličeje. Dívka po rekonstrukci této situace na pískovišti pláče... V průběhu další hry pracovník ověřoval častost takovýchto situací a s rodičem komunikoval o zvládání stresu a vhodných výchovných metodách.



Dalším příkladem, kdy se dítě může jevit jako zmanipulované proti druhému rodiči, ale přitom se jedná o svobodný názor dítěte (vytvořený na základě negativní zkušenosti s tímto rodičem), může být **únos či držení dítěte někde proti jeho vůli** (tímto druhým rodičem).

Nevhodným chováním prvního rodiče (kvůli kterému může dítě chtít být více s druhým rodičem) může být také situace, kdy první **rodič je v psychické nepohodě a dítě se u něj kvůli tomu necítí dobře:**

#### KAZUISTIKA (VIKTOR, 11 LET)

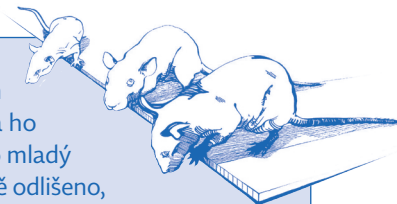
Viktor je velmi inteligentní chlapec se smyslem pro spravedlnost. Má další dvě mladší sestry. Otec během Viktorova dětství často odjížděl za stálou milenkou, matka na něj čekala doma s dětmi a doufala, že již brzo „dostane rozum“. Matka byla velmi vnitřně silná a stabilní, měla ráda pravidla, řád a potlačovala emoce. O své děti pečovala s citem pro spravedlivost a vedla děti k samostatnosti. Matka dětem obětovala kariéru, štíhlou postavu a svůj volný čas. Otec se nakonec rozhodl, že od rodiny odejde a začne svůj život s křehkou, citlivou, iracionální a štíhlou ženou. Matka byla vnitřně přesvědčena, že se manžel se rozhodl pro ty kvality, které ona obětovala kvůli mateřství. To se dotklo jejího sebevědomí, sebehodnocení, tématu ženství, mateřství a její celkový obraz světa se rozpadl. Necítila se psychicky dobře, prožívala mnoho protichůdných emocí. V její blízkosti v tu dobu nebylo dětem příjemně, protože byla nervózní, měla emocionální výkyvy (pocity bezmoci, vzteku). Otec v tu dobu pln hormonů štěstí z opuštění svazujících rodinných vazeb a pocitů viny a působil v porovnání s matkou velmi klidně a vyrovnaně. Chlapec oba rodiče velmi miloval. Sdílel nám, že je má oba rád, ale s matkou teď být tolik nechce. Přál si být 14 dní u otce a týden u matky. Dalším jeho přáním bylo, že když bude u otce, nechce tam být s novou přítelkyní, nechce ji poznat ani se s ní potkávat. Pokud ji potká, tak ji zničí, a že on to prý opravdu umí, cvičí si to na paní učitelkách, a ty z něj již úplně šílí. Byli jsme druhou institucí, se kterou o tom mluvil na začátku rozvodového řízení (poprvé to řekl pracovníci OSPOD).



V kontextu tohoto příběhu bylo jasné, že se jedná o upřímné chlapcovo přání. Zde se jedná o včasnou intervenci, rodiče byli na počátku rozvodového řízení, pro spolupráci se dokázalo získat matku, aby mohla pracovat na svých vnitřně destruktivních pocitech, které by mohly rozvodový konflikt nepříjemně komplikovat. V tuto chvíli je potřeba matce vysvětlit (ideálně důvěryhodnou osobou – sociální pracovník, terapeut, psycholog), že toto přání syna je logické, nejspíše dočasné a poskytuje matce čas na urovnání myšlenek a víc času na sebe, který si velmi zaslouží. Rodič musí mít pocit, že se dítěte nevzdává, že řešení situace se může v průběhu času měnit. Na tom, aby situace byla co nejvíce uspokojivá, se bude v průběhu času pracovat. Například se může uzavřít dohoda na dobu půl roku. Týden u matky a 14 dní u otce s tím, že rodiče se zavazují po tu dobu chodit např. na terapeutická sezení, podpůrná rodičovská setkání atd. Tato setkání musí vést k uvědomění, že primárně důležité je dítě a jeho zdravý vývoj a rodiče se musí snažit se svými problémy dospělých co nejméně dítěti v jeho vývoji překážet. Dítě se pak může ptát: „Odborník neví, co je pro mě nejlepší – jak to pak mám rozhodnout nebo vědět já?“

#### KAZUISTIKA (PATRIK, 13 LET, DÍTĚ NENÁVIDÍCÍ OBA RODIČE)

Do konzultace přichází s racionálním klidem chlapec, který v ruce žmoulá štos papírů. Posílá ho otec, který mu řekl, že mu tady pomůžeme. Jako mladý profesor vyskládává papíry na stůl, vše je barevně odlišeno, podtrháno a zvýrazněno, máme si to prý prohlédnout. Ukazuje na podtržené věty, které si určitě máme přečíst. Na papírech vidíme: dnes mě máma zklamala, nečekala na mě před školou, nepatřím k ní do nové rodiny, zase mi lhala atd. Mluví o tom, že jsou to výpisy z jeho deníku, že takto to cítí a už ji nikdy nechce vidět. Po čtyřech terapeutických setkáních, která většinou probíhala listováním v papírech, se chlapec rozplakal a řekl „Nesmíte to nikomu říct, ale já nechci být ani s tátou. Je



to magor, stejně jako máma. Nutí mě tohle psát a vždy, než sem jdu, mi to čte. Každý večer mi to kontroluje. Nechci to psát. Oba je nenávídím, raději bych byl daleko od obou.“

V tomto případě dítě vyjádřilo svůj názor hned na první konzultaci s mnoha podklady, které by se daly jednoduše použít jako důkaz. Když jsme ovšem nekladli důraz na předkládané materiály, ale byli jsme tu pro něj a jeho spoluprožití pocitů, navázal se skutečně bezpečný vztah, kdy dítě mělo možnost sebrat sílu, aby mohlo říct, jaký je jeho skutečný názor. Kdyby toto dítě nedostalo dostatek času na zjištění toho, zda jsme důvěryhodná osoba a může nám sdělit, co ho doopravdy trápí, byli bychom jen dalšími prostředníky záměru jeho otce úplně izolovat syna od matky. Chlapec by dostal jen další informaci o tom, že jeho otec je sice bláznivý, ale všemocný, a on je pouze loutkou plnící jeho přání, což by se ještě více odrazilo na jeho pocitu nekompetentnosti nad vlastním životem.

## Syndrom CAN

Ve výjimečných případech se během spolupráce s dětmi s problematickými projevy (zlobení, sebepoškozování, poruchy příjmu potravy, útky z domova, agresivní chování, úniky do fantazie, enuréza, enkopréza atd.) odhalí, že **dítě s jedním rodičem nechce trávit čas** z důvodu, že bylo či je vystaveno **neadekvátnímu chování jednoho z rodičů či příbuzného**. To se vyskytuje u dětí, které již týrání nejsou vystaveny vůbec či jen občas. Tyto děti jsou schopné o zážitcích, které se jim dějí, komunikovat (např. formou hry); většinou se tak ovšem stane při dlouhodobé spolupráci a po nabytí dostatečné důvěry dítěte vůči pracovníkovi.

Ještě častější ovšem je, že neadekvátnímu chování rodiče je dítě vystavováno pravidelně a vlivem týrání se chová pouze zvláště, popř. se objevují psychické či psychosomatické obtíže, aniž by samo dítě chtělo na vlastní žádost něco změnit nebo vyjadřovalo potřebu zamezení týrání své osoby. Tyto děti většinou nejsou schopné se se zkušeností s týráním svěřit či o něm detailně v počátcích spolupráce hovořit.

### KAZUISTIKA (JANA, 13 LET)

Jana se dostala do Krizového centra z důvodu, že se její rodiče nedohodli na péči (oba rodiče chtěli dívku do vlastní péče). Dívka vzhledem působila spíše mladším dojmem. Ve verbálním kontaktu byla velmi nesmělá, sama bez vyzvání nemluvila, a když mluvila, nebyla téměř slyšet. Byla velmi plachá, prázdným pohledem se dívala do země a pracovníci se do očí během konzultace téměř nepodívala. Chtěla, aby za ni hovořil otec a během toho jen zlehka přikyvovala, za přítomnosti otce téměř nemluvila. Jen vždy zopakovala, že chce být u otce, i když celý život vyrůstala u matky a mateřské babičky. U dívky byla patrná vysoká vnitřní tenze. Otec byl požádán, aby počkal v čekárně. Dívka bez jeho přítomnosti stále téměř nemluvila, a tak s ní pracovníce mlčky malovala a snažila se s ní navázat vztah. Dívka se u obrázku více rozmluvila a rozpomínala se na události, které se jí staly. Otec byl často v zahraničí a s rodinou trávil jen málo času. Dle slov otce se matka po porodu stala nesnesitelnou (hypotéza poporodní psychózy, která se dál rozvíjela). Dívka by si velmi přála mít hodnou matku jako ostatní dívky, sama tu svoji nikdy takovou nezažila. Chtěla by jako ostatní dívky chodit ven a hrát si. Ona ven nesmí, musí jen doma sedět a učit se, je z toho nešťastná, ve škole má sice samé jedničky, ale doma peklo. Když přinese z nějaké písemky 1-, matka nesnesitelně křičí a zakazuje jí i to, co doma dělá ráda, třeba čtení knih o vesmíru. Nikdy nebyla bez matky venku. Dostala psa, kterého venčí ve sklepě a jednou týdně po něm uklízí. Dívce se chování matky zdá odlišné od chování jiných matek, ale přijala to jako normu. Když je u otce, tak může chodit ven, a to je ráda. V dívčině okolí si nikdo nevšiml neadekvátního chování matky, jen sousedi si chodili stěžovat na nadměrný hluk, když matka křičela.



## Myšák „přístup“

(Jaký přístup při práci s rodinou pracovník zvolí a proč?)

Zvolen nedirektivní přístup při práci s dítětem. OSPOD zaujímá direktivní přístup k rodině a trvá na spolupráci s KCD. Zadavatel zakázky je OSPOD: chce zmapovat potřeby dívky a zda je její přání být s otcem opravdu upřímné.

## Myšák „odborník“

(Jakého odborníka pro práci s dítětem zvolit, aby mohl být zjištěn skutečný názor dítěte?)

S dítětem pracoval psycholog individuálně po dobu 4 konzultací (á 50 min) za použití rozhovoru, kresby a diagnosticko-terapeutického pískoviště. Dále byly realizovány: 1 konzultace otce s dívkou a 1 konzultace matky s dívkou (á 50 min).

## Myšák „bezpečí“

(Jakým bezpečným způsobem bude se zjištěnými poznatky nakládáno?)

KCD oznámilo podezření na psychické týrání dívky na základě její hodnověrné výpovědi. Skutečnosti vedoucí k podezření byly popsány v důvěrné zprávě klíčové pracovníci OSPOD. Ve zprávě KCD podpořilo přání dívky být ve výhradní péči otce.

Pokud je dítě dlouhodobě vychováváno jedním rodičem, který se k dítěti chová nevhodně (např. může být hyperkritický, neadekvátně přísný, trestající, manipulující, psychicky či fyzicky týrající, popř. může dítě sexuálně zneužívat), dítě se **k rodiči velmi přimkne z důvodu strachu o svojí existenci**. Dítě ví, že když se bude chovat alespoň tak, jako doposud, přežije. Vše ostatní je nebezpečné, proto se přimkne k tomu, co zná. Řídí se heslem „Lepší vrabec v hrsti, nežli holub na střeše“ **a hájí tak toho, koho se více bojí**.

Místo pro vaši kávu  
na případové konferenci

## KAZUISTIKA (VOJTĚCH, 11 LET)

Chlapec byl do KCD poslán z důvodu dlouhodobé šikany ve škole a nestandardního chování (enuréza, pasivita). Chlapcův názor a potřeby (z důvodu nemluvnosti chlapce během konzultací zjišťovány za pomoci metody „Smajlíci“ – blíže viz kap. 9) jsou průběžně sdělovány pracovníci OSPOD, která tomu přizpůsobuje individuální plán a postupy práce s rodinou. Chlapec dochází na pravidelná individuální setkání. V průběhu spolupráce se však objevilo téma, které bylo pro chlapce tíživější, než škola – během práce s chlapcem a otcem se opakovaně objevují známky nestandardního chování otce a během několika konzultací chlapec svěčuje, jak ho otec bije, když neplní jeho očekávání. Chlapec o zkušenosti mluví útržkovitě, je velmi nervózní, okusuje si nehty a velmi se potí. Chlapec v průběhu několika konzultací psychologovi více důvěřuje a své zkušenosti s trestáním otce je schopen více strukturovat. Chlapec se bojí chodit na víkendy k matce, protože když se vrátí, otec je na něj ještě více zlý a trestá ho za každou maličkost. Chlapec má matku rád, ale návraty k otci zpět jsou pro něj nesnesitelné. Chlapcův vývoj byl narušen neadekvátní výchovou. Po změně výchovných podmínek se chlapcovo chování a prožívání pozitivně zlepšilo. Zdá se, že chlapec ovšem již nikdy nedožene své vrstevníky a vždy bude trochu jiný.



**Syndrom týraného, zneužívaného a zanedbávaného dítěte (syndrom CAN)** je velmi těžko odhalitelný, protože děti v tomto prostředí většinou vyrůstají od raného dětství a **chování rodičů přijaly jako normu**. Osobnost dítěte se přizpůsobila a zdeformovala podle neadekvátního prostředí a přizpůsobila se natolik, aby mohla více méně přežít. Psychosociální vývoj dítěte většinou zaostal. Dítě v některých oblastech osobnosti a fungování **působí nevyzrálé**, naivně, popř. zaostale. Tyto děti mohou být velmi **nedůvěřivé, tišší**, neadekvátně odpovídají na otázky (ustrášené reakce, apatie, dlouhé pauzy, uhýbavé nebo jiné odpovědi, neodpovídají, nerozumí otázkám). Nápadně se vyhybají očnímu kontaktu, ale člověka si periferně hlídají, popř. oční kontakt je neadekvátně ulpívavý. Na neadekvátní reakce ze



strany dospělého reagují spíše vyhybavě, apaticky. Na první pohled působí jako jiné děti, při podrobnějším zkoumání však působí trochu neobvykle. Nebo se mohou naopak projevat **agresivně** (týrání zvířat, agresivita ve školním kolektivu, sebepoškozování, útoky z domova).

#### KAZUISTIKA (JANA, 12 LET)

Jana byla do KCD doporučena výchovnou poradkyní, protože měla ve škole dlouhodobě potíže s koncentrací a během výuky byla nepřítomná. Její prospěch se neustále zhoršoval. Nebyla ochotná se s nikým ve škole bavit o tom, co se jí děje. Poté, co učitelé mluvili s rodiči, je stav dívky ještě zhoršil. Rodina při první konzultaci sdělila, že žádný problém není, že je dívka pouze v pubertě, že do KCD docházet nebudou. Dívka ovšem docházet musí, protože jinak bude škola kontaktovat OSPOD. Dívka se až po několika setkáních na terapeutické skupině pro dospívající svěřila, že je osahávána strýcem, se kterým rodina žije a který rodině finančně pomáhá díky placení nájmu. Rodiče o chování strýce ví a akceptují ho, aby mohli v bytě zůstat, protože se nechtějí přestěhovat. O této skutečnosti byla dívka schopná hovořit až poté, co jiná dívka ze skupiny sdělila podobnou zkušenost, za kterou byl pachatel již potrestán.



**Naší zkušeností je, že syndrom CAN se v rodině může opakovat. Rodiče, kteří si sami prošli nějakou formou týrání v dětství, mohou mít sníženou citlivost pro vnímání rizikových signálů týrání či se může jednat o obrannou reakci jejich psychiky:**

## KAZUISTIKA (HANA, 45 LET)

„Bylo mi divné, že se mnou muž již několik let neměl pohlaví styk. I když náš pohlavní život nebyl nikdy bohatý. Myslela jsem, že má potíže s erekcí, přece jen je o mnoho let starší. Nespal se mnou v ložnici již velmi dlouho, chodil brzo do práce a nechtěl mě rušit. Odcházel spát do pokojíčku k synovi, měl velkou postel a tvrdé spaní. Syn se pomočoval až do 12 let, tak ho v noci budil na záchod. Nikdy mě nenapadlo, že by za tím mohlo být něco jiného. Chlapec mi pak v dospělosti vyčítal, že jsem nezabránila tomu, co mu otec dělal – prý se ho dotýkal na intimních místech... Mně to ale vůbec nedošlo, asi jsem to ani vědět nechtěla... Také jsem něco podobného zažila...“



Žena z této kazuistiky nemůže pochopit, že syn zároveň ovšem otce velmi miluje, truchlí a chodí mu na hrob každou neděli, a zároveň jí to otevírá její vlastní trauma ze zneužití nevlastním strýcem. Pokud by tento chlapec spolupracoval v dětství s nějakým odborníkem, s největší pravděpodobností by vykazoval nějaké známky syndromu CAN, ale zároveň by svého otce pravděpodobně „nezradil“, protože k němu má láskyplný vztah. Takže o tom, co se v noci děje, by nejspíše nemluvil. Je důležité, aby s těmito dětmi na zjišťování jejich názorů, postojů a potřeb pracoval specialista dlouhodobě, aby si dítě mohlo dovolit a svobodně vyjádřit své potřeby. Při práci s těmito dětmi je dobré mimo rozhovoru použít techniky kresebné, herní i manipulační.

Pokud **podezření** na týrání, zneužívání či zanedbávání dítěte **vychází od rodiče na počátku rozchodu či spolupráce s odborníkem** (řešení péče o dítě), je možné, že se rodič rozhodl **situaci odchodem** či **rozvodem řešit**, popř. se již cítí bezpečně natolik, aby dokázal situaci řešit.

**Podezření na syndrom CAN je však vždy nutné citlivě prošetřit**, protože mnohdy **může být ukřivděným rodičem smyšlené** (zejména pokud s touto hypotézou přichází rodič a to ještě v průběhu již rozběhlé spolupráce).

**KAZUISTIKA (FRANTIŠKA, 9 LET)**

Docházet do KCD doporučila rozvedené rodině pracovnice OSPOD z důvodu opakovaných potíží dcery u otce a při přecházení dcery od matky k otci. Dívka se údajně otce velmi bojí a má z pobytu s ním velké záchvaty úzkosti a po návratu od něj je plačtivá a tváří se vyděšeně. Matka chce zákaz styku dívky s otcem a přeje si, aby odborník s dívkou promluvil o tom, proč nechce k otci, aby se dívka více netrápila. Pracovnice OSPOD doporučila kontakt otce s dcerou formou asistovaného styku, dokud se nezjistí příčina strachu dívky. Názor dívky byl zjišťován neverbálními technikami (hrou na diagnosticko-terapeutickém pískovišti), hrou a „pokusem“ (pozorováním kontaktu dívky s otcem při asistovaném styku). Ze spolupráce s rodinou bylo zjištěno, že matka nerespektuje potřeby dívky a svým chováním k dceři podporuje její strach z otce. Psycholog zaznamenal rozvoj symptomů syndromu zavrženého rodiče. Matka byla na své nevhodné chování vůči dceři upozorněna na svolané případové konferenci, přičemž bylo zdůrazněno, jak se bude dále postupovat, pokud své chování nezmění.

**Dítě jako svědek domácího násilí**

Tyto děti často mívají obtíže psychického charakteru (např. **sebepoškozování, poruchy příjmu potravy, asociální chování**) a může u nich docházet k **retraumatizaci** při kontaktu s agresorem, popř. pracovníkem stejného pohlaví jako agresor.

## KAZUISTIKA (JITKA, 14 LET)

Dívka při opakovaných rozhovorech s pracovnící OSPOD pouze opakovala, že nechce k otci, a když se pracovníce ptala na důvod, dívka pouze mlčela a třásla se jí ruce. Po roce docházení na terapeutickou skupinu pro dospívající svědila psychologce tajemství, že koterapeut jí velmi často připomíná otce, který matku bil. Vrací se jí vzpomínky a ona se třese a vypadá jako by byla „mimo“. Bála se o tom na skupině hovořit, protože nechtěla terapeuta urazit a že by se jí mohlo něco stát.



Děti, které byly svědky domácího násilí, se většinou **staví do role ochránce oběti**.

V případech, kdy jsou této situaci vystaveny dlouhodobě, však mohou přijmout chování rodičů jako normu a nemusejí pak mít potřebu o domácím násilí hovořit, protože se pro ně jedná o něco běžného.

Pokud se dítě cítí být ohroženo na životě, může někdy dojít až k **identifikaci s agresorem** s cílem zalíbit se agresorovi a zvýšit tak svou šanci na přežití. Děti poté mohou mít agresivní sklony, které se nejčastěji projevují ve škole, ale i vůči rodičům a sourozencům. Někteří své agresivní zážitky mohou zpracovávat ubližováním dětem a domácím zvířatům.

## Vychytralé, manipulující dítě

Konfliktu mezi rodiči může dítě velmi dobře zneužívat a tím manipulovat s rodiči k vlastnímu prospěchu. Pokud strategie vydírání dítěti v minulosti přinesla nějaký zisk, může se s dítěte stát „malý tyran“, který může rodičům

např. vyhrožovat, že pokud mu něco nekoupí nebo nedovolí, něco si na něj vymyslí (třeba že ho bije, nedává najíst) nebo že u něj už nikdy nebude spát, atd.

#### KAZUISTIKA (NIKOLA, 14 LET)

Nikola byla dostatečně stará na to, aby byla schopná si říci, u koho z rodičů by si přála po rozvodu bydlet. Rodiče na sebe primárně nebyli vůbec agresivní, ale nebyli schopni se dohodnout. Pořád chtěli po Nikole, aby si to sama rozhodla. Dívka tak neustále střídavě bydlela jeden čas u jednoho rodiče a pomlouvala ho u druhého, a pak se zase vyměnili. Rodiče si vzájemně volali a uvalovali vinu na toho druhého, když byla dívka nesnesitelná (vymlouvala se, utíkala z domova, křičela na rodiče sprostě atd.) Rodiče byli z dívčina chování velmi unavení a naštvaní. Po terapeutické práci s rodinou bylo zjištěno, že konflikt mezi rodiči dívce umožňuje aktivně s rodiči manipulovat. Chování dívky rodiče částečně udobřilo, ale ve svých postojích nebyli jednotní. Psycholog KCD proto rozhodl, že se zkusí střídavá výchova po týdnu. Dívka s tímto nápadem souhlasila. Poté plakala u pracovnice OSPOD, že chce být jen s matkou. Nakonec bylo rozhodnuto o střídavé péči a výchova funguje. Kazuistika (Julie, 16 let) Dívka byla poslána kurátorkou OSPOD z důvodu přetrvávajících obtíží se známkami a školním kolektivem (šikana, kyberšikana atd.). Zakázkou kurátorky bylo zjistit pravou příčinu obtíží dívky, protože žádná dosud učiněná opatření nefungovala. Dívka byla z rozvedené rodiny, v péči matky. Otcí opakovaně sdělovala, že problémy ve škole má kvůli matce a jejímu dítěti, že jí matka s učením nepomáhá. Dívka tím matku vydírala. Když jí matka nechtěla něco dovolit, vyhrožovala, že půjde k otci. Otec to opakovaně řešil s pracovníci OSPOD, která to sdělila matce. Případ byl veden nedirektivně. Dívka docházela do podpůrně-terapeutické skupiny pro dospívající, kde nebyla dlouhou dobu schopna svůj skutečný názor vyjádřit. Až během šesté návštěvy skupiny dívka sdělila, že ji velmi rozčiluje nevlastní otec, protože se matka věnuje hlavně jemu a jejich novému dítěti. Sama si připadá velmi opuštěně a chtěla by s matkou trávit více času. Hypotézou psychologa bylo, že dívka si chováním ve



škole saturuje potřebu pozornosti matky a školní tresty a poznámky navíc poutají k dívce samotnou pozornost matky. Pro došlo ke změně způsobu práce a situace se zlepšila až po nástupu matky i dcery do společné rodinné terapie, kde došlo k vyjasnění starých křivd, dívka vyjádřila své pocity vůči současnému fungování s nevlastním otcem. Došlo k úpravě pravidel v domácnosti ohledně dominance rodičů a jejich práva na rozhodování ohledně dívky. Vztah matky a dcery se velmi zlepšil a došlo k vymizení negativních symptomů dívky ve škole i v kolektivu.

## Děti nemluví, nejisté a úzkostné

Děti, které jsou **nejisté, trpí úzkostmi a strachem** z cizího prostředí a cizích lidí, potřebují více času k aklimatizaci na prostředí a pracovníka. **K úzkostnému chování mohou mít sklony děti se sníženým sebevědomím, týrané děti nebo děti bez bazálního pocitu jistoty a bezpečí, úzkostně se též mohou projevat děti vystavované konfliktům a žijící ve stresujícím prostředí.** Vhodné je dítě zvykat postupně a na klíčovou schůzku ohledně zjišťování jeho názoru ho připravit. Ideální je, aby se dítě mohlo nejdříve se vším seznámit za přítomnosti osoby, které důvěřuje. Pracovník nechává dítě pouze rozkoukávat. Neklade na něj žádné velké nároky a dítě podporuje a oceňuje. Starších dětí se může doptávat na to, co pro ně může udělat, aby se s ním cítily lépe. **Nejisté děti velmi dobře reagují na neverbální metody** (např. „Smajlíci“ – viz kap. 9, hra na diagnosticko-terapeutickém pískovišti, kresba, hra s maňásky). Je výhodné, aby si dítě s sebou na rozhovor přineslo věc, která mu pomůže situaci zvládnout nebo se stane prostředkem (motivem) pro rozhovor.

## KAZUISTIKA (JOHANKA, 5 LET)

Johanka má na konzultaci v ruce zeleného plyšáka Mika (plyšák z pohádky). Pracovník se ptá: „Jak je Mikovi, když je s tebou u mamky?“ „Má to tam rád, je tam hodně hraček“. „A jak se líbí Mikovi u tvého tatky?“ „Má to tam rád, ale je mu smutno po mamce, chtěl by jí zavolat.“



V některých případech se setkáváme s rodiči, kteří trvají na své přítomnosti během rozhovoru či hře pracovníka s dítětem s odůvodněním, že dítě s nikým cizím nemluví. **V těchto případech se nám osvědčila technika, kterou děláme s mladšími i tiššími dětmi, a sice udělat jednu konzultaci společnou (rodič a dítě) a během rozhovoru se zaměříme převážně na rodiče, aby si dítě mohlo pracovníka prohlédnout a seznámit se s ním bez tlaku na svůj výkon.** Na prvním setkání dítě zapojujeme spíše okrajově, a to otázkami, na které je pro něj snadné odpovědět a nejsou pro něj tedy zátěží. **Aby si dítě mohlo vytvořit pozitivní zkušenost s pracovníkem, měl by rozhovor pracovníka a rodiče probíhat na přátelské a klidné rovině bez konfliktů.** Během rozhovoru dítě postupně připravujeme na situaci, že se zkusíme příště setkat sami bez rodiče a dítěti představíme, co příště budeme dělat („Budeme modelovat, hrát hru, trochu si povídat...“). Dítě by mělo mít dostatečné informace o příštím setkání, které mu dají pocit bezpečí. Je vhodné se s dítětem bavit i tom, co mu může pomoci situaci zvládnout, co si může vzít příště s sebou nebo jaká věc v místnosti se mu líbí a mohla by tam na něj příště čekat. Dítě můžeme nechat seznámit i s kreativní bednou, aby se mělo na co těšit. **Dobré je na konci setkání na chvíli rodiče poslat ven, zkusit být s dítětem v místnosti chvíli o samotě a zkusit nějakou drobnou odpočinkovou aktivitu (např. dítě ukazuje na obrázky, co má rádo, co se mu líbí aj.).** Aktivita musí být přiměřené věku a pracovník musí

zajistit, aby se dítě cítilo bezpečně a odcházelo s pocitem, že situaci dobře zvládlo. Např. dítě nemluví – pouze ukazuje, nebo mluví pouze jednoslovně, krátké věty, vybírá z nabídky, manipuluje s předměty apod.

V průběhu první konzultace sledujeme, jak se rodič k přípravě dítěte na samostatné setkání staví; někdy totiž zjistíme, že se pouze jedná o úzkost či strach rodiče („dítě se bude beze mě bát nebo řekne něco, co nechci, potřebuji ho mít pod kontrolou“):

#### KAZUISTIKA (DANIEL, 7 LET)

„Daniel nemluví s nikým jiným, než s tátínkem“. Rodina začala do KCD doházet na doporučení OSPOD. Rodiče jsou ve vleklém sporu o svěření dítěte do péče. Syn Daniel trpí svalovou dystrofií. Zatím se Daniel pohybuje sám, nepotřebuje vozík, ale je výrazně hubený, působí jako dítě mladšího věku. Zároveň trpí selektivním mutismem – nekomunikuje s okolím, proto přestal před rokem docházet do MŠ. Syna má v péči matka, ale fakticky žije nyní u otce, který ho odmítá matce vydat a zažádal si o svěření syna do péče. Tvrdí, že komunikuje pouze s ním, kontakt s matkou odmítá. Rodiče s dítětem byli objednáni na „vztahovou diagnostiku“ (projektivní metoda společné hry na diagnosticko-terapeutickém pískovišti a následné individuální rozhovory; dítě „hru“ absolvuje s každým rodičem zvlášť v rozestupu týdne). Otec hru silně řídil. Syn se držel v pozadí, vyhovoval návrhům otce na to, jakou scénu na písku vystavět. Otec mluvil na syna, chlapec nemluvil vůbec, komunikoval pouze neverbálně. V individuální části konzultace s pracovnící však verbálně nekomunikoval. Dostal možnost upravit si scénu na písku podle svého – toho využil a postavil si svůj koutek. Využil nabídky si scénu na pískovišti znovu vyfotit, přičemž fokus byl na „jeho koutek“. Pracovnice nabídla, že mu obrázek pošle – chlapec dokázal napsat na papír své jméno a adresu (otec správnost následně potvrdil). Poté otec přerušil spolupráci, „vztahová diagnostika“ syna s matkou se tedy neuskutečnila. Pokud by nedošlo k přerušení spolupráce, byl by potenciál komunikovat





se synem individuálně, navázat vztah bezpečí, který nebude ovlivněn přítomností rodičů. Chlapec komunikoval neverbálně, a proto je možné, že by v průběhu delší spolupráce mohlo dojít i k rozšíření komunikace.

### Myšák „přístup“

(Jaký přístup při práci s rodinou pracovník zvolí a proč?)

Zvolen nedirektivní přístup, zjišťujeme postoj a potřeby dítěte z důvodu selektivního mutizmu. Zadavatel zakázky je otec. OSPOD nedohlédl na spolupráci rodiny, ani si nevyžádal informace, proto nemohl být zvolen direktivní přístup, který by byl efektivnější.

### Myšák „odborník“

(Jakého odborníka pro práci s dítětem zvolit, aby mohl být zjištěn skutečný názor dítěte?)

S rodinou pracoval psycholog po dobu 2 konzultací (á 50 min) za použití diagnosticko-terapeutického pískoviště.

### Myšák „bezpečí“

(Jakým bezpečným způsobem bude se zjištěnými poznatky nakládáno?)

Pokud by OSPOD kontaktoval matku, bylo by možné zjistit více o vztahu dítěte s rodiči. Pokud by OSPOD zaujal v případě direktivní postavení a vyžadoval výstupy ze spolupráce rodiny, mohlo dojít k efektivnímu uplatnění potřeb a přání dítěte.

## Dítě mluvící jiným jazykem

V naší praxi se stále častěji setkáváme s lidmi a dětmi, kteří původně pochází z jiné země a v ČR bydlí krátkou dobu. Členové rodiny česky mluví pouze omezeně, dítě často česky mluví mnohem lépe než jejich rodiče. Během setkání s těmito rodinami se tedy stává, že rodič dítěti říká něco v rodné řeči a chce, aby to dítě překládalo. Ovšem často se pak stává, že pracovník má pocit, že rodič říká dítěti nějaké informace (pokárání, směřování jak odpovědět atd.), které nejsou přeloženy a pracovník, protože neumí cizí řeč, tak si nemůže svoji domněnku potvrdit. **V těchto případech je důležité, aby pracovník měl jistotu, že mu rodiče i dítě plně rozumí a naopak pracovník rozuměl všemu, co se děje mezi rodiči a dítětem.** Ideální je zajištění tlumočnicka, který bude překládat ideálně vše (pokud se nám zdá, že klienti všemu nerozumí nebo klient přizná, že nerozumí). V mnoha případech není rodič schopen přiznat, že něčemu nerozumí, je to hlavně v případech, kdy rodiče v ČR bydlí již dlouhou dobu a již se jim zdá, že je ostuda přiznat, že česky nemluví dobře. Bývá to u rodičů žijících ve své komunitě, popř. u lidí, kteří se živí pouze manuální prací bez nutnosti komunikace s českými lidmi. V některých případech se během spolupráce může klient zpětně vymlouvat na to, že ústní dohodě s pracovníkem špatně rozumí, tudíž není možné udělat žádný postih při neplnění dohody.

**V praxi se nám tedy stává, že dítě mluví lépe česky než jeho rodiče a dítě se tak může neplánovaně stát tlumočnickem, což je na dítě nepřiměřený tlak. Tlumočnickem by ve sporových tématech měla být ideálně nezaujatá osoba bez emočních vazeb ke klientům.** V těchto případech je třeba si dát pozor i na kulturní odlišnosti a jejich zohledňování při práci s rodinou. Kulturní specifika je třeba před spoluprací s rodinou nastudovat, aby bylo možné situaci adekvátně vyhodnotit. Z našich zkušeností např. vyplývá, že vietnamské rodiny řeší své rodinné potíže pouze v rodině, popř. komunitě. Pro tuto kulturu je velmi nepříjemné a často i nepřijatelné mluvit s odborníky o některých tématech (např. téma sebepoškozování u dospívajících, dětská

práce atd.) Dospívající tak často kontaktují Krizové centrum pouze anonymně s žádostí o radu. Při rozhovoru s dítětem za přítomnosti tlumočnicka je potřeba dítě s ním dostatečně seznámit a hovořit o funkci tlumočnicka.

#### KAZUISTIKA (CHLAPEC, 11 LET)

Matka a syn pochází z Albánie. Matka odešla za prací do zahraničí v raném věku syna, pracovala v několika evropských zemích. Do chlapcových 9 let se matka se synem setkávala sporadicky, nejvýše jednou za půl roku, pouze posílala peníze na jeho výchovu. Chlapce vychovával jeho strýc (bratr matky) a teta. Biologický otec o syna nikdy nejevila zájem, matku opustil ještě před tím, než se chlapec narodil. Matka nějakou dobu pracovala v restauraci v ČR. Tam se seznámila se svým druhým partnerem, začali spolu žít, matka pak pracovala v jeho firmě. V té době bylo chlapci 9 let. Matka si pro něj dojezdila do Albánie a žili všichni společně. Matka s partnerem si brzy pořídili další dítě (nyní půlročního syna). Chlapec má výchovné potíže s přizpůsobením se ve škole i v rodině. S KCD komunikuje zejména nevlastní otec (partner matky). Matka, ačkoliv žije v ČR déle než syn, mluví výrazně špatně česky, vyjadřuje se jen jednoduše a v holých větách. Její partner má tendenci mluvit za ni, působí jako překladatel. Chlapec je již po dvou letech v ČR schopen komunikovat sám, v individuálních konzultacích dobře spolupracuje. Jako problémový se ukazuje vztah chlapce a matky. Zde spolupráce ztroskotává, v konzultaci matky se synem není matka schopna dodržovat komunikaci v češtině. Bez pomoci partnera se vyjadřuje nejasně, opakuje jednoduché věty, v nichž jen znovu a znovu popisuje obtíže v rodině a ve škole. Na doplňující otázky neodpovídá. Při hře se synem na diagnosticko-terapeutickém pískovišti často sklouzává do albánštiny. Působí to tak, že syna nějakým způsobem napomíná (krátká úsečná sdělení) a ovlivňuje, co má odpovědět. Není možné rozlišit, nakolik rozumí češtině a nakolik je schopná se vyjádřit. Chlapec je během konzultace zjevně v napětí, situace je mu nepříjemná. Je vtahován i do role překladatele, což je pro něj nadměrně zatěžující. Pro další spolupráci se tedy ukázala nutnost přizvat překladatele.



## Myšák „přístup“

(Jaký přístup při práci s rodinou pracovník zvolí a proč?)

Postoj a potřeby dítěte zjišťujeme v integraci s matkou a v individuálních konzultacích s dítětem. Direktivní přístup zvolen z důvodu, že matka nemá náhled na příčiny obtíží dítěte (vinu vidí v dítěti a chce, aby dítě někdo napravil). Zadavatel zakázky je kurátor OSPOD. Ten musí klientovi zdůraznit potřebnost zajištění překladatele při komunikaci s odborníky, aby nedošlo ke zkreslení informací.

## Myšák „odborník“

(Jakého odborníka pro práci s dítětem zvolit, aby mohl být zjištěn skutečný názor dítěte?)

S dítětem a rodiči pracovali dva psychologové po dobu 4 konzultací (2× 90 min a 2× 50 min) za použití hry na diagnosticko-terapeutickém pískovišti, pozorování interakce a rozhovoru (sledovány verbální i neverbální složky rozhovoru).

## Myšák „bezpečí“

(Jakým bezpečným způsobem bude se zjištěnými poznatky nakládáno?)

Výstupem bude zpráva pro OSPOD, kde je pro práci s rodinou zdůrazněna nutnost přítomnosti překladatele. Závěry ohledně dítěte nejsou definovány z důvodu jazykové bariéry a možnosti zkreslení informací.

**KAZUISTIKA (DÍVKA, 8 LET)**

Otec a dcera přichází bez překladatele. Dívka žije s matkou v ČR (obě jsou české národnosti, dívka se narodila v ČR), otec je z Maďarska. Dívka do svých pěti let vyrůstala střídavě v ČR a Maďarsku s oběma rodiči (otec pracovně pobývá určitou část roku v ČR), je bilingvní. Rodiče se rozvedli a aktuálně řeší opatrovnický spor ohledně kontaktu dcery s otcem. Soud spadá do ČR. Soud doporučil spolupráci s KCD, protože potřebuje zjistit, jak fungují vztahy v rodině. Konzultace otce domlouvala jeho právnička z ČR nebo překladatelka. V individuálních konzultacích s otcem a společných konzultacích rodičů byla vždy přítomna překladatelka. Konzultace je i přes to náročná, kvůli překladu zabírá komunikace více času a je potřeba delší časové dotace. Rodina se následně účastní „vztahové diagnostiky“ (s matkou a otcem zvlášť s odstupem 14 dní, projektivní metoda společné hry na diagnosticko-terapeutickém pískovišti a individuální rozhovory). V den „vztahové diagnostiky“ dívky s otcem volá do KCD otcova nová partnerka (je z ČR), omlouvá překladatelku pro nemoc a sděluje otcův návrh, že tlumočit může jeho bratr (pracuje trvale v ČR a údajně mluví dobře česky). V časové dotaci udělené soudem na spolupráci není možné najít náhradní termín, pracovníci souhlasí s návrhem otce. Otec však přichází s dcerou sám, jeho bratr se nemohl uvolnit z práce. Otec česky částečně rozumí, ale česky téměř nemluví. I přesto trvá na tom, že se chce konzultace zúčastnit a potvrzuje, že bude komunikovat v češtině. V konzultaci však neustále hovoří s dcerou maďarsky, nerespektuje opakované výzvy pracovníků. Dívka s otcem komunikuje maďarsky, s pracovníky česky. Z konzultace není možné vyvodit validní závěry; není možné posoudit, o čem je probíhající interakce mezi otcem a dcerou. Otec tak zmanipuloval situaci ve svůj prospěch. Doporučujeme proto nepodléhat časovému tlaku a nepodceňovat riziko cizojazyčné komunikace. Rodič je zvyklý komunikovat s dítětem ve svém (cizím) jazyce, proto je tendence přecházet do něj přirozená. Situace nucené interakce v češtině nebo přítomnost překladatele je sice nepřirozená, ale pro pracovníka zásadně důležitá. Zajišťuje totiž možnost pracovníka porozumět situaci, intervenovat. Dítěti zajišťuje bezpečí, snímá z něj tlak a zmatení z bilingvní situace.





# 5. Legislativní zakotvení

## Historický vývoj na území ČR

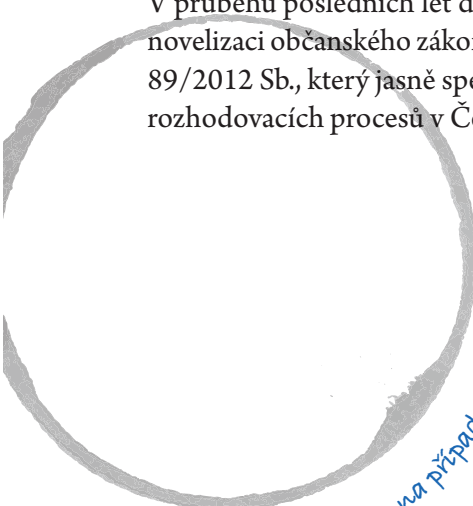
První povinnost dětí na území dnešní České republiky, kdy se museli rodiče přizpůsobit nařízení státu, se datuje k 11. 8. 1805, kdy byla nařízena povinná školní docházka. Stalo se tak za vlády Marie Terezie v dobách Rakouska – Uherska v rámci takzvaných tereziánských reforem. Od této chvíle museli rodiče posílat své děti do školy v rámci základní výuky. Do této doby byla výchova dítěte výhradně v rukou rodičů a nebyla nikde uzákoněna. Jelikož někdo musel dohlížet na to, zda děti do školy docházejí, byl roku 1863 vydán Říšský zákon č. 105, ve kterém byla přijata sociálně-právní ochrana dětí. Tuto správu vykonávaly obce, které dohlížely nejen na plnění školní docházky, ale také na péči o výživu a výchovu chudých a zanedbávaných dětí (Stoklásková, 2006). Během dvou světových válek nebyla práva dětí dodržována a po skončení druhé světové války byla velmi omezena. Až ve druhé polovině 60. let dochází ke zřízení Ministerstva práce a sociálních věcí zákonem č. 2/1969 Sb., který začlenil do své působnosti sociálně – právní ochranu

děti, která je platná dodnes. V současné době je ochrana dětí upravena dle zákona č. 359/1999 Sb., o sociálně právní ochraně dětí ve znění pozdějších předpisů (Prajková, 2008).

Další důležitá změna nastala 30. 9. 1990, kdy Česká republika podepsala mezinárodní smlouvu Úmluva o právech dítěte, která byla sepsána roku 1989 v New Yorku Organizací spojených národů (OSN). V současné době tuto úmluvu podepsalo 193 zemí a tím se zavázalo jí dodržovat. Tato úmluva je postavena na základních právech, jako jsou:

- právo na život právo na jméno právo poznat své rodiče a být jimi vychován
- svoboda projevu a přístup k informacím
- svoboda myšlení a náboženského vyznání právo na ochranu před násilím, ponižováním a vykořisťováním
- právo na zajištění ochrany a pomoci poskytované státem, pokud je dítě zbaveno rodinného prostředí
- právo na ochranu zdraví a využívání zdravotnických zařízení
- a další práva.

V průběhu posledních let došlo v České republice i k jedné velké změně – novelizaci občanského zákoníku, který vešel v platnost 1. 1. 2014 jako zákon 89/2012 Sb., který jasně specifikuje pravidla a možnosti zapojení dítěte do rozhodovacích procesů v České republice.



Místo pro vaši kávu na případové konferenci



## Současná legislativa upravující ZDRP v ČR

Jako sociální pracovníci si při práci s rodinami v naší organizaci často klademe otázku, kde je pro dítě bezpečná hranice, pokud přeneseme zodpovědnost rozhodování na něho. Kdo tuto hranici určuje? Zákon? Náš rozum? Naše pocity? Zájem dítěte? Přání dítěte? Potřeby dítěte?

### Úmluva o právech dítěte

1. Státy, které jsou smluvní stranou úmluvy, zabezpečují dítěti, které je schopno formulovat své vlastní názory, právo tyto názory svobodně vyjadřovat ve všech záležitostech, které se jej dotýkají, přičemž se názorům dítěte musí věnovat patřičná pozornost odpovídající jeho věku a úrovni.

2. Za tímto účelem se dítěti zejména poskytuje možnost, aby bylo vyslyšeno v každém soudním nebo správním řízení, které se jej dotýká, a to buď přímo, nebo prostřednictvím zástupce anebo příslušného orgánu, přičemž způsob slyšení musí být v souladu s procedurálními pravidly vnitrostátního zákonodárství. (Úmluva o právech dítěte, 1990, čl. 12).

Kontrolním mechanismem OSN, který dohlíží na implementaci Úmluvy jejími členskými státy, je **Výbor pro práva dítěte při OSN**. Každý stát, který Úmluvu ratifikoval (Česká republika jako nástupnická země ČSFR dne 1. 1. 1993), je povinen posílat Výboru pravidelné monitorovací zprávy, jak je Úmluva naplňována. Výbor nám pravidelně vytýká to, že zapojení dětí do rozhodovacích procesů je v ČR na nízké úrovni, zároveň doporučuje nastavit komplexní právní úpravu na právo dítěte být slyšeno a dále působit na poli osvěty a vzdělávání. Výbor dále doporučuje přijmout opatření, která by umožňovala přímé vyslechnutí svědků (Úmluva o právech dítěte, 1990).



*Legislativa je jako výlet vlakem: výhledy se neustále proměňují, ale je nutné se pevně držet kolejí.*

## Zákon o sociálně právní ochraně dětí

*Dítě, které je schopno formulovat své vlastní názory, má právo pro účely sociálně-právní ochrany tyto názory svobodně vyjadřovat při projednávání všech záležitostí, které se ho dotýkají, a to bez přítomnosti rodičů nebo jiných osob odpovědných za výchovu dítěte. Vyjádření dítěte se při projednávání všech záležitostí týkajících se jeho osoby věnuje náležitá pozornost odpovídající jeho věku a rozumové vyspělosti. Při své činnosti bere orgán sociálně právní ochrany v úvahu přání a pocity dítěte s přihlédnutím k jeho věku a vývoji tak, aby nedošlo k ohrožení nebo narušení jeho citového a psychického vývoje (Zákon 359/1999, § 8 odst. 2).*

## Občanský zákoník

*(1) Před rozhodnutím, které se dotýká zájmu dítěte, poskytne soud dítěti potřebné informace, aby si mohlo vytvořit vlastní názor a tento sdělit. (2) Není-li podle zjištění soudu dítě schopno informace náležitě přijmout nebo není-li schopno vytvořit si vlastní názor nebo není-li schopno tento názor sdělit, soud informuje a vyslechne toho, kdo je schopen zájmy dítěte ochránit, s tím, že se musí jednat o osobu, jejíž zájmy nejsou v rozporu se zájmy dítěte; o dítěti starším dvanácti let se má za to, že je schopno informaci přijmout, vytvořit si vlastní názor a tento sdělit. Názoru dítěte soud věnuje patřičnou pozornost (Zákon 89/2012, § 867).*

# Legislativní podklady k zapojení dítěte do rozhodovacích procesů

## Dítě, zletilost, mládež

Pokud se bavíme o dítěti a jeho zapojení do rozhodovacích procesů, je důležité si uvědomit, kdo je to dítě pro zákony České republiky.

*(1) Plně svéprávným se člověk stává zletilostí. Zletilosti se nabyvá dovršením osmnáctého roku věku. (2) Před nabytím zletilosti se plně svéprávnosti nabyvá priznáním svéprávnosti, nebo uzavřením manželství. Svéprávnost nabytá uzavřením manželství se neztrácí ani zánikem manželství, ani prohlášením manželství za neplatné (Zákon 89/2012, § 30).*

Zde je jasně stanoveno, že dosáhnutím věku 18 let je dítě za své jednání plně odpovědné a již není potřeba, aby ho zastupoval při jeho právech někdo jiný. V případech, že dochází k rozvodu manželství, kde jsou děti starší 18 let, je v takové situaci rozhodující názor dítěte, tedy pokud není v přímém rozporu s tím, co hovoří oba rodiče. Na dítě se samozřejmě dá pohlížet ještě

také z roviny trestně-právní, kdy hranice věku dítěte je také důležitá. Tyto situace posuzuje a upravuje zákon o odpovědnosti mládeže za protiprávní činy a o soudnictví ve věcech mládeže:

*Není-li zákonem stanoveno jinak, pak se rozumí a) mládeží děti a mladiství, b) dítětem mladším patnácti let ten, kdo v době spáchání činu jinak trestného nedovršil patnáctý rok věku, c) mladistvým ten, kdo v době spáchání provinění dovršil patnáctý rok a nepřekročil osmnáctý rok svého věku (Zákon 218/2003, § 2, odst. 1).*

## Rozvod

Než se blíže podíváme na postavení dítěte při rozvodu a v rozhodovacím procesu, vymezíme si nejprve, kdy situace potřebná pro zjišťování názoru dítěte může nastat.

Jednou z takových situací je rozvod manželství. Ten je zákonně upraven v novém občanském zákoníku:

*(1) Manželství může být rozvedeno, je-li soužití manželů hluboce, trvale a nenapravitelně rozvráceno a nelze očekávat jeho obnovení. (2) Přesto, že je soužití manželů rozvráceno, nemůže být manželství rozvedeno, byl-li by rozvod v rozporu: a) se zájmem nezletilého dítěte manželů, které nenabylo plné svéprávnosti, který je dán zvláštními důvody, přičemž zájem dítěte na trvání manželství soud zjistí i dotazem u opatrovníka jmenovaného soudem pro řízení o úpravu poměrů k dítěti na dobu po rozvodu. (3) Mají-li manželé nezletilé dítě, které není plně svéprávné, soud manželství nerozvede, dokud nerozhodne o poměrech dítěte v době po rozvodu manželů (Zákon 89/2012, § 755).*

To znamená, že pokud má dojít k rozvodu, musí být dítě svěřeno do péče. To je první krok. Ideálním stavem je samozřejmě to, pokud se rodiče dohodli a není na soudu rozhodovat o svěřeni dítěte do péče. Pokud se však rodiče nedokážou dohodnout, musí rozhodnout soud. Tím, jak probíhá soudní řízení, se budeme zabývat později.

Pojďme se nyní věnovat postavení dítěte při rozvodu a jeho vlivu na rozhodování soudu, pokud se jedná o svěřením dítěte do péče. Je důležité si uvědomit, že soud využívá svědectví obou rodičů a názoru orgánu sociálně-právní ochrany dětí. Ten má povinnost podávat vyjádření ke každému rozvodovému řízení, kde jsou nezletilé děti. Soud se k názoru dítěte může přiklonit a brát jej jako důležitý podnět, dosáhlo-li dítě věku 12 let. Tato problematika je řešena v NOZ v paragrafech 866 a 867:

*Pro rozhodnutí soudu, které se týká rozsahu rodičovské odpovědnosti nebo způsobu či rozsahu, v jakém ji rodiče mají vykonávat, jsou určující zájmy dítěte (Zákon 89/2012, § 866).*

Dle tohoto paragrafu dnes soud stanoví, co je nejlepší pro dítě. Pokud je to možné, snaží se, aby dítě zůstalo ve svém přirozeném prostředí, pokud to situace dovolí. V případě, že oba rodiče mají stejné možnosti a chtějí si oba nechat svěřit dítě do péče, mají dostatečné materiální zabezpečení a mohou ho řádně vychovávat, pak může být rozhodujícím prvkem i to, kdo zůstává v bývalém společném obydlí. V této situaci právě může být rozhodujícím i názor dítěte.

*(1) Před rozhodnutím, které se dotýká zájmu dítěte, poskytne soud dítěti potřebné informace, aby si mohlo vytvořit vlastní názor a tento sdělit. (2) Není-li podle zjištění soudu dítě schopno informace náležitě přijmout nebo není-li schopno vytvořit si vlastní názor nebo není-li schopno tento názor sdělit, soud informuje a vyslechne toho, kdo je schopen zájmy dítěte ochránit, s tím, že se musí jednat o osobu, jejíž zájmy nejsou v rozporu se zájmy dítěte; **o dítěti starším dvanácti let se má za to, že je schopno informaci přijmout, vytvořit si vlastní názor a tento sdělit. Názoru dítěte věnuje soud patřičnou pozornost** (Zákon 89/2012, § 867).*

Dle předchozího paragrafu je stanoven věk dítěte na 12 let, kdy soud již bude přihlížet k jeho názoru. Běžnou praxí je, že soudy žádají pracovníky sociálně-právní ochrany dětí, aby zjišťovali názory dítěte i pokud je dítě mladší 12 let.

*Předním hlediskem sociálně-právní ochrany je zájem a blaho dítěte, ochrana rodičovství a rodiny a vzájemné právo rodičů a dětí na rodičovskou výchovu a péči. **Přihlíží se přitom i k širšímu sociálnímu prostředí dítěte** (Zákon 359/1999, § 5).*

*Sociálně právní ochrana dětí se zaměřuje zejména na děti, jejich rodiče: zemřeli, neplní povinnosti plynoucí z rodičovské zodpovědnosti, nebo nevykonávají nebo zneužívají práva plynoucí z rodičovské zodpovědnosti (Zákon 359/1999, § 6).*

V novém občanském zákoníku je jasně stanoveno, co je rodičovskou zodpovědností.

*Rodičovská odpovědnost zahrnuje povinnosti a práva rodičů, která spočívají v péči o dítě, zahrnující zejména péči o jeho zdraví, jeho tělesný, citový, rozumový a mravní vývoj, v ochraně dítěte, v udržování osobního styku s dítětem, v zajišťování jeho výchovy a vzdělání, v určení místa jeho bydliště, v jeho zastupování a spravování jeho jmění; vzniká narozením dítěte a zaniká, jakmile dítě nabude plné svéprávnosti. Trvání a rozsah rodičovské odpovědnosti může změnit jen soud (Zákon 89/2012, § 858).*

Rodičovská odpovědnost dle § 865 náleží oběma rodičům stejnou měrou. Tuto odpovědnost má každý rodič, avšak může jí být zbaven. Dále NOZ vymezuje vztah rodičovské zodpovědnosti, soudní interakce a zájmů dítěte. Tuto problematiku jsme již zmiňovali výše: soud poskytne před rozhodnutím potřebné informace dítěti, aby si mohlo vytvořit vlastní názor a sdělit jej.

Povinnost sdělovat informace však nemá pouze soud, ale také rodiče samotní:

*(1) Rodičovskou odpovědnost vykonávají rodiče v souladu se zájmy dítěte. (2) Před rozhodnutím, které se dotýká zájmu dítěte, sdělí rodiče dítěti vše potřebné, aby si mohlo vytvořit vlastní názor o dané záležitosti a rodičům jej sdělit; to neplatí, není-li dítě schopno sdělení náležitě přijmout nebo není schopno vytvořit si vlastní názor nebo není schopno tento názor rodičům sdělit. Názoru dítěte rodiče věnují patřičnou pozornost a berou názor dítěte při rozhodování v úvahu (Zákon 89/2012, § 875).*

Z praxe vyplývá bohužel smutná skutečnost, a to taková, že rodičovskou odpovědnost rodiče často nevykonávají v souladu se zájmy dítěte. Buď jeho zájmy přehlížejí, nebo dokonce jednání proti jeho zájmům, často v případech sledování a upřednostňováním zájmů svých vlastních. Problematický je taktéž první odstavec následujícího § 876, který uvádí, že rodičovskou odpovědnost vykonávají rodiče ve vzájemné shodě.

Dosáhnutí shody u rozvádějících se manželů je v mnoha případech takřka nereálné, proto o záležitostech dítěte rozhoduje soud.

Za věkovou hranici pro schopnost dítěte přijmout informace a vytvořit si vlastní názor je považováno 12 let věku dítěte, a to jak v případě informování od soudu, tak od rodičů dítěte. V praxi se však zjišťuje i názor mladšího dítěte, a to v rámci sociálního šetření, které provádějí pracovníci sociálně-právní ochrany dětí.

Sociální šetření je součástí komplexní hodnocení dítěte nebo případně celé rodiny. Smyslem sociálního šetření je zjistit, v jakém prostředí dítě žije, jak jsou v domácnosti zajišťovány jeho potřeby, případně jaká rizika mohou dítě v domácím prostředí ohrožovat. Pracovník sociálně-právní ochrany dětí tímto způsobem může navštěvovat dítě a jeho rodinu v jejich přirozeném prostředí, v místě jejich bydliště a jejich sociálního okolí. Sleduje, kde a jak dítě bydlí, v jakých podmínkách, pravidlech a interakcích žije, jaké a s kým navazuje vztahy a jak celá jeho rodina funguje ve své přirozenosti.

Sociální šetření probíhá formou návštěvy pracovníků v bytě rodiny. Tato návštěva může být ohlášená, ale také neohlášená. Může to být záležitost jednorázová, ale také opakovaná. Pracovníci hovoří s členy domácnosti, dotazují se dítěte, aby získali informace, prohlížejí byt a jeho vybavení ve smyslu zda má dítě svůj pokoj, svou postel, místo a hračky na hraní, hygienické prostředky a tak dále. Šetření v rodině je možné uskutečnit jen tehdy, je-li to v zájmu dítěte, nebo v případě, kdy o to (prošetření poměrů) osoby odpovědné za výchovu dítěte požádají (Pemová & Ptáček, 2012).

Nebezpečím u mladších (ale také u starších) dětí je manipulace rodičem. V takové situaci nastává riziko, že názor dítěte je pouhou parafrází názoru rodiče. Důvodů, proč rodič manipuluje dítětem je mnoho – od touhy pomstít se bývalému partnerovi, držet ho v šachu, potrestat ho, přes potřebu ovládat dítě, dokázat si svou pravdu a moc nad ním až k emoční vazbě a fixaci na dítě, potřebě udržet si spojence a jistotu oproti pocitu ztráty, který může manipulující rodič cítit po rozchodu s partnerem.



Je potřeba říci, že ne vždy se rodiče uchylují k verbálnímu nebo násilnému a zjevnému ovlivňování dítěte. Děti, jejichž rodiče se rozcházejí nebo rozvádějí, jsou velmi citlivé na neverbální signály a často se chtějí rodičům zavděčit, rozveselit je, udělat jim radost nebo je utěšit. Pracovníci sociálně-právní ochrany dětí mohou v sociálním šetření zjistit, zda a kým je dítě manipulováno. Vhodný je rozhovor pouze s dítětem bez přítomnosti rodičů, aby byl zjištěn opravdový názor dítěte samotného.

### KAZUISTIKA

Například matka bude před svou desetiletou dcerou plakat pokaždé, když ji bude předávat otci, bude jí říkat, jak moc jí bude chybět a bude se jí stýskat. Již několik dní před naplánovaným předáním bude matka smutná, plačtivá, skleslá. Může před dcerou zdůrazňovat, jak bude o víkendu sama, v prázdném bytě, opuštěná. V takovém případě by se mohlo stát, zvláště pokud otec dívky nebude dávat najevo smutek z rozvodu, že dívka bude cítit výčitky, když půjde na víkend k otci a bude si přát, aby zůstala s matkou, kterou nechce nechat samotnou. Matčiny přehnané emoce a nepřímý psychický nátlak mohou v dívce vyvolat pocit viny, že matku opouští a proto si nebude přát vídat se s otcem. Důvodem pro přerušování styku však nebudou objektivní překážky na straně otce, nebo ze strany dcery, ale skrytá manipulace matky.





## Soudní řízení a dítě

Průběh soudního řízení je upraven zákonem o zvláštních řízeních soudních:

*V řízení, jehož účastníkem je nezletilý, který je schopen pochopit situaci, soud postupuje tak, aby nezletilý dostal potřebné informace o soudním řízení a byl informován o možných důsledcích vyhovění svému názoru i důsledcích soudního rozhodnutí (Zákon 292/2013, § 20, odst. 4).*

Znamená to tedy, že soud nezletilému dítěti vše vysvětlí a ujistí se, že dítě sděleným informacím i důsledkům, které z nich nebo z jeho rozhodnutí budou plynout, rozumí. Zapojením dítěte do soudního řízení se předchází mimo jiné zkreslování nebo zatajování informací, které by mohlo nastat, pakliže by dítě informovali jen rodiče.

V okamžiku, kdy soud vyslechl názor dítěte i ostatních účastníků, a přesto není rozhodnut, komu má být dítě svěřeno do péče, může být dítě vyslechnuto soudním znalcem. Děje se tak na základě zákona č. 36/1967 Sb., o znalcích a tlumočnicích ve znění pozdějších předpisů a prováděcího předpisu – vyhlášky č. 37/1967 Sb. Znalecký posudek z oboru klinické psychologie bývá v drtivé většině případů, kdy se rodiče nezletilého nemohou na otázkách výchovy a výživy dohodnout, pro soudce klíčem k orientaci v rodinných vztazích.

### KAZUISTIKA

Chlapec (17 let) žil s matkou a jejím druhem ve společné domácnosti, otce nepoznal. Po smrti matky byl soudem svěřen do péče tety – matčiny sestry – a strýce. Ti vlastnili statek a chtěli po chlapci, aby pracoval a pomáhal jim. Dle chlapcových slov šlo o nepřiměřenou práci do pozdních nočních hodin. Chtěl žít dále v domácnosti s druhem své matky. Proběhlo soudní stání, při kterém pracovníci sociálně-právní



ochrany dětí navrhovali umístění chlapce do péče pěstouna (druha matky), avšak soud znovu svěřil péči tetě a strýci. Až napotřetí soud přihlédl k návrhu pracovníků, jakožto i k přání chlapce a svěřil jej do péče druha jeho zesnulé matky, neboť vyšlo najevo, že práce na statku, kterými teta se strýcem chlapce zahrnovali, byly opravdu přetěžující a nad jeho síly.

*Závisí-li rozhodnutí na posouzení skutečností, k nimž je třeba odborných znalostí, vyžádá soud u orgánu veřejné moci odborné vyjádření. Jestliže pro složitost posuzované otázky takový postup není postačující nebo je-li pochybnost o správnosti podaného odborného vyjádření, ustanoví soud znalce. Soud znalce vyslechne; znalci může také uložit, aby posudek vypracoval písemně. Je-li ustanoveno několik znalců, mohou podat společný posudek. Místo výslechu znalce může se soud v odůvodněných případech spokojit s písemným posudkem znalce (Zákon 99/1963, § 127, odst. 1).*

Dostáváme se nyní do situace, kdy soudní řízení proběhlo, a soud rozhodl o svěřeni dítěte do péče. Rozhodnutí je upraveno § 25 zákona o zvláštních řízeních soudních:

*(1) Soud rozhoduje ve věci samé usnesením, nestanoví-li zákon jinak. (2) V řízení nelze rozhodnout rozsudkem pro uznání, rozsudkem pro zmeškání ani platebním rozkazem (Zákon 292/2013).*

Pokud jeden z rodičů, případně oba dva (či jiný účastník řízení) nesouhlasí s rozhodnutím soudu, je zde možnost se odvolat v zákonné lhůtě, která činí 15 dní. Odvoláním dochází k odvolacímu řízení.

*(1) V odvolacím řízení mohou být uváděny nové skutečnosti a důkazy, které nebyly uplatněny před soudem prvního stupně. K novým skutečnostem nebo důkazům odvolací soud přihlédne, i když nebyly uplatněny. (2) Bylo-li řízení možné zahájit i bez návrhu, odvolací soud není vázán mezemi, ve kterých se odvolatel domáhá přezkoumání rozhodnutí. (3) Rozhodnutí lze přezkoumat i tehdy, pokud nebyl v odvolání ani přes výzvu odvolací důvod uplatněn (Zákon 292/2013, 2013, § 28).*

Rodič nespokojený s rozhodnutím soudu může každých 6 měsíců znovu zažádat o změnu opatrovnictví. Jak bylo zmíněno výše, musí pokaždé doložit nové důkazy.

Podnět k novému řízení může vydat orgán sociálně-právní ochrany mládeže dle zákona o sociálně-právní ochraně dětí, konkrétně dle § 6:

*Sociálně-právní ochrana se zaměřuje zejména na děti, a) jejichž rodiče: 1. zemřeli, 2. neplní povinnosti plynoucí z rodičovské odpovědnosti, nebo 3. nevykonávají nebo zneužívají práva plynoucí z rodičovské odpovědnosti; b) které byly svěřeny do výchovy jiné osoby odpovědné za výchovu dítěte, pokud tato osoba neplní povinnosti plynoucí ze svěřeni dítěte do její výchovy; c) které vedou zahálčivý nebo nemravný život spočívající zejména v tom, že zanedbávají školní docházku, nepracují, i když nemají dostatečný zdroj obživy, požívají alkohol nebo návykové látky, jsou ohroženy závislostí, žijí se prostitutí, spáchaly trestný čin nebo, jde-li o děti mladší než patnáct let, spáchaly čin, který by jinak byl trestným činem, opakovaně nebo soustavně páchají přestupky nebo jinak ohrožují občanské soužití; d) které se opakovaně dopouští útěků od rodičů nebo jiných fyzických nebo právnických osob odpovědných za výchovu dítěte; e) na kterých byl spáchán trestný čin ohrožující život, zdraví, svobodu, jejich lidskou důstojnost, mravní vývoj nebo jmění, nebo je podezření ze spáchání takového činu; f) které jsou na základě žádostí rodičů nebo jiných osob odpovědných za výchovu dítěte opakovaně umístovány do zařízení zajišťujících nepřetržitou péči o děti nebo jejich umístění v takových zařízeních trvá déle než 6 měsíců; g) které jsou ohrožovány násilím mezi rodiči nebo jinými osobami odpovědnými za výchovu dítěte, popřípadě násilím mezi dalšími fyzickými osobami; h) které jsou žadateli o udělení mezinárodní ochrany, azylanty nebo osobami požívajícími doplňkové ochrany, a které se na území České republiky nacházejí bez doprovodu rodičů nebo jiných osob odpovědných za jejich výchovu; pokud tyto skutečnosti trvají po takovou dobu nebo jsou takové intenzity, že nepříznivě ovlivňují vývoj dětí nebo jsou anebo mohou být příčinou nepříznivého vývoje dětí (Zákon 359/1999).*

## Pěstounská péče

Další oblastí, ve které se dítě zapojuje do rozhodovacího procesu, je osvojení a pěstounská péče, které upravuje zákon č. 359/1999 Sb. o sociálně-právní ochraně dětí a zákon č. 89/2012 Sb. (občanský zákoník).

Osvojením (neboli adopcí) vzniká mezi osvojitelem a dítětem vztah jako mezi biologickými rodiči a vlastním dítětem. Osvojitel může být jednotlivec nebo manželé a mají k dítěti stejná práva a povinnosti jako jeho rodiče, kterými se prostřednictvím osvojení stávají. Dítě získá i jejich příjmení. Vzájemná práva a povinnosti mezi osvojencem a původní rodinou osvojením zanikají.

Osvojení může být:

- Prosté (zrušitelné) – v tomto případě se osvojitelé nezapisují do rodného listu jako rodiče.
- Nezrušitelné – osvojitelé jsou na základě rozhodnutí soudu zapsáni v rodném listě místo rodičů osvojence. Osvojit lze dítě starší jednoho roku. Toto osvojení nelze zrušit.
- Mezinárodní – do ciziny, z ciziny.

Podle § 806 NOZ je k osvojení vždy potřeba osobního souhlasu dítěte, které dosáhlo alespoň 12 let. Dítě starší 12 let vystupuje v řízení o osvojení před soudem samo, protože se má za to, že takto staré dítě je schopno přijímat informace, které se jej dotýkají, reflektovat je, utvořit si vlastní názor a také jej vyjádřit. Pokud je dítě mladší 12 let, vydává souhlas s osvojením jeho opatrovník, kterým soud zpravidla jmenuje orgán sociálně-právní ochrany dětí. Pracovníci sociálně-právní ochrany dětí si mají promluvit s dětmi, zjistit jejich názor a s přihlédnutím k názoru dítěte mladšího 12 let uděluje za něj souhlas či nikoliv.

Pěstounská péče je státem garantovaná forma náhradní rodinné péče. Zajišťuje dostatečné hmotné zabezpečení dítěte a přiměřenou odměnu těm, kteří se dítěte ujali. Osoba pěstouna musí poskytnout záruku řádné výchovy dítěte. Pěstounem se může stát jedinec, nebo manželé.

Pěstounská péče vzniká i zaniká rozhodnutím soudu. Zaniká dosažením zletilosti dítěte. Jde-li o nezaopatřené dítě, např. soustavně se připravující na budoucí povolání, může trvat až do 26 let věku dítěte. Osoba pečující uzavře dohodu o výkonu pěstounské péče. Pěstounům náleží dávky pěstounské péče, mezi které patří například příspěvek na úhradu potřeb dítěte nebo odměna pěstouna.

Orgán sociálně-právní ochrany dětí v případě osvojení i pěstounské péče hraje významnou roli. Mimo jiné dle § 19 rozhoduje o svěřeni dítěte do péče budoucích osvojitelů nebo pěstounů, přijímá souhlas rodiče k osvojení dítěte, ověřuje skutečnosti platné k rozhodnutí a zprostředkovává osvojení a pěstounskou péči a na základech svých rozhodnutí podává návrh a informace příslušnému soudu.

Umístování dětí do náhradní rodinné péče a rozhodování o poručenství je většinou otázkou věku dítěte. Osvojovány jsou nejčastěji děti ve věku 0–2 roky, kdy si dítě bere nová rodina. Většinou se jedná o děti, jejichž matky se nemohou nebo nechtějí o dítě starat a pečovat. Nejvýraznější pro tuto cílovou skupinu dětí je pěstounská péče na přechodnou dobu, kdy je tato skupina zatím jediná, která má v rámci kraje zastoupení.

Orgán sociálně-právní ochrany dětí dítěti nejen pomáhá, ale také ho zastupuje, provádí sociální šetření a podává návrhy a doporučení. Má také svá vlastní zařízení, ve kterých dětem poskytuje potřebnou pomoc.

*Zařízeními sociálně-právní ochrany jsou a) zařízení odborného poradenství pro péči o děti, b) zařízení sociálně výchovné činnosti, c) zařízení pro děti vyžadující okamžitou pomoc, d) výchovně rekreační tábory pro děti (Zákon 359/1999, § 39).*

Všechna tato zařízení považují dítě za svého partnera, jehož názor je důležitý. Řeší vztahy dítěte s jeho okolím v rámci odborného poradenství. Radí rodičům, nebo osobám odpovědným za výchovu dětí v oblasti výchovy, výživy nebo v oblastech týkajících se rodinných, sociálních, mezigeneračních

nebo jakýchkoliv jiných problémů, které vyplývají z péče o děti. Nabízejí také programy pro děti, které slouží k rozvíjení sociálních dovedností nebo smysluplného využití volného času dětí.

Do zařízení pro děti vyžadující okamžitou pomoc může být dítě umístěno i na základě toho, že o toto umístění samo požádá.

Každému se může někdy zdát, že se s dítětem v jeho okolí děje možná něco, co není úplně v pořádku. Někdy jsou to projevy viditelné, jindy jsou to spíše náznaky. S takovým dítětem se můžeme setkat v místě bydliště, ve škole, u lékaře, na hřišti, v obchodě, na zastávce... Přirozenou reakcí může být lhostejnost, pobouření nebo opatrnost a nechuť vnucovat se do cizích záležitostí. Myšlenka, že se nás taková událost netýká, a proto bychom ji měli nechat být, není na místě. Podle § 7 zákona o sociálně-právní ochraně dětí je totiž každý oprávněn upozornit na závadné chování dítěte jeho rodiče. Každý je také oprávněn upozornit orgán sociálně-právní ochrany na porušení povinností nebo zneužití práv vyplývajících z rodičovské zodpovědnosti.

To znamená, že oprávněno je i dítě samotné. Nebo některý z jeho vrstevníků či kamarádů, který mu chce pomoci.

*(1) Dítě má právo požádat orgány sociálně-právní ochrany a zařízení sociálně-právní ochrany, státní orgány, pověřené osoby, školy, školská zařízení a poskytovatele zdravotních služeb o pomoc při ochraně svého života a dalších svých práv; tyto orgány, právnické a fyzické osoby a pověřené osoby jsou povinny poskytnout dítěti odpovídající pomoc. Dítě má právo požádat o pomoc i bez vědomí rodičů nebo jiných osob odpovědných za výchovu dítěte. (2) Dítě, které je schopno formulovat své vlastní názory, má právo pro účely sociálně-právní ochrany tyto názory svobodně vyjadřovat při projednávání všech záležitostí, které se ho dotýkají, a to i bez přítomnosti rodičů nebo jiných osob odpovědných za výchovu dítěte. Vyjádření dítěte se při projednávání všech záležitostí týkajících se jeho osoby věnuje náležitá pozornost odpovídající jeho věku a rozumové vyspělosti. Při své činnosti bere orgán sociálně-právní ochrany v úvahu přání a pocity dítěte s přihlédnutím k jeho věku a vývoji tak, aby nedošlo k ohrožení nebo narušení jeho citového a psychického vývoje. (3) Dítě, které je schopno s ohledem na svůj věk a rozumovou vyspělost posoudit dosah a význam rozhodnutí vyplývajících ze soudního nebo správního*



*řízení, kterého je účastníkem, nebo jde-li o jiné rozhodnutí vztahující se k jeho osobě, obdrží od orgánu sociálně-právní ochrany informace o všech závažných věcech jeho osoby se týkajících; o dítěti starším 12 let se má za to, že je schopno informaci přijmout, vytvořit si vlastní názor a tento sdělit (Zákon 359/1999, § 8).*

*Tento list zmačkejte  
až vás klient vytočí*